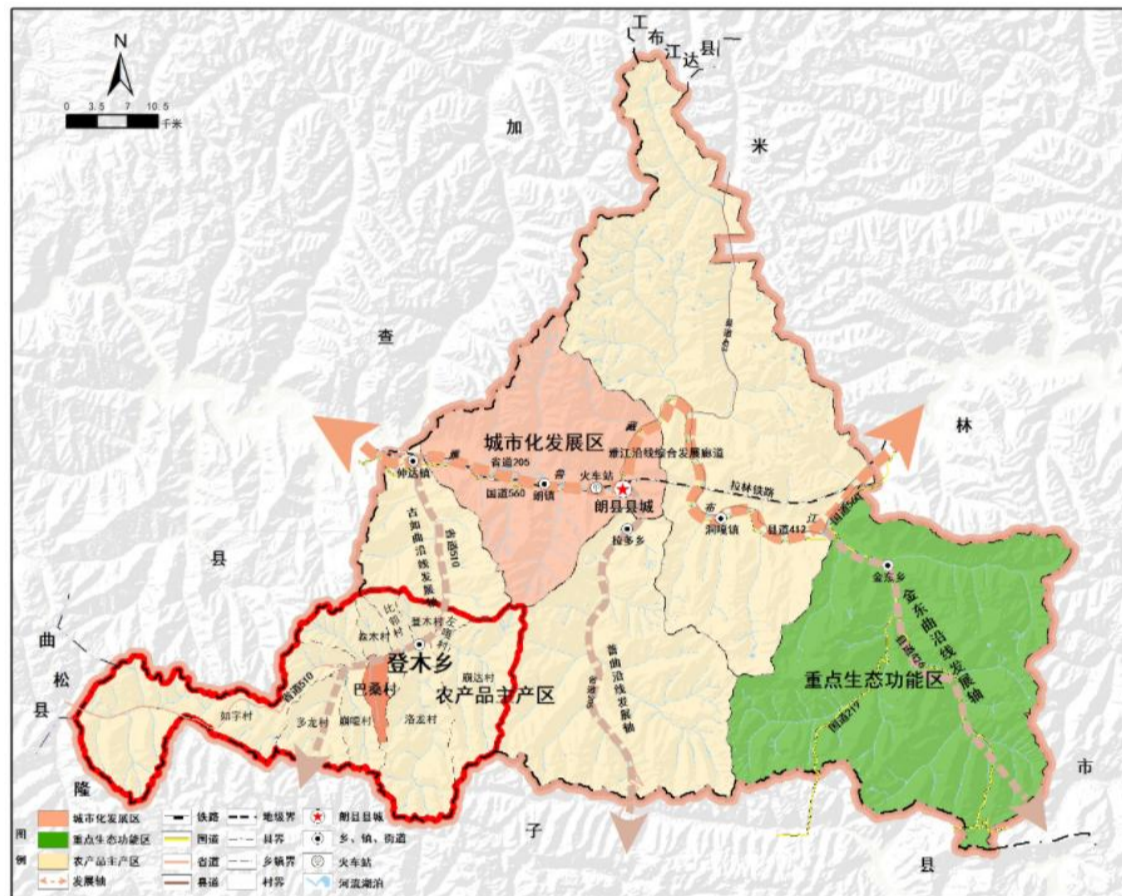


朗县登木乡巴桑村“多规合一”实用性  
村庄规划（2023-2035年）  
（草案）

朗县自然资源局  
2024年10月

# 1、区域位置

巴桑村位于登木乡中部，北接森木村，西靠崩嘎村，东邻登木村，南邻洛龙村。巴桑村交通较便利，靠近登木乡集镇，距登木乡人民政府约6.6千米。干路巴桑线向北连接仲列公路（S510），仲列公路（S510）从村域北侧穿过，向北经过登木乡集镇并于仲达镇处连接国道560，西达曲松县。巴桑村距朗县县城约61千米，距朗县火车站约56千米。



巴桑村区位图

# 2、规划期限与范围

## ■ 规划范围

本次规划范围为朗县登木乡巴桑村行政辖区范围。

规划区范围总面积为21.05平方千米。

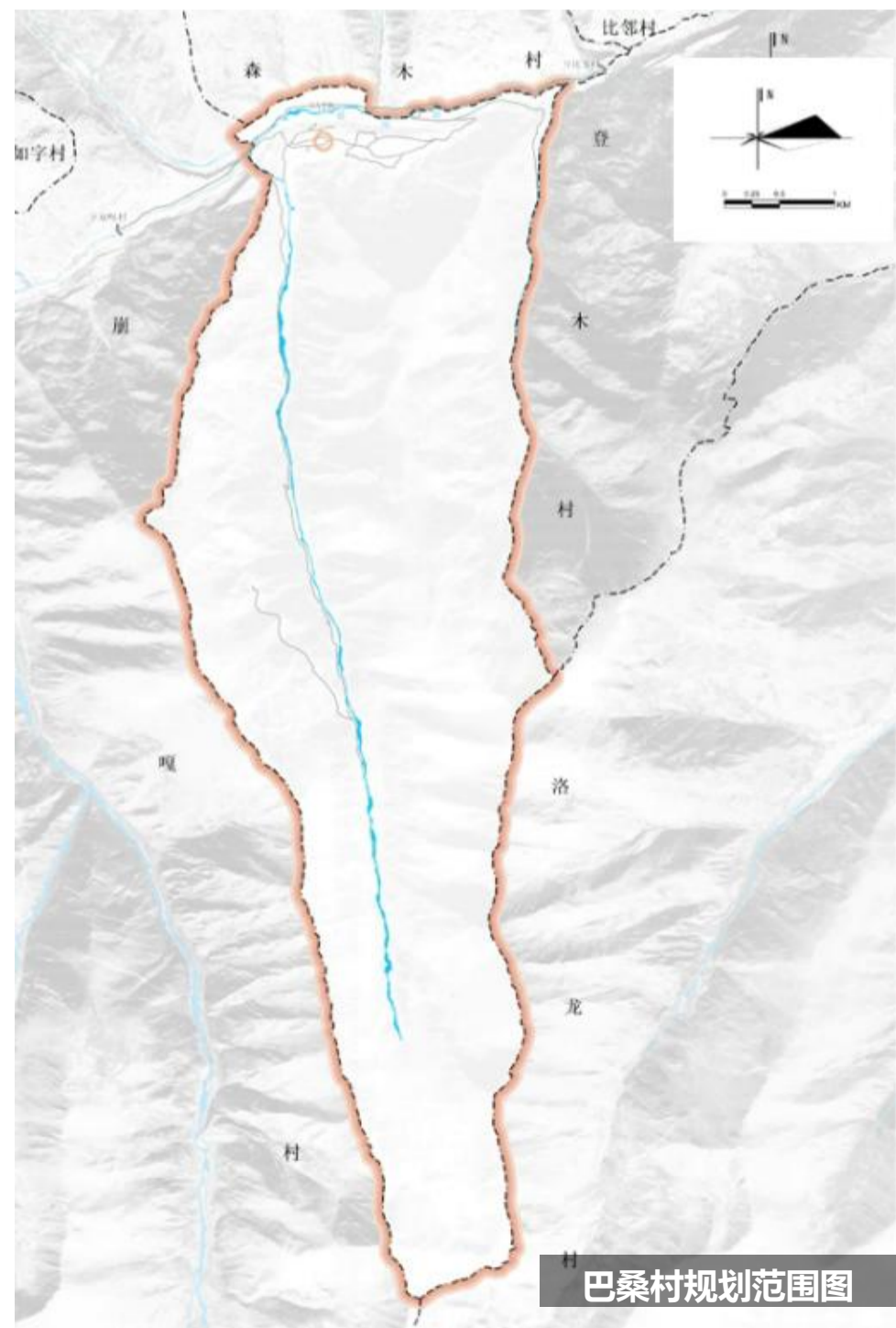
## ■ 规划期限

规划基期年为2022年；

规划期限2023-2035年；

近期至2025年；

远期至2035年。



巴桑村规划范围图

### 3、村庄发展定位及目标

#### 村庄类型：保留改善类村庄、登木乡基层村

##### ■ 村庄定位

以牦牛集中养殖、野生中药材采挖为村庄发展方向，发展成为登木乡牦牛养殖基地、生态藏药供应。

##### ■ 规划目标

近期目标：牧旅融合发展的村庄；

远期目标：产业兴旺、生态宜居、乡风文明、治理有效、生活富裕的现代化村庄。

##### 粮食安全 保护目标

到2035年，永久基本农田保护面积不低于25.53公顷，耕地保有量面积不低于29.74公顷。

##### 生态环境 保护目标

到2035年，污水处理率达95%，生活垃圾无害化处理率达100%，饮用水水源水质达标率达100%。

##### 建设用地 调控目标

到2035年，村庄建设用地总规模控制在5.15公顷以内，农村宅基地规模控制在3.33公顷以内。

##### 节约集约 用地目标

到2035年，巴桑村户籍人口规模达140人，户数达到40户，人均村庄建设用地控制在368m<sup>2</sup>/人，户均宅基地控制在833m<sup>2</sup>/户。

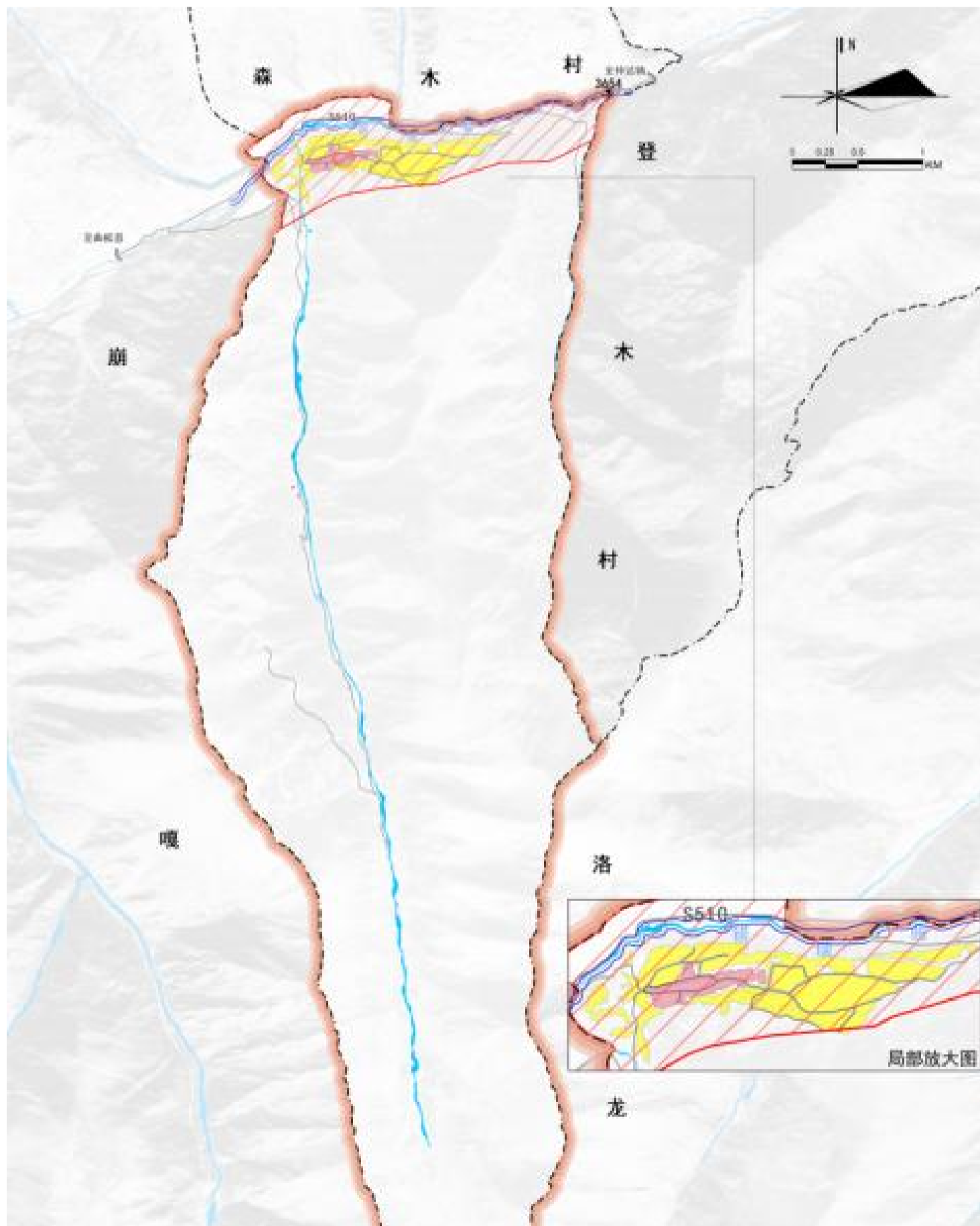
## 4、国土空间管控与布局

### ■底线约束

**生态保护红线：**衔接上位规划，村内暂不涉及生态保护红线。

**永久基本农田保护红线：**规划落实永久基本农田保护25.53公顷，主要位于村域北部，巴桑村居民点周边。

**村庄建设边界：**按照“不突破上位规划确定的村庄建设边界规模”的原则，划定村庄建设边界3.89公顷。



图例

- |       |           |
|-------|-----------|
| 行政村驻地 | 河流        |
| 道路    | 河道管理范围线   |
| 乡镇界   | 永久基本保护农田  |
| 村界    | 村庄建设边界    |
| 湖泊水面  | 地质灾害风险控制线 |

## 5、产业发展规划

### ■产业发展定位

以牦牛集中养殖、藏药材为主导产业，提升产业规模价值；以农畜产品加工、藏家乐等牧旅产业为次要产业，延伸和拓展农业产业链，提升农产品附加值。

### ■产业发展指引

#### 区域融合：

以登木乡为本底、拉贡塘为根本生产资料、村庄为基本单位，实现区域优势产业融合发展。借助区域政策扶持，积极对接、引导惠农项目落地巴桑。

#### 夯实根基：

聚焦巴桑村优势产业、优势牦牛单品，因地制宜发展巴桑村牦牛主导产业，提高牦牛养殖规模化水平和产业集中度，加快巴桑村拉贡塘牧场特色农产品优势区建设，建成“拉贡塘牦牛短期育肥基地”。

#### 科技兴农：

加大校村合作，加快推进“互联网+”系统建设，建设农产品可追溯机制，提高种植养殖技术，合理选择优良农作物品种、发展温室大棚、水肥一体、高效节水等高效、集约的设施农业。

#### 线上线下一体化销售：

线下销售加大与企业、批发市场、展销、大型超市、餐饮机构、专卖店等实体的合作，线上销售加大与电商平台、社群营销、可视农业、网络直播等平台的合作，拓宽本地农产品销售渠道。

#### 农牧民增收途径：

全面落实强农惠农富农政策，大力拓展非农增收渠道，开展技能培训，提升农牧区富余劳动力的劳务经济收入，提高生产经营性收入。

# 5、产业发展规划

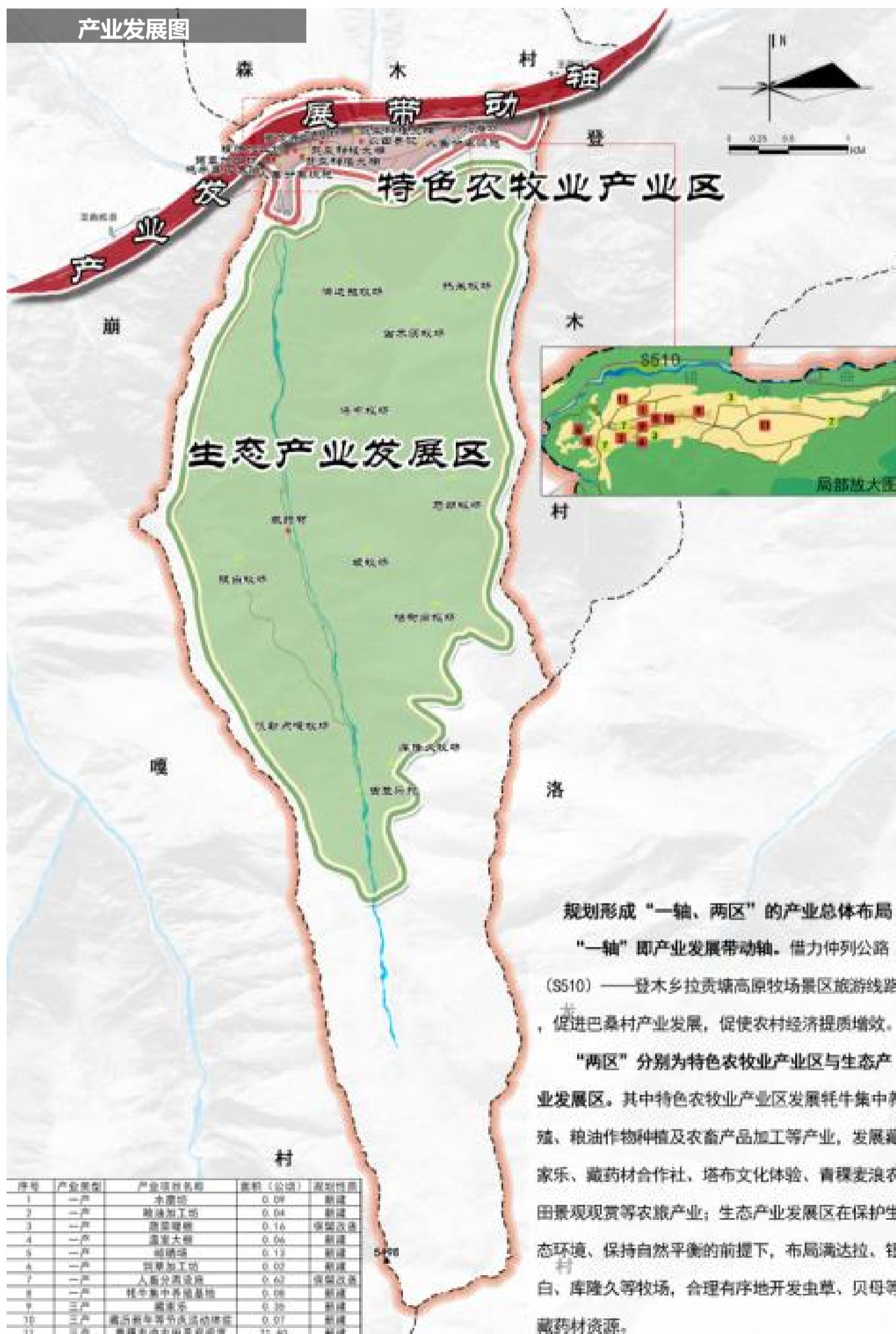
## ■产业发展布局

### 规划形成“一轴两区”的产业规划结构

#### 一轴——产业发展带动轴：

规划依托仲列公路（S510）——登木乡拉贡塘高原牧场景区旅游线路的带动作用，形成产业发展带动轴，促进巴桑村产业发展。

#### 两区：特色农牧业发展区、生态产业发展区



## 6、村庄规模

### ■人口规模

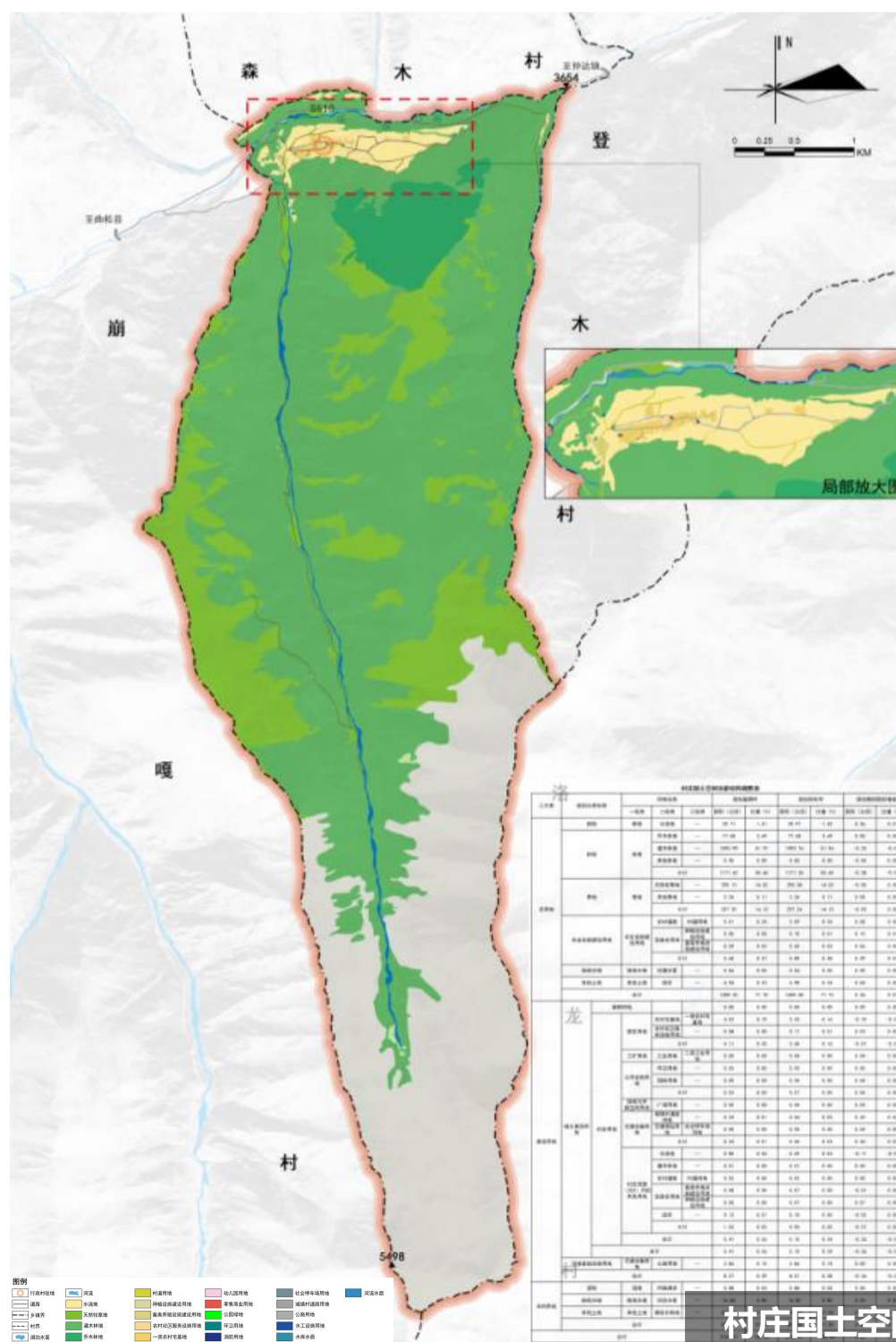
至2035年，户籍人口140人、40户；常住人口110人。村庄建设用地规模5.76公顷。

### ■土地利用规划

规划至2035年，农用地达到1509.58公顷，占全域的71.71%，较现状增加0.26公顷。其中耕地面积达29.97公顷，较现状增加了0.26公顷；林地面积1171.34公顷，较现状减少了0.28公顷；草地面积297.34公顷，较现状减少了0.05公顷；农业设施建设用地面积5.89公顷，较现状增加了0.29公顷；保留现状坑塘水面0.06公顷；田坎面积4.98公顷。

规划至2035年，建设用地达到8.01公顷，占全域的0.38%，较现状减少0.26公顷。其中村庄用地面积5.15公顷，较现状减少了0.67公顷；保留现状公路用地面积0.97公顷。

至2035年，保留未利用地587.38公顷，占全域的27.90%。其中内陆滩涂面积0.88公顷；河流水面面积16.80公顷；裸岩石砾地面积569.70公顷。



图例

## 7、居民点建设

### ■ 宅基地管理与利用

本村人均耕地3.01亩，属于人均耕地3亩以上的情况，每户住宅用地占用耕地不得超过350平方米。

规划巴桑组居民点37户共130人，宅基地规模2.91公顷。规划散居居民点3户共10人，宅基地规模0.42公顷。

### ■ 巴桑居民点建设

#### 1.内部道路交通梳理

拓宽干路，新建支路，优化巷路。以东西向支路连接外侧干路与巷路，形成“三支多巷路”的道路体系。

#### 2.蓝绿空间优化

在居民点西侧规划一处健身广场，占地0.04公顷，修建园林小品、坐凳、健身器材等，供村民休闲娱乐使用。

#### 3.重要项目

在西侧规划一处粮油加工坊，占地面积为0.04公顷，满足农产品初加工需求。





## 8、公共管理与公共服务设施规划

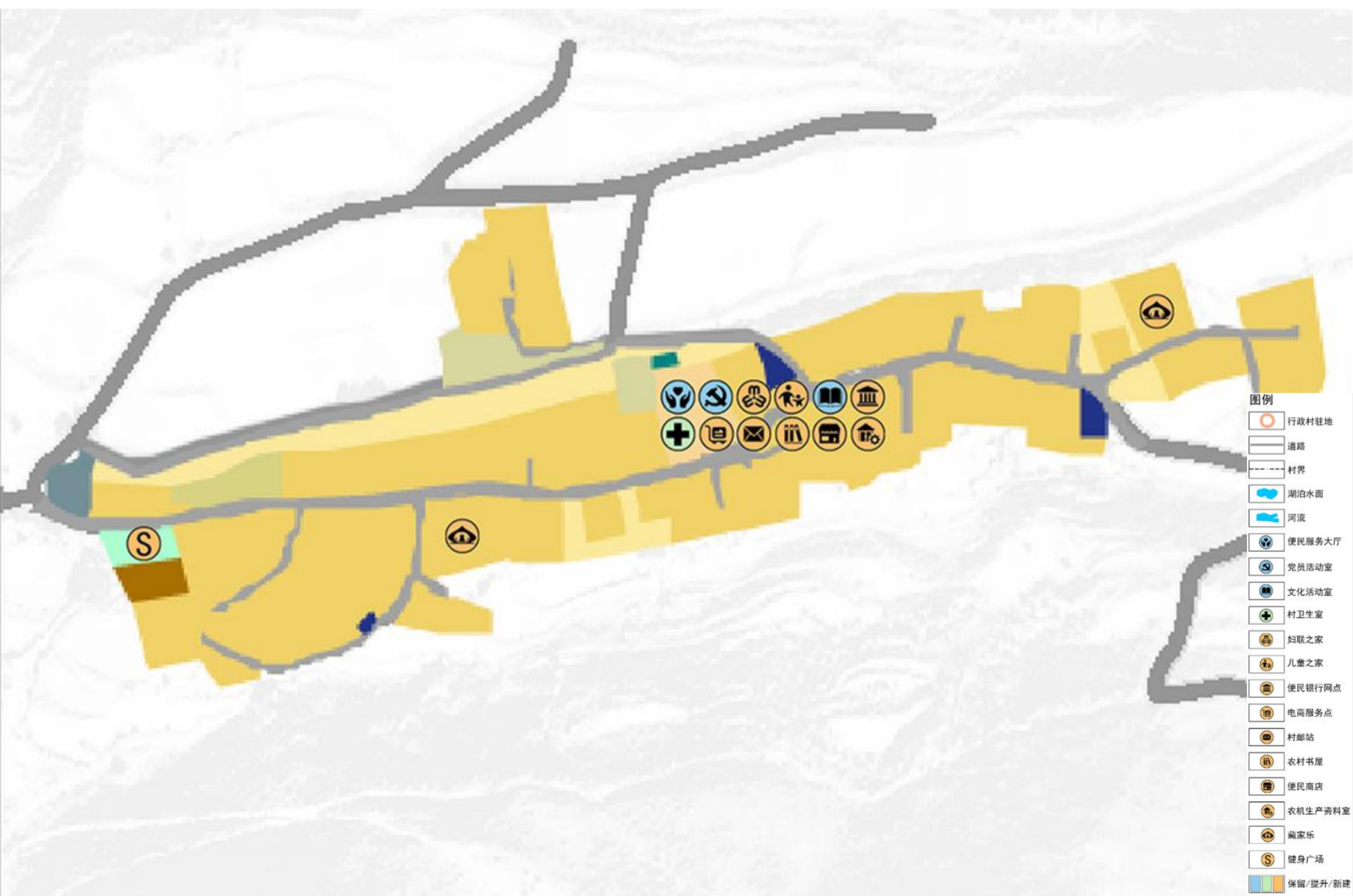
**行政管理设施：**改造提升现状村委会及其配套设施，规划占地面积为0.09公顷。设置便民服务大厅（建筑面积不小于100m<sup>2</sup>）、党员活动室（建筑面积不小于30m<sup>2</sup>）、妇联之家、儿童之家（合建建筑面积不小于40m<sup>2</sup>）、文化活动室（建筑面积不小于200m<sup>2</sup>）、便民银行网点（建筑面积不小于20m<sup>2</sup>）、村邮站（建筑面积不小于20m<sup>2</sup>）、电商服务点（建筑面积不小于20m<sup>2</sup>）、农村书屋（建筑面积不小于20m<sup>2</sup>）、农机生产资料室（建筑面积不小于30m<sup>2</sup>）等公共服务设施。

**文化设施：**保留村委会内合建的文化活动室。

**体育设施：**在巴桑组居民点西侧新建一处健身广场，占地面积为0.04公顷。

**医疗卫生设施：**提升改建原村委会内合建的村卫生室，在村委会旁西侧新建村卫生室，占地面积为0.03公顷。

**商业设施：**在居民点以用地兼容方式设置便民商店、藏家乐等商业设施。



## 9、交通设施规划

### 1、对外交通规划

仲列公路（S510）东西向横穿巴桑村，为村庄主要对外交通道路，道路等级为四级公路，路面宽度8.5米，长度为1.11千米。

### 2、内部道路规划

作为中型人口规模村庄，巴桑村内部道路系统由干路、支路、巷路构成。

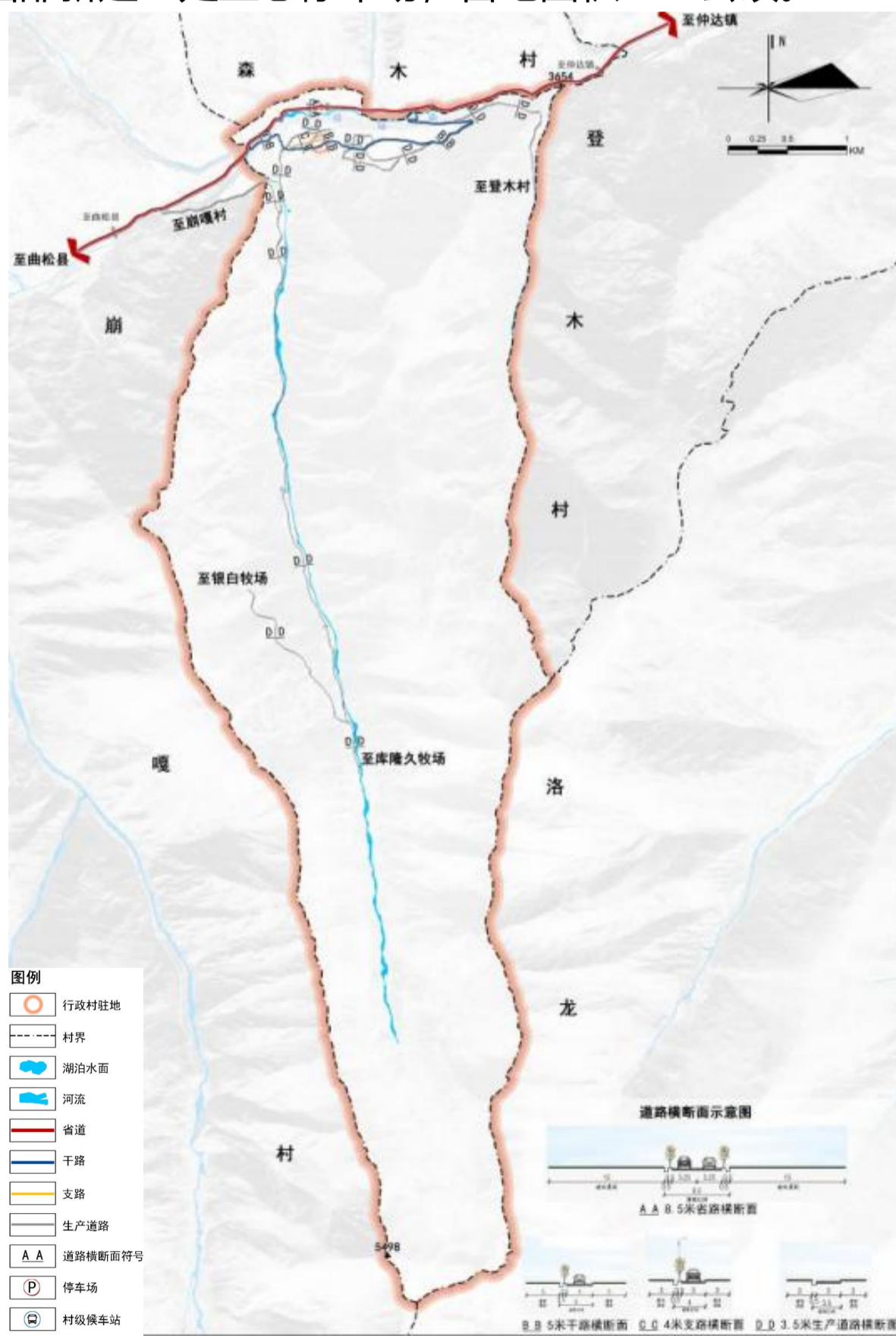
干路：干路为巴桑线，宽度为5米，长度为1.89千米。

支路：保留巴桑居民点与巴桑线连接的支路，道路宽度为4米，长度为0.52千米。  
新建巴桑居民点北侧和东侧支路，道路宽度为4米，长度为0.46千米。

巷路：居民点巷路宽度为2米。

### 3、停车系统规划

在居民点西部新建一处生态停车场，占地面积0.04公顷。



## 10、基础设施规划

### ■ 供水工程规划

规划巴桑村供水水源为巴桑居民点南侧冰雪融化流出的山泉水，保留现状巴桑组居民点西南侧引泉池，水池容量为1400立方米，居民点供水管网采用输水管管径DN150、主管管径DN110、支管管径DN50，沿居民点道路进行埋地敷设，管顶最小覆土深度置于冻土层下。

### ■ 排水工程规划

排水体制采用雨污分流制，规划新建一处污水处理设施，设计污水处理能力为15立方米/天。散居居民点采用化粪池处理生活污水，规划污水干管管径为DN300，支管管径为DN200，采用重力流顺坡沿道路埋地敷设，在污水管上方设置检查井，便于维修管理。

### ■ 电力工程规划

至2035年，村庄用电负荷总计为49KW，规划保留现状1个变压器，新增1台变压器，巴桑组居民点设计变压器容量为80kva，散居居民点设计变压器容量为10kva。村内10KV电力线主要沿道路架空敷设，至各居民点后通过变压器转换为低压（220V）后，供给入户。

### ■ 通信工程规划

结合村委会设置一个村邮站，兼具快递收发业务、物流服务点。规划与森木村共用一个通信基站。电信线路应避开洪水淹没、河岸塌陷、滑坡的地区，且与电力线走向分侧设置。居民点通信线路主要沿道路和弱电同管道进行埋地敷设。

### ■ 环卫设施规划

规划按照“户分类、村收集、乡转运、县处理”的垃圾收运处置体系。规划改建巴桑村现状垃圾池，作为垃圾暂存间，占地0.03公顷。在巴桑居民点西侧新建1个垃圾收集点。规划按照直线间距不大于70米的标准，在居民点设置分类收集垃圾桶。

规划新建1个公共厕所，占地0.01公顷。

## 11、生态修复与国土综合整治

### ■ 生态护坡综合治理工程

规划对巴桑村内省道510公路沿线裸露地的生态护坡综合治理工程，共计1.10公顷，开展生态护坡绿化、土地平整、恢复植被、生态绿化等建设。

### ■ 水域综合保护工程

以错瑞曲—巴桑段水域生态管控为重点，结合河湖管理界线，规划水域综合保护重要区域3.52公顷。区域内严格实施“河湖长制度”，落实河湖蓝线管控；同时在河道和道路间易发生水土流失的陡坡区域，开展朗县重大公路沿线生态修复项目和河道治理工程，修建生态堤岸，进行岸坡护绿。

### ■ 森林抚育工程

结合巴桑村生态公益林、天然林的空间分布情况，在村域东北部规划森林抚育实施重点区域5.26公顷。强化天然林保护和抚育，开展浇灌除草、剪枝、疏伐等森林抚育工程，对林间退化裸露的斑块采取人工栽植、育种等手段。

### ■ 草地修复改良工程

结合基本草原空间分布，规划在村域中部重要牧场区域开展草地修复改良1.46公顷，区域内严格遵循草畜平衡管理规定，加强牧草地生态监测，注重有害生物防治、牧草载蓄过量、水侵蚀、冻融侵蚀等问题。

### ■ 耕地提质改造工程

在村域北部规划耕地提质改造实施重点区域29.69公顷，至2025年，预计可建成高标准农田25.53公顷，提升耕地质量不低于0.5个等级，补充耕地0.04公顷，进一步落实永久基本农田保护，推动乡村种植业发展。

### ■ 闲置宅基地腾退

整理村域北部巴桑居民点宅基地0.31公顷、城镇村道路用地0.01公顷，补充耕地0.27公顷，新增田坎0.05公顷。

## 12、防灾减灾规划

### ■ 防震抗灾

本村基本地震加速度值不小于0.15g，抗震设防烈度按照Ⅶ度设防。特殊设防类建筑和重点设防类建筑严格按照国家抗震规范要求执行。将登木乡人民政府作为应急指挥中心，将巴桑村村委会作为广播室，统一指挥本村抗震防灾工作。将仲列公路（S510）作为应急救援通道，将干路巴桑线作为应急疏散通道。结合村委会广场和居民点广场建立应急避难场所，在村委会设置应急物资储备点。

### ■ 洪涝灾害防御

巴桑村防洪标准按10年一遇防洪标准控制。加强村庄沟渠、截洪沟、道路边沟的建设，提高村庄泄洪能力。沿居民点旁山坡建设排洪渠，尺寸为宽0.8米、高1.2米。

### ■ 消防防范

结合村委会设置一个消防室，在居民点新建3个消防水池。沿道路设置室外消火栓，消火栓的间距不大于120米，村民住房内应设置灭火器等消防设施。加强森林草原防火巡查，建立森林草原防火通道。

### ■ 地质灾害防治

在规划实施建设之前，应对建设区进行工程地质勘察和相关灾害评估，不良的地质区域（地基承载力低，地层不稳定）严禁修建各类建筑。应加强动态巡查工作，每年开展重点防治区汛前排查、汛中检查和汛后核查。

### ■ 气象灾害防御

加强气象灾害预测、预报和预防工作，对村民进行气象灾害相关知识培训。针对暴雨、暴雪等灾害性天气，应在公共场所设立社会公众预警标识，确保及时预报。

### ■ 疫情防控

村卫生室作为人防防疫的监测预警设施，村委会作为本村人防防疫的数据采集、宣传中心、防疫物资存放点，利用村广播室宣传人防防疫信息，增强村民防控意识。

## 13、建筑设计与风貌引导

### ■ 新建民宅建筑方案设计引导

新建住宅宜采用《西藏自治区农牧民住房设计通用图集（修订）》的建筑选型，推荐使用石混结构房屋，设计使用年限50年，耐火等级为二级，屋面防水等级为一级。1-3人户推荐使用一层石混结构房屋，占地面积260平方米，建筑面积120平方米，地上建筑主体一层，建筑高度为4.5米。4-6人户推荐使用二层石混结构房屋，占地面积260平方米，建筑面积150平方米，地上建筑主体两层，建筑高度为7.5米。6人以上人户推荐使用二层石混结构房屋，占地面积220平方米，建筑面积180平方米，地上建筑主体两层，建筑高度为7.5米。

### ■ 现有住宅改造提升指引

**房屋结构：**采用配筋砂浆带整体加固、配筋砂浆面层、裂缝修补、增设伏壁柱加固等技术，改造住宅建筑墙体整体质量差、整体性不足、墙体裂缝和墙体歪斜等房屋结构问题。**建材更换：**采用木构件嵌补加固、木构件加固、木构件梁柱替换等技术，改造住宅建筑木构件裂缝、木构件强度或刚度不足、木构件失效等木制构件问题。**风貌统一：**改造后住宅建筑与居民点整体色彩、建筑立面需统一协调。

### ■ 典型户型设计图



## 14、人居环境整治

### ■ 生活垃圾治理

通过宣传栏、宣传册等方式向村民宣传环保知识和垃圾分类的重要性，引导村民按照标准分类投放垃圾，各户参与成立村民清洁队，常态化开展清垃圾、清杂物、清院落、清杂石，实现村庄周边垃圾不乱堆乱放，街头巷尾干净畅通、房前屋后、院内屋内整齐清洁。建设垃圾兑换超市，服务周边村庄，提升资源再利用水平。

### ■ 厕所粪污治理

居民点公共厕所采用三格式化粪池，居民房屋使用干燥脱水式卫生旱厕及联户公共卫生旱厕，实现粪污无害化处理和资源化利用。建设人畜分离设施，处理畜禽养殖粪污，推进粪污资源化利用。

### ■ 生活污水治理

增强公众意识，解决农村生活污水乱排问题，引导农户规范污水排放，加大污水管网维护，实现农村污水集中处理全覆盖。

### ■ 村容村貌提升

推进村庄绿化，大量应用乡土树种，创建结构合理、层次丰富、功能完备、生态良好的村庄绿地系统。

开展环境整治活动，清理垃圾、规范乱堆乱放、整治残垣断壁、清除违搭违建，营造整洁有序的村庄环境。