

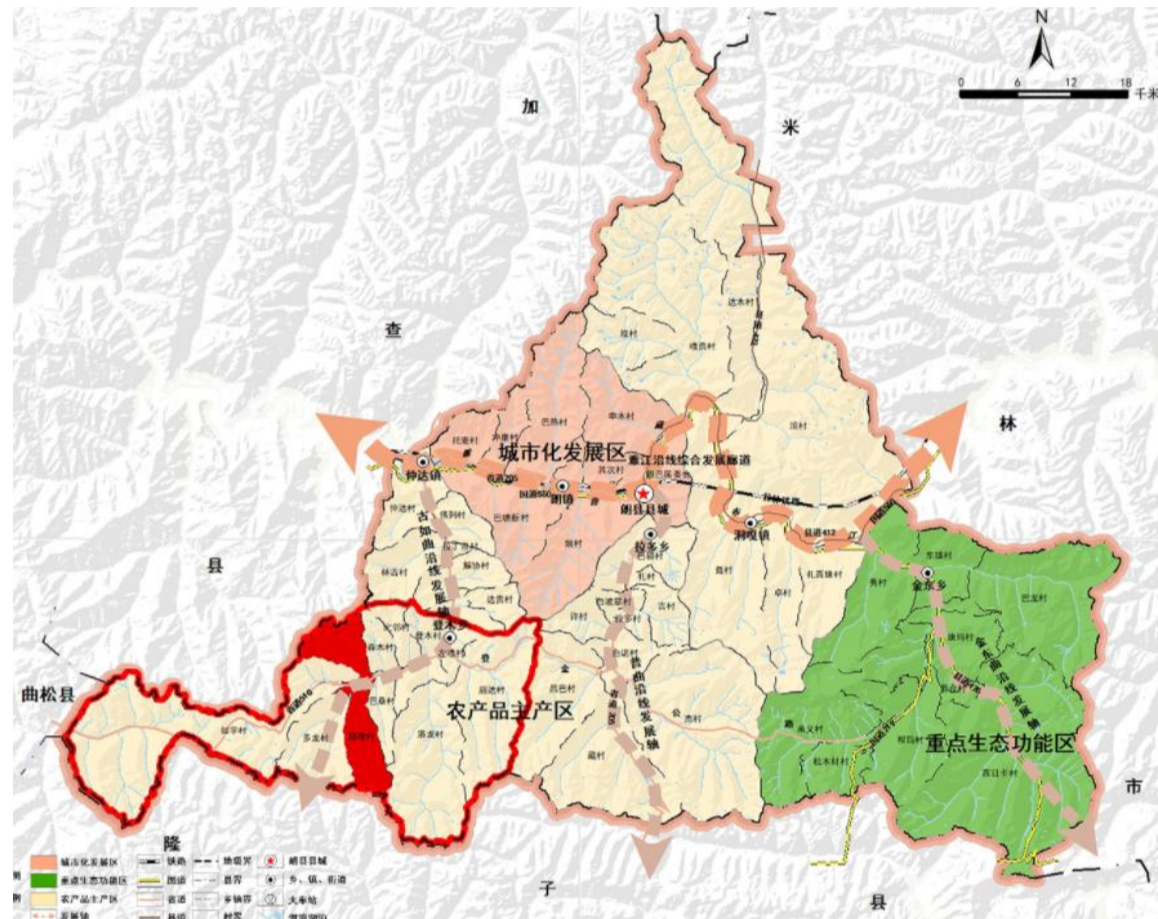


朗县登木乡崩嘎村“多规合一”实用性
村庄规划（2023-2035年）
（草案）

朗县自然资源局
2024年10月

1、区域位置

崩嘎村位于登木乡中部，北邻加查县，南靠隆子县，东接森木村、巴桑村，西连如字村和多龙村。崩嘎村交通较便利，距登木乡人民政府约10千米。仲列公路（S510）从村域中侧穿过，干路崩多线向北连接仲列公路（S510）、南至多龙村；干线美木线自仲列公路（S510）与崩多线的交叉口处，向东连接美木组。崩嘎村距朗县县城约64千米，距朗县火车站约60.4千米。



崩嘎村区位图

2、规划期限与范围

■ 规划范围

本次规划范围为朗县登木乡崩嘎村行政辖区范围。

规划区范围总面积为72.97平方千米。

■ 规划期限

规划基期年为2022年；

规划期限2023-2035年；

近期至2025年；

远期至2035年。



崩嘎村规划范围图

3、村庄发展定位及目标

村庄类型：集聚提升类村庄、登木乡中心村

■ 村庄定位

基于业已发展的养殖产业基底，以农牧为根基，融合发展牧旅产业，优化本村产业发展结构，将崩嘎村打造成为登木乡牦牛养殖基地、宜居和美村庄。

■ 规划目标

近期目标：牧旅融合发展的村庄；

远期目标：产业兴旺、生态宜居、乡风文明、治理有效、生活富裕的现代化村庄。

粮食安全 保护目标

到2035年，永久基本农田保护面积不低于35.08公顷，耕地保有量面积不低于53.17公顷。

生态环境 保护目标

到2035年，生态保护红线保护面积不低于1056.86公顷，污水处理率达95%，生活垃圾无害化处理率达100%，饮用水水源水质达标率达100%。

建设用地 调控目标

到2035年，村庄建设用地总规模控制在13.42公顷以内，农村宅基地规模控制在6.93公顷以内。

节约集约 用地目标

到2035年，崩嘎村户籍人口规模达450人，户数达到109户，人均村庄建设用地控制在298m²/人，户均宅基地控制在636m²/户。

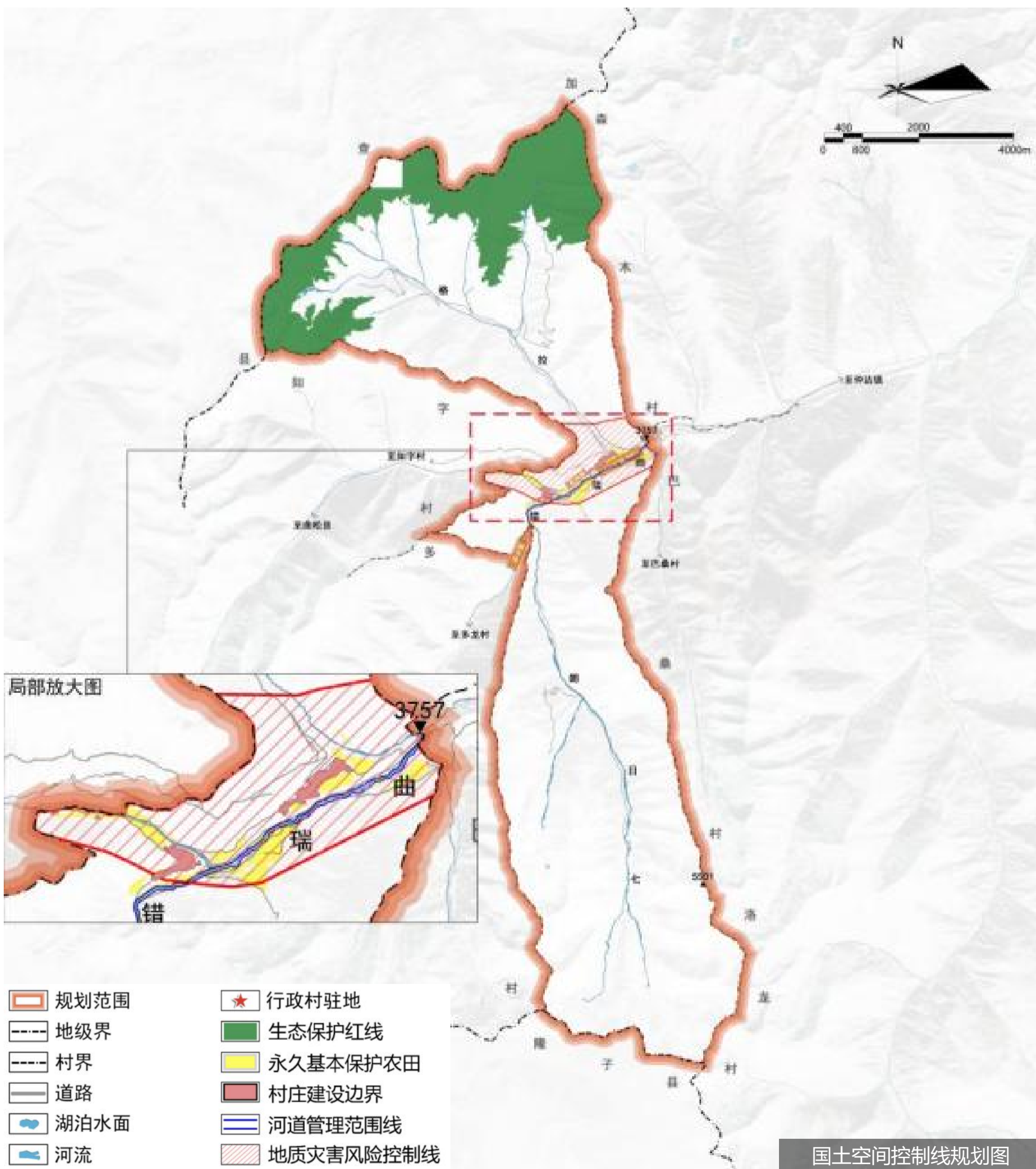
4、国土空间管控与布局

■底线约束

生态保护红线：规划落实生态保护红线1056.86公顷，位于村域北部。

永久基本农田保护红线：规划落实永久基本农田保护35.08公顷，主要位于村中域部居民点周边。

村庄建设边界：按照“不突破上位规划确定的村庄建设边界规模”的原则，划定村庄建设边界10.55公顷。



5、产业发展规划

■产业发展定位

产业定位为登木乡“特色产业”引领地。以农牧业发展为基础，旅游服务为突破，中药材采挖为特色。

■产业发展指引

第一产业：

种植业注重标准化发展，注重技能培训，实施农机化工程，注重多元化发展，提升崩嘎村产出水平。畜牧业通过融入拉贡塘草场，融入共建拉贡塘标准，借助共建登木乡品牌，提升崩嘎村畜牧业竞争力。

第三产业：

注重服务质量培训，提高景区服务质量，增加游客“重游率”；注重景区管理，加强对景区合理管控，提升游客游览质量。设施的建设和发展，事关旅游业发展的基础动力和发展潜力，完善崩嘎村基础设施及公共服务设施，提高游客满意度。创新发展崩嘎村旅游产业，通过农田景观打造、庭院经济建设，促使一、三产业联动，实现农旅融合发展。

拓宽销售渠道：

线下销售加大与企业、批发市场、展销、大型超市、餐饮机构、专卖店等实体的合作，线上销售加大与电商平台、社群营销、可视农业、网络直播等平台的合作，拓宽本地农产品销售渠道。

农牧民增收路径：

明确乡村振兴战略的中心任务——促进农民持续增收。构建长效政策机制，通过政策补贴、发展农村经济、组织农民外出务工经商、增加农民财产性收入等多种途径，让崩嘎村农民富裕起来，促进乡村全面振兴。

5、产业发展规划

■产业发展布局

规划形成“一轴两区”的产业规划结构

一轴——牧旅融合发展轴：

依托仲列公路（S510），开展以“拉贡塘”风情牧场等旅游区为目的地的过路游，利用农家房屋，开展藏家乐、民宿、藏式新年民俗体验等项目建设，形成牧旅融合发展轴。

两区：农牧业发展区、特色产业发区

产业发展图



规划形成“一轴两区”的产业总体布局
 “一轴”即牧旅融合发展轴。依托仲列公路，开展以“拉贡塘”风情牧场为目的地的过路游，结合崩嘎特色，形成生态农业、特色旅游相结合的产业发展带动轴。
 “两区”分别为农牧业发展区与特色产业发区。其中，农牧业发展区主要发展传统农作物种植及牦牛养殖；特色产业发区主要以散牧及野生中药材采挖等生态产业为主。

局部放大图

6、村庄规模

■人口规模

至2035年，户籍人口450人、109户；常住人口310人。村庄建设用地规模13.42公顷。

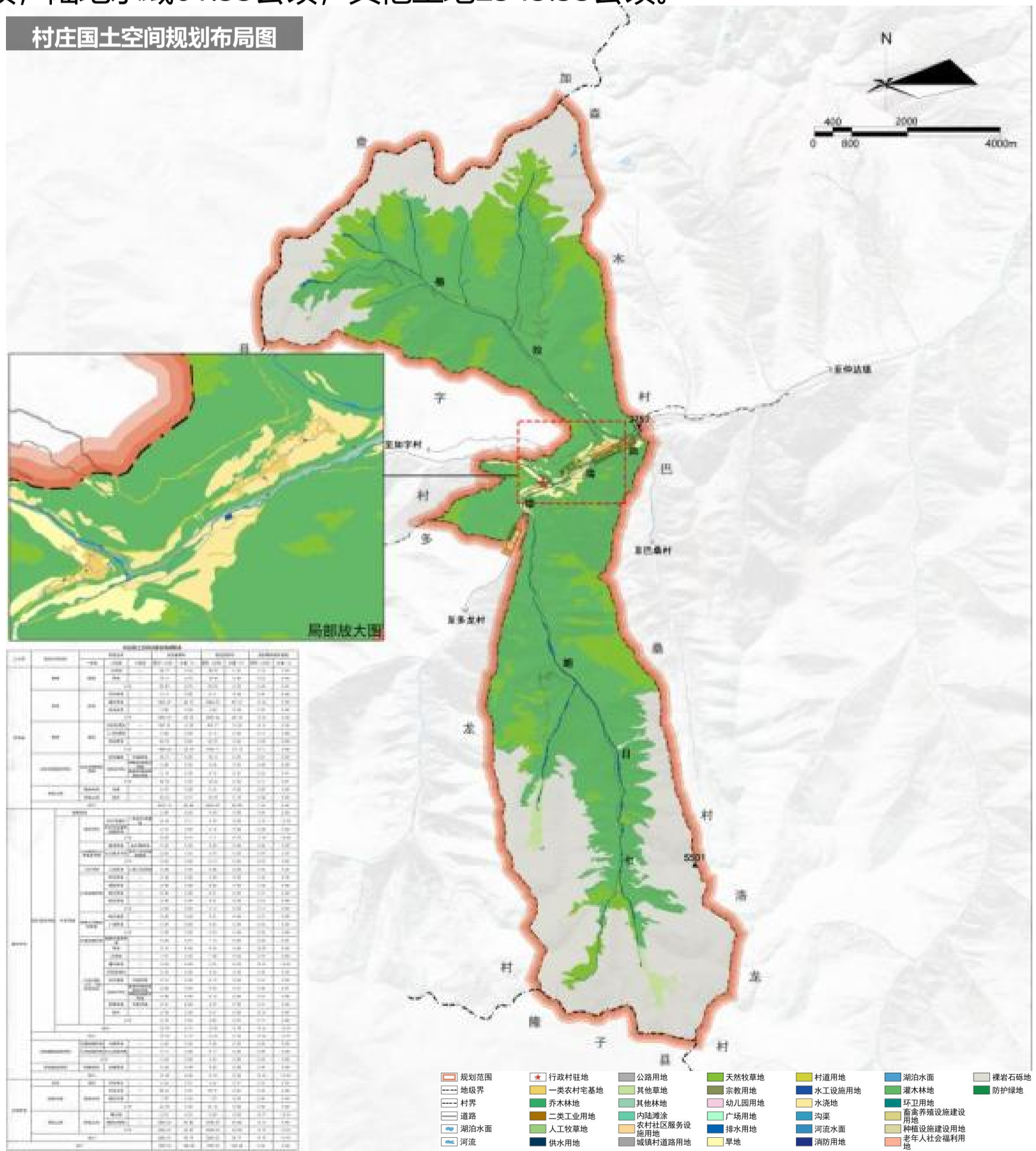
■土地利用规划

规划至2035年，农用地达到4674.35公顷，占全域的64.06%。其中耕地面积53.23公顷；林地面积3559.44公顷；草地面积1032.11公顷；农业设施建设用地面积18.96公顷；沟渠0.32公顷；田坎面积10.29公顷。

规划至2035年，建设用地达到17.07公顷，占全域的0.23%。其中村庄用地13.42公顷；区域基础设施用地3.62公顷；风景名胜及特殊用地0.03公顷；公用设施用地0.17公顷。

规划至2035年，未利用地达到2605.52公顷，占全域的35.71%。其中湿地0.66公顷；陆地水域61.33公顷；其他土地2543.53公顷。

村庄国土空间规划布局图



7、居民点建设

■ 宅基地管理与利用

本村人均耕地1.88亩，属于人均耕地1.5亩以上3亩以下的情况，每户住宅用地占用耕地不得超过300平方米。

规划崩嘎组居民点50户共210人，宅基地规模2.80公顷。规划美木组居民点55户共230人，宅基地规模3.78公顷。规划保留散居居民点4户共10人，宅基地规模0.35公顷。

■ 崩嘎组居民点建设

1.内部道路交通梳理

优化干支路，新建巷路。崩嘎组居民点以干路连接外侧省道与内部支路巷路，形成“一干两支多巷路”的道路体系。

2.蓝绿空间优化

在居民点东侧新建一个健身广场，占地0.02公顷，配建游步道和园林小品等，供村民休闲娱乐使用。



7、居民点建设

■ 美木组居民点建设

1.内部道路交通梳理

优化干支路，新建巷路。美木组居民点以中部东西向干路连接外部与内部支路巷路，形成“一干一支多巷路”的道路体系。

2.蓝绿空间优化

规划公共绿地沿干支路设置。在干支路两侧设置公共绿带，修建环境小品，为居民提供休闲、健身、娱乐的场地。



8、公共管理与公共服务设施规划

行政管理设施：改造提升现状村委会及其配套设施，规划占地面积0.08公顷。设置便民服务大厅（建筑面积不小于100m²）、党员活动室（建筑面积不小于30m²）、妇联之家、儿童之家（合建建筑面积不小于40m²）、文化活动室（建筑面积不小于200m²）、便民银行网点（建筑面积不小于20m²）、村邮站（建筑面积不小于20m²）、电商服务点（建筑面积不小于20m²）等公共服务设施。

教育设施：改造提升现状村幼儿园，规划占地面积0.09公顷。

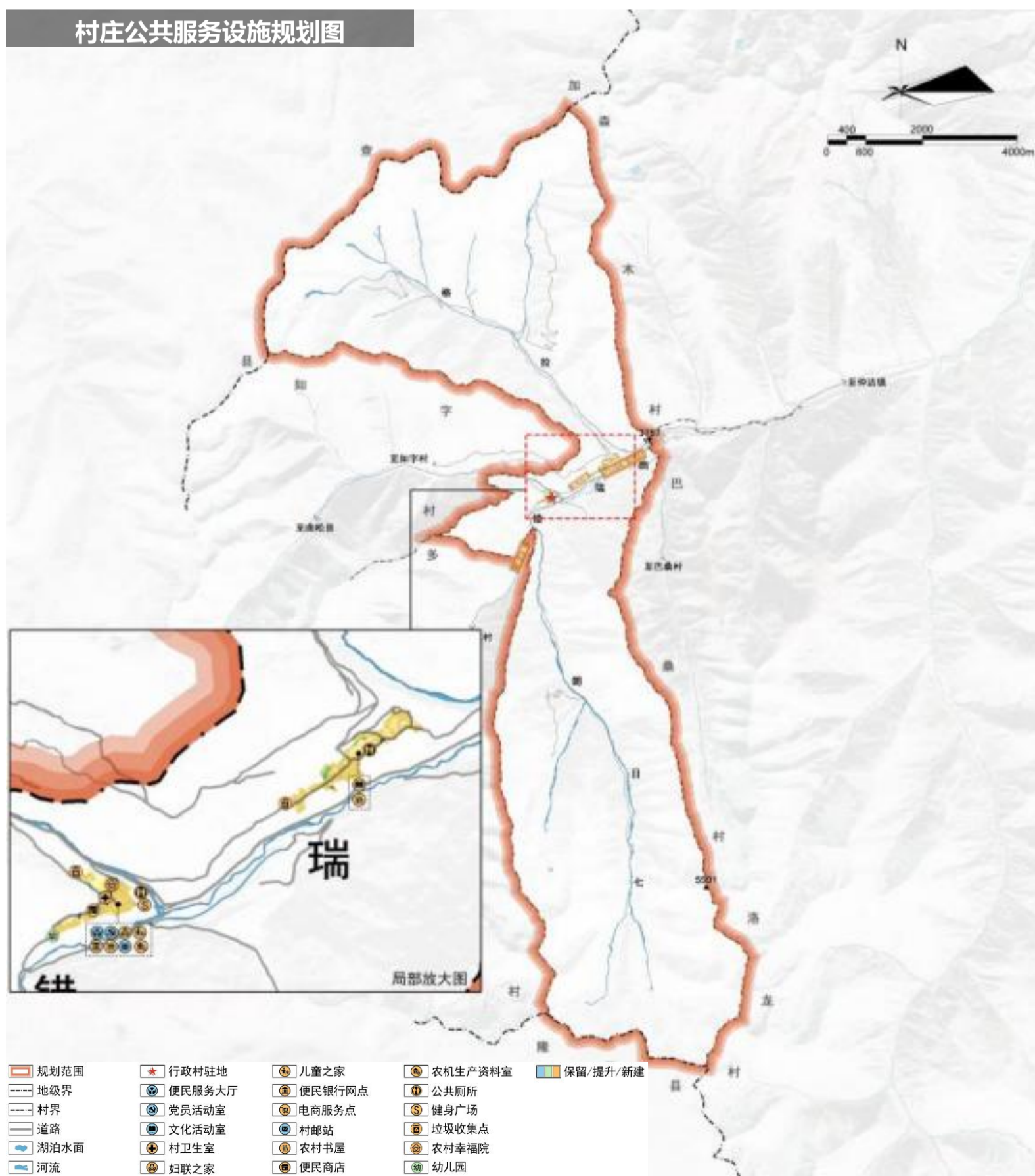
社会福利设施：在崩嘎组居民点新建一个农村幸福院，占地面积0.04公顷。

文化设施：保留美木组居民点的现状文化活动室，占地面积0.04公顷，配建农村书屋（建筑面积不小于20m²）。

体育设施：在崩嘎组居民点新建一个健身广场，占地面积0.02公顷。

医疗卫生设施：在崩嘎组居民点新建一个村卫生室，占地面积0.02公顷。

商业设施：在居民点以用地兼容方式设置便民商店、藏家乐等商业设施。



9、交通设施规划

1、对外交通规划

仲列公路（S510）东西向横穿巴桑村，为村庄主要对外交通道路，道路等级为四级公路，路面宽度8.5米。

2、内部道路规划

干路：提升省道S510至崩嘎组居民点干路，道路宽度拓宽至5米；拓宽美木线道路宽度至4.5米；提升崩多线道路质量，宽度为4.5米。

支路：崩嘎组居民点，宽度为3米和3.5米；美木组居民点的支路，宽度为3米。

巷路：宽度为2—2.5米。



10、基础设施规划

■ 供水工程规划

规划崩嘎村供水水源为山泉水，规划保留崩嘎组居民点西北侧和美木组居民点东北侧高位水池；改造提升崩嘎组高位水池容量为30立方米；设计美木组高位水池容量为20立方米。居民点供水管网采用输水管管径DN150、主管管径DN100、支管管径DN50，沿居民点道路进行埋地敷设，管顶最小覆土深度置于冻土层下。

■ 排水工程规划

排水体制采用雨污分流制，新建两处污水处理设施，设计崩嘎组和美木组污水处理设施的处理能力均为20立方米/天。散居居民点采用化粪池处理生活污水。规划污水干管管径为DN300，支管管径为DN200，采用重力流顺坡沿道路埋地敷设，在污水管上方设置检查井，便于维修管理。

■ 电力工程规划

至2035年，村庄用电负荷总计为157.5KW，保留村内变压器，崩嘎组和美木组变压器容量为125kva。村内10KV电力线主要沿道路架空敷设，至各居民点后通过变压器转换为低压（220V）后，供给入户。

■ 通信工程规划

结合村委会设置一个村邮站，兼具快递收发业务、物流服务点。保留现状一座通信基站。电信线路应避免洪水淹没、河岸塌陷、滑坡的地区，且与电力线走向分侧设置。居民点通信线路主要沿道路和弱电同管道进行埋地敷设。

■ 环卫设施规划

规划按照“户分类、村收集、乡转运、县处理”的垃圾收运处置体系。在村内新建一处标准化垃圾暂存间，占地为0.03公顷。规划保留崩嘎组现状一处垃圾收集点，在美木组新建一处垃圾收集点。规划按照直线间距不大于70米的标准，在居民点设置分类收集垃圾桶。

规划在崩嘎组和美木组居民点各新建一座公共厕所，建筑面积均为30平方米，崩嘎组以健身广场用地兼容公厕，美木组在文化活动室东侧单独占地0.01公顷。

11、生态修复与国土综合整治

■ 水域综合保护工程

以村域中部错瑞曲—崩嘎村段及其南北两侧支流的水域生态管控为重点，结合河湖管理界线，规划水域综合保护重要区域3.82公顷。区域内严格实施“河湖长制”，落实河湖蓝线管控；同时在河道和道路间易发生水土流失的陡坡区域，开展朗县重大公路沿线生态修复项目和河道治理工程，修建生态堤岸，进行岸坡护绿。

■ 森林抚育工程

结合崩嘎村生态公益林、天然林的空间分布情况，在村域南部和北部共规划森林抚育实施重点区域5.67公顷。强化天然林保护和抚育，开展浇灌除草、剪枝、疏伐等森林抚育工程，对林间退化裸露的斑块采取人工栽植、育种等手段。

■ 草地修复改良工程

结合基本草原空间分布，规划在村域北部和中部重要牧场区域开展草地修复改良4.81公顷，区域内严格遵循草畜平衡管理规定，加强牧草地生态监测，注重有害生物防治、牧草载蓄过量、水侵蚀、冻融侵蚀等问题。

■ 耕地提质改造工程

在村域中部规划耕地提质改造实施重点区域41.05公顷，至2025年，预计可建成高标准农田35.08公顷，提升耕地质量不低于0.5个等级，进一步落实永久基本农田保护，推动乡村种植业发展。

■ 闲置宅基地腾退

整理村域南北两侧零星农村宅基地0.20公顷、整理村域中部崩嘎组、美木组居民点农村宅基地0.59公顷，共整理面积0.79公顷，补充耕地0.49公顷、补充林地0.10公顷、补充草地0.12公顷。

12、防灾减灾规划

■ 防震抗灾

本村基本地震加速度值不小于0.15g，抗震设防烈度按照Ⅶ度设防。特殊设防类建筑和重点设防类建筑严格按照国家抗震规范要求执行。将登木乡人民政府作为应急指挥中心，将崩嘎村村委会作为广播室，统一指挥本村抗震防灾工作。将省道S510作为应急救援通道，将干路作为应急疏散通道。结合村委会广场和居民点广场建立应急避难场所，在村委会设置应急物资储备点。

■ 洪涝灾害防御

崩嘎村防洪标准按10年一遇防洪标准控制。部署崩嘎村至登木乡新区段防洪堤工程，提高村庄泄洪和洪涝灾害防御能力。沿居民点旁山坡建设排洪渠，尺寸为宽0.8米、高1.2米。

■ 消防防范

结合村委会设置一个消防室，在崩嘎组和美木组居民点共新建4个消防水池。沿道路设置室外消火栓，消火栓的间距不大于120米，村民住房内应设置灭火器等消防设施。加强森林草原防火巡查，建立森林草原防火通道。

■ 地质灾害防治

对美木组崩塌开展群测群防，对夏令组泥石流开展工程治理。在规划实施建设之前，应对建设区进行工程地质勘察和相关灾害评估，不良的地质区域（地基承载力低，地层不稳定）严禁修建各类建筑。应加强动态巡查工作，每年开展重点防治区汛前排查、汛中检查和汛后核查。

■ 气象灾害防御

加强气象灾害预测、预报和预防工作，对村民进行气象灾害相关知识培训。针对暴雨、暴雪等灾害性天气，应在公共场所设立社会公众预警标识，确保及时预报。

■ 疫情防控

村卫生室作为人防防疫的监测预警设施，村委会作为本村人防防疫的数据采集、宣传中心、防疫物资存放点，利用村广播室宣传人防防疫信息，增强村民防控意识。

13、建筑设计与风貌引导

■ 新建民宅建筑方案设计引导

新建住宅宜采用《西藏自治区农牧民住房设计通用图集（修订）》的建筑选型，推荐使用石混结构房屋，设计使用年限50年，耐火等级为二级，屋面防水等级为一级。1-3人户推荐使用一层石混结构房屋，占地面积260平方米，建筑面积120平方米，地上建筑主体一层，建筑高度为4.5米。4-6人户推荐使用二层石混结构房屋，占地面积260平方米，建筑面积150平方米，地上建筑主体两层，建筑高度为7.5米。6人以上人户推荐使用二层石混结构房屋，占地面积220平方米，建筑面积180平方米，地上建筑主体两层，建筑高度为7.5米。

■ 现有住宅改造提升指引

房屋结构：采用配筋砂浆带整体加固、配筋砂浆面层、裂缝修补、增设伏壁柱加固等技术，改造住宅建筑墙体整体质量差、整体性不足、墙体裂缝和墙体歪斜等房屋结构问题。**建材更换：**采用木构件嵌补加固、木构件加固、木构件梁柱替换等技术，改造住宅建筑木构件裂缝、木构件强度或刚度不足、木构件失效等木制构件问题。**风貌统一：**改造后住宅建筑与居民点整体色彩、建筑立面需统一协调。

■ 典型户型设计图



14、人居环境整治

■ 生活垃圾治理

通过宣传栏、宣传册等方式向村民宣传环保知识和垃圾分类的重要性，引导村民按照标准分类投放垃圾，各户参与成立村民清洁队，常态化开展清垃圾、清杂物、清院落、清杂石，实现村庄周边垃圾不乱堆乱放，街头巷尾干净畅通、房前屋后、院内屋内整齐清洁。建设垃圾兑换超市，服务周边村庄，提升资源再利用水平。

■ 厕所粪污治理

居民点公共厕所采用三格式化粪池，居民房屋使用干燥脱水式卫生旱厕及联户公共卫生旱厕，实现粪污无害化处理和资源化利用。建设人畜分离设施，处理畜禽养殖粪污，推进粪污资源化利用。

■ 生活污水治理

增强公众意识，解决农村生活污水乱排问题，引导农户规范污水排放，加大污水管网维护，实现农村污水集中处理全覆盖。

■ 村容村貌提升

推进村庄绿化，大量应用乡土树种，创建结构合理、层次丰富、功能完备、生态良好的村庄绿地系统。

开展环境整治活动，清理垃圾、规范乱堆乱放、整治残垣断壁、清除违搭违建，营造整洁有序的村庄环境。