

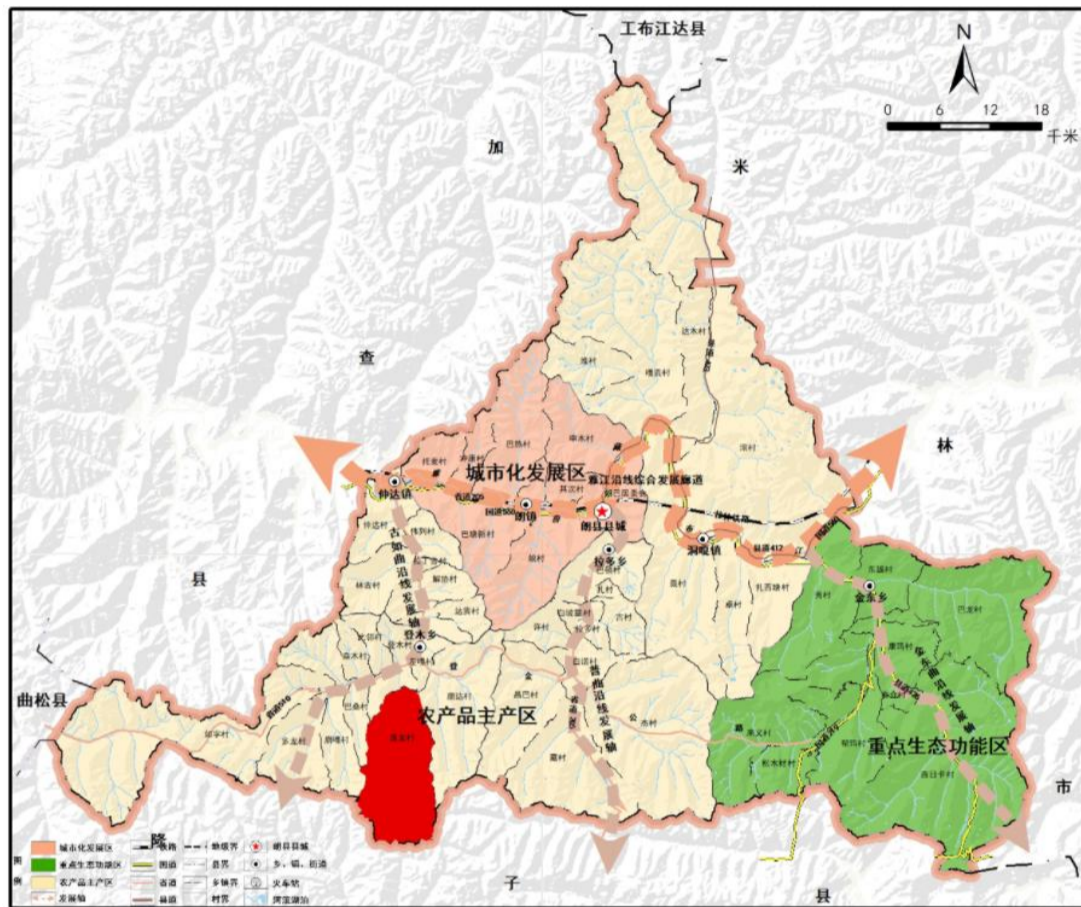


朗县登木乡洛龙村“多规合一”实用性
村庄规划（2023-2035年）
（草案）

朗县自然资源局
2024年10月

1、区域位置

洛龙村位于登木乡南部，南与隆子县相接，东邻崩达村，西靠巴桑村、崩嘎村，北接登木村、左嘎村。洛龙村交通条件一般，距登木乡人民政府约6千米。干路子洛线向北连接仲列公路（S510），仲列公路（S510）从村域外北侧穿过，向北经过登木乡集镇并于仲达镇处连接国道560，西达曲松县。洛龙村距朗县县城约57千米，距朗县火车站约54千米。



洛龙村区位图

2、规划期限与范围

■ 规划范围

本次规划范围为朗县登木乡洛龙村行政辖区范围。

规划区范围总面积为122.35平方千米。

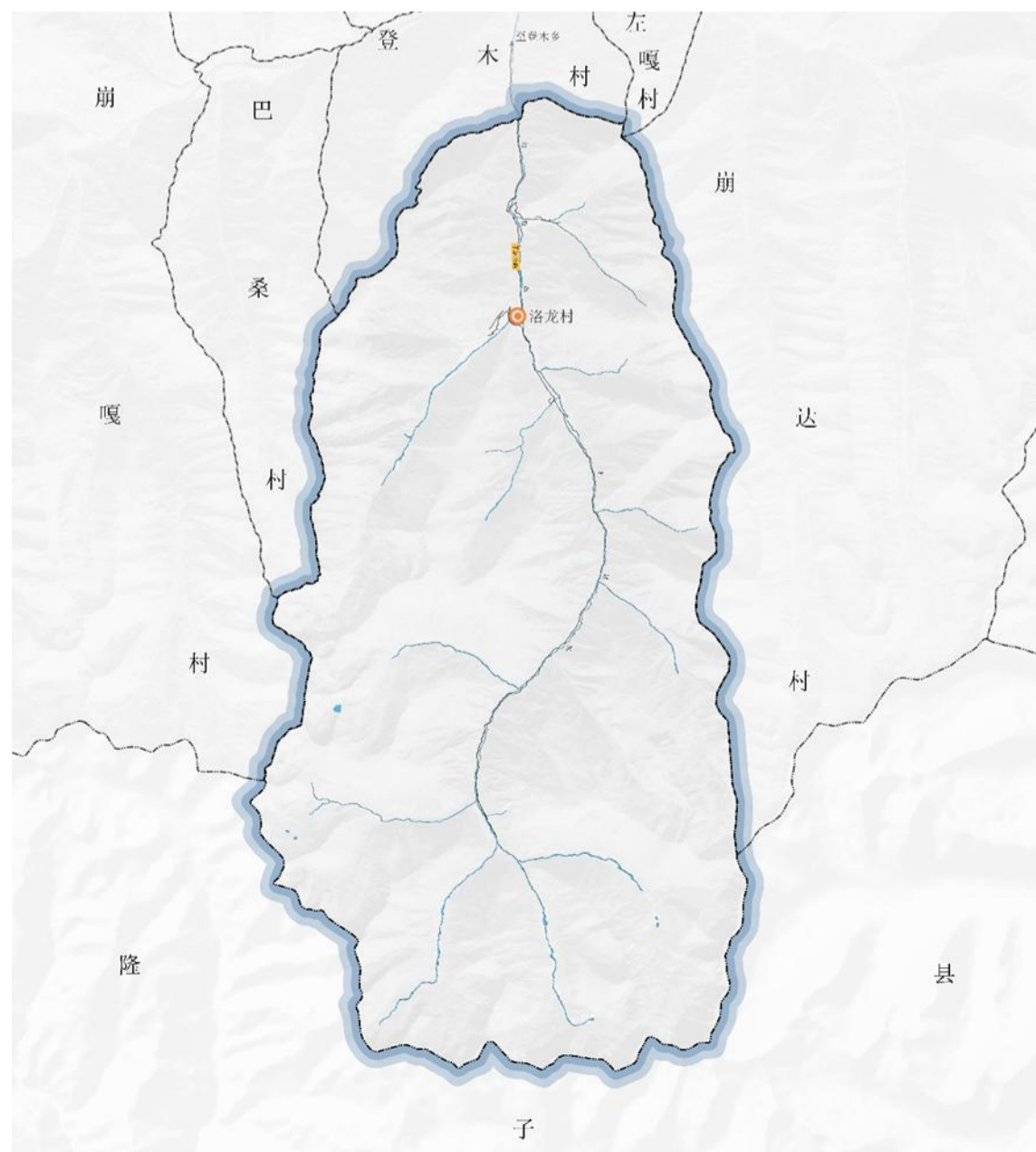
■ 规划期限

规划基期年为2022年；

规划期限2023-2035年；

近期待2025年；

远期待2035年。



3、村庄发展定位及目标

村庄类型：保留改善类村庄、登木乡基层村

■ 村庄定位

以农牧为根基，融合发展牧旅产业，优化本村产业发展结构，谋求成为朗县藏山羊养殖基地、登木乡特色畜禽养殖示范基地，将洛龙村打造成为朗县藏山羊养殖示范村。

■ 规划目标

近期目标：牧旅融合发展的村庄；

远期目标：产业兴旺、生态宜居、乡风文明、治理有效、生活富裕的现代化村庄。

粮食安全 保护目标

到2035年，永久基本农田保护面积不低于18.72公顷，耕地保有量面积不低于24.87公顷。

生态环境 保护目标

到2035年，生态保护红线面积不低于1299.07公顷，污水处理率达95%，生活垃圾无害化处理率达100%，饮用水水源水质达标率达100%。

建设用地 调控目标

到2035年，村庄建设用地总规模控制在7.68公顷以内，农村宅基地规模控制在4.07公顷以内。

节约集约 用地目标

到2035年，洛龙村户籍人口规模达220人，户数达到68户，人均村庄建设用地控制在349m²/人，户均宅基地控制在599m²/户。

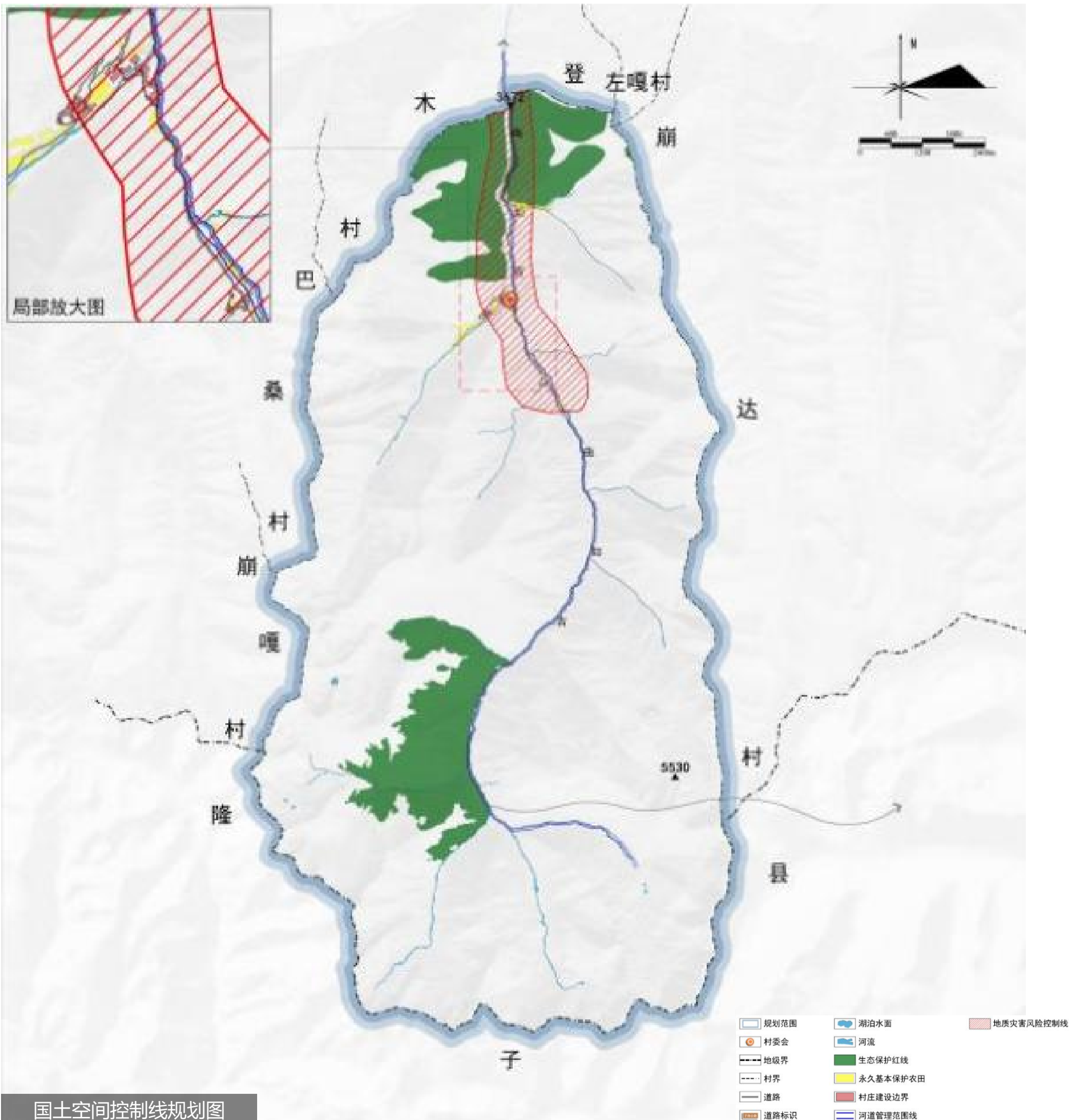
4、国土空间管控与布局

■底线约束

生态保护红线：规划落实生态保护红线1299.07公顷，主要位于村域北部和南部。

永久基本农田保护红线：规划落实永久基本农田保护18.72公顷，主要位于村域北部。

村庄建设边界：按照“不突破上位规划确定的村庄建设边界规模”的原则，划定村庄建设边界5.97公顷。



5、产业发展规划

■产业发展定位

“登木乡特色畜禽养殖示范基地”，以特色化养殖山羊为基础，拓宽产业发展路径；兼顾牦牛养殖产业；节约、集约发展种植产业，满足村庄生活需求；可持续化发展野生中药材采挖。

■产业发展指引

存异·求同：

洛龙村主导产业（山羊、藏鸡）与周边村域形成差异，次要产业（牦牛）与周边村域合作发展，并借助登木乡平台发展、建设自身农产品。

产村融合：

规划壮大集体经济，扩大集体经济发展优势，依托集体经济的带动作用，带动村庄效益提升；创新发展模式，推行“集中+散养、集体+散户”的发展模式，实现产业规模化发展，促进村集体经济和农户实现“双增收”；创新合作机制，培育新型经营主体，创办农村专业合作社，并积极壮大以“家庭农场为主”的新型经营主体；创新发展庭院经济，实现产村融合。

技术提升：

注重人才培养，培育新型农牧民，积极引进创新型、技能型、知识型技术人才，拓宽产业发展思路；提高种植、养殖技术，学习科学化管理手段，实现养殖/种植精细化发展。

拓宽销售渠道：

线下通过“农产品+企业、农产品+批发市场、农产品+展销”等多种合作模式，线上通过“农产品+电商平台、农产品+可视农业、农产品+网络直播”等多种销售模式，实现线上、线下一体化销售。

农牧民增收途径：

全面落实强农惠农富农政策，大力拓展非农增收渠道，开展技能培训，提升农牧区富余劳动力的劳务经济收入，提高生产经营性收入。

5、产业发展规划

■产业发展布局

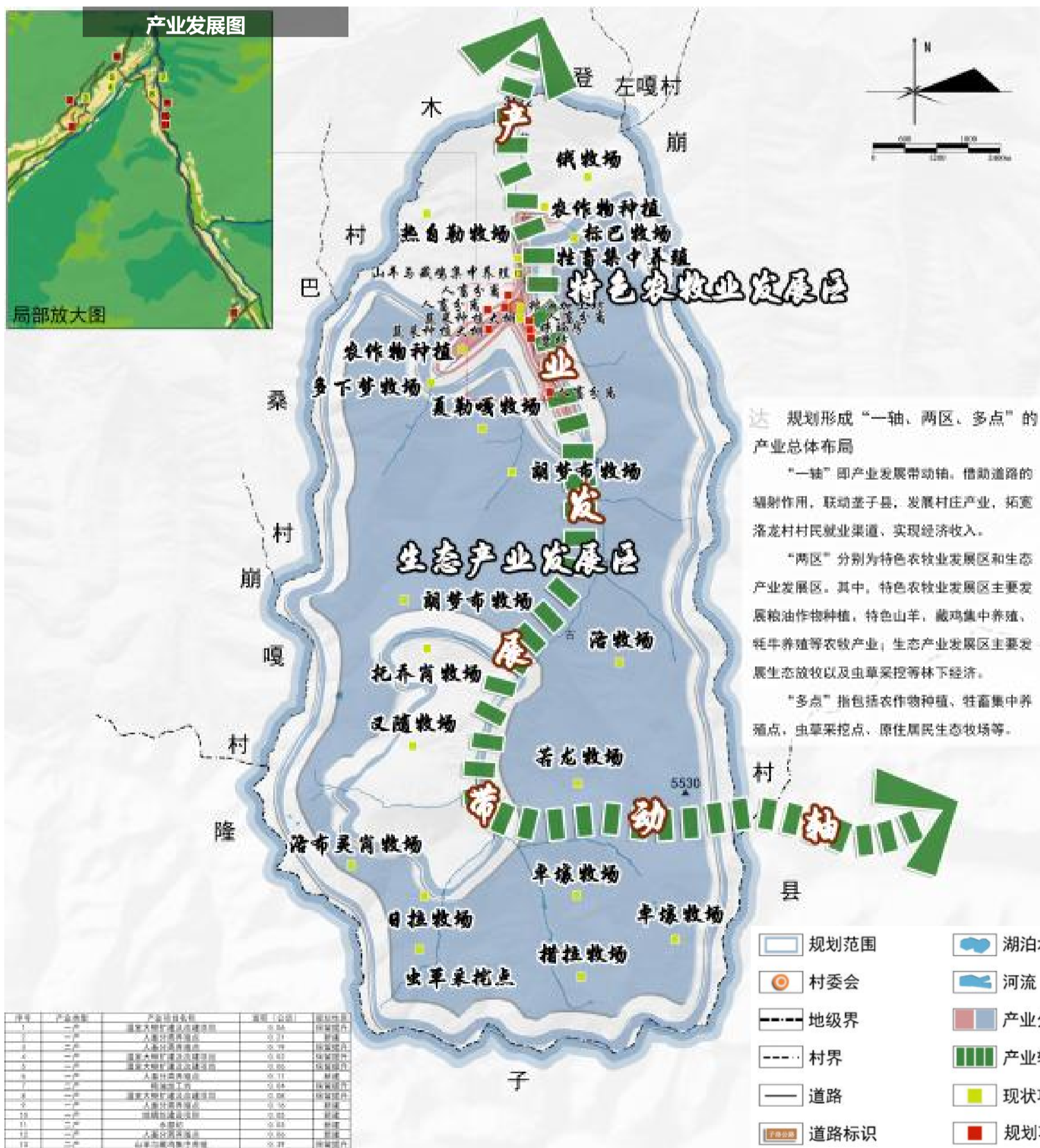
规划形成“一轴两区多点”的产业规划结构

一轴——产业发展带动轴：

规划依托子洛公路—牧场公路，形成产业发展带动轴，联动隆子县，发展村庄产业，拓宽洛龙村村民就业渠道、实现经济收入。

两区：特色农牧业发展区、生态产业发展区

多点——包含农作物种植点、牲畜集中养殖点、虫草采挖点、原住民生态牧场等产业发展点位



6、村庄规模

■人口规模

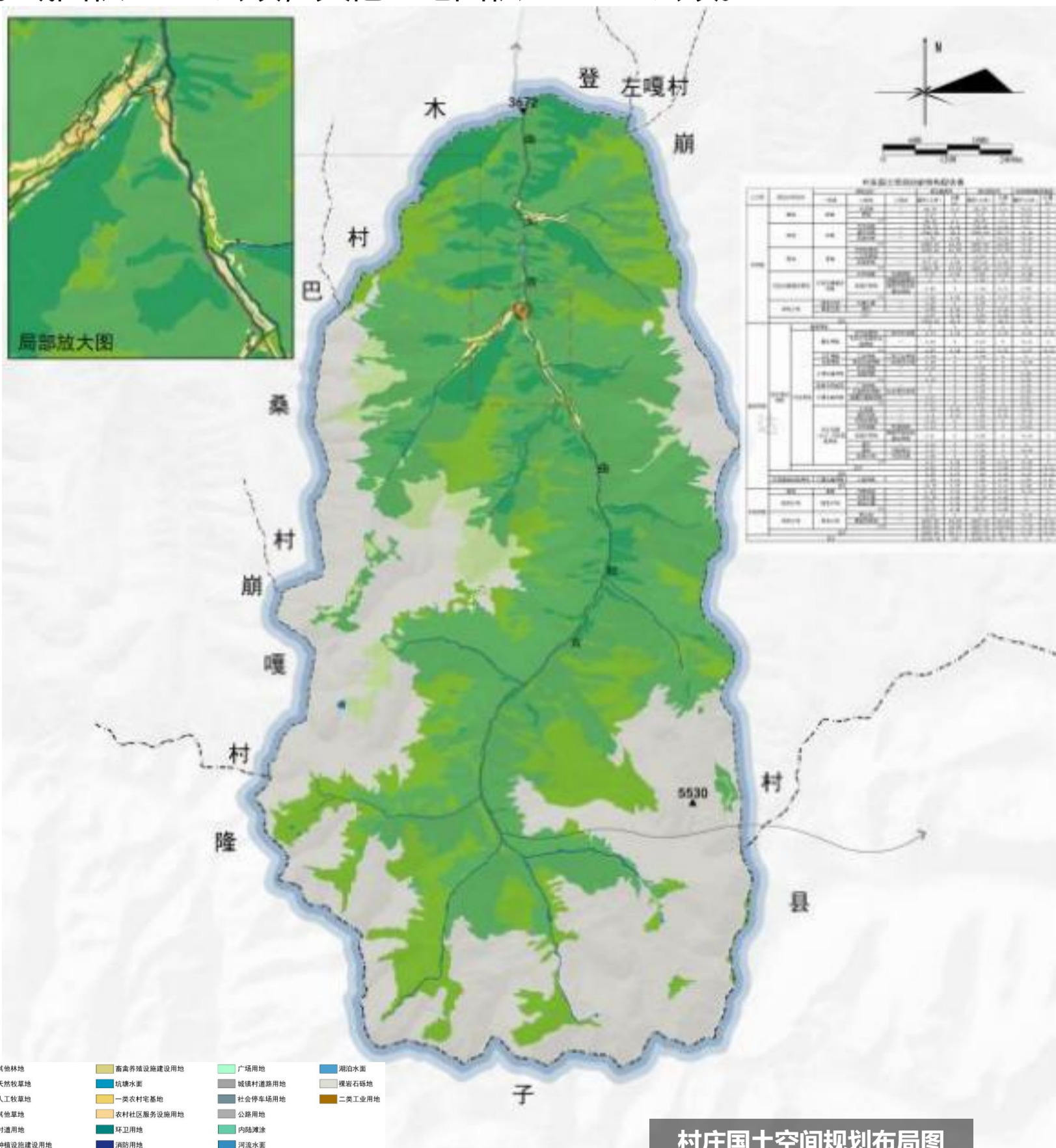
至2035年，户籍人口220人、68户；常住人口195人。村庄建设用地规模7.68公顷。

■土地利用规划

规划至2035年，农用地达到7928.00公顷，占全域的64.80%。其中耕地面积25.05公顷；林地面积5487.82公顷；草地面积2402.43公顷；农业设施建设用地面积8.01公顷。

规划至2035年，建设用地达到13.01公顷，占全域的0.11%。其中村庄用地面积7.68公顷；区域基础设施用地5.33公顷。

至2035年，未利用地4293.97公顷，占全域的35.10%。其中湿地面积0.97公顷；陆地水域面积55.07公顷；其他土地面积4237.93公顷。



村庄国土空间规划布局图

7、居民点建设

■ 宅基地管理与利用

本村人均耕地1.92亩，属于人均耕地1.5亩以上3亩以下的情况，每户住宅用地占用耕地不得超过300平方米。

规划改善洛龙新区居民点，规划洛龙新区居民点人口16户共60人，宅基地规模1.13公顷。扩建档嘎组居民点，规划档嘎组居民点人口24户共70人，宅基地规模0.94公顷。扩建卓拉组居民点，规划卓拉组居民点人口22户共70人，宅基地规模1.49公顷。保留散居居民点人口6户共20人。

■ 洛龙居民点建设

1.内部道路交通梳理

改善干支路，新建巷路。居民点以干路连接外侧干路子洛线，形成“一干多支多巷路”的道路体系。

2.蓝绿空间优化

在卓拉组和档嘎组新建健身广场，占地0.06公顷，修建园林小品、坐凳、健身器材等，供村民休闲娱乐使用。



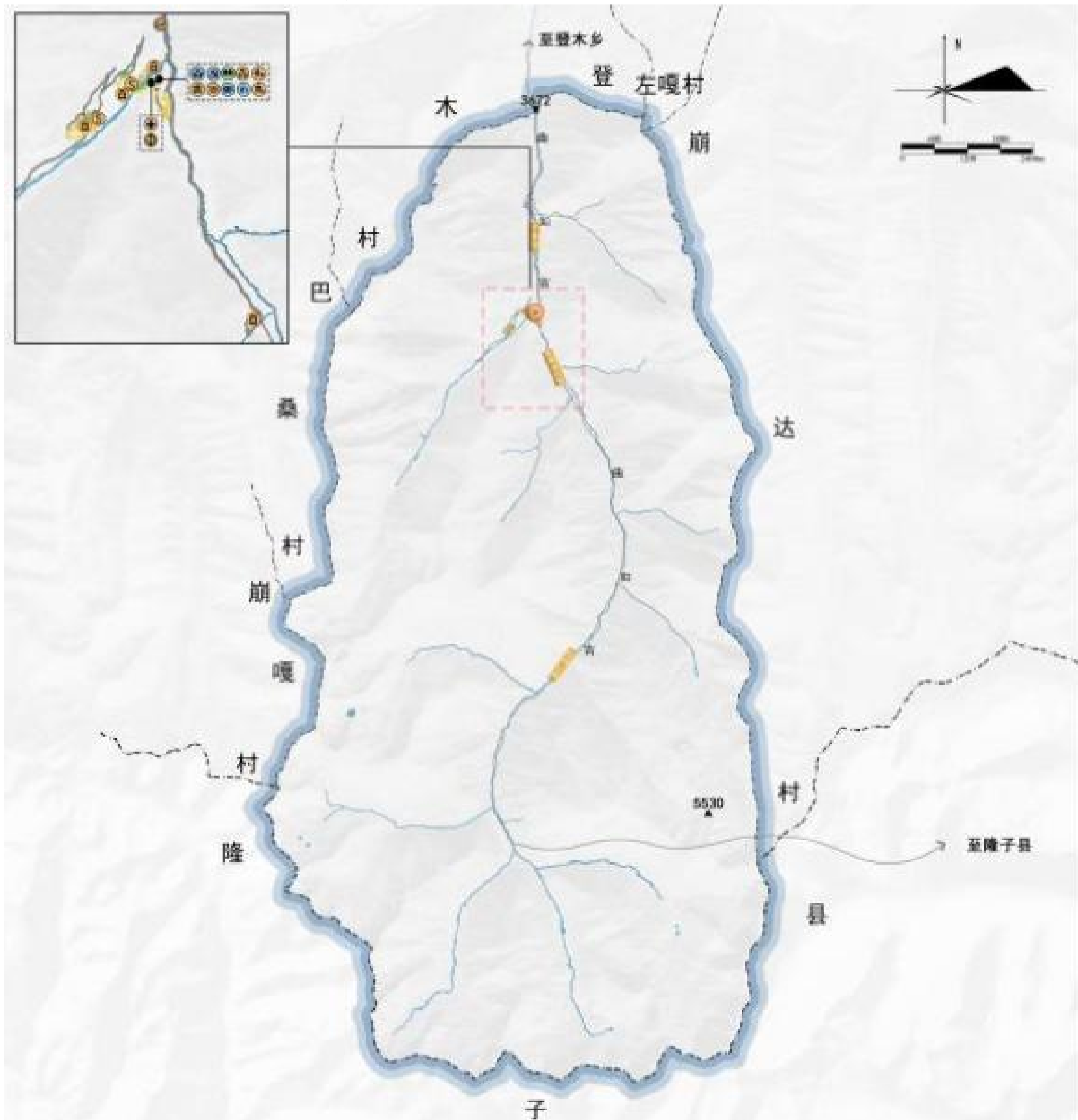
8、公共管理与公共服务设施规划

行政管理设施：保留现状村委会及其配套设施，占地面积为0.11公顷。设置便民服务大厅（建筑面积不小于30m²）、党员活动室（建筑面积不小于30m²）、妇联之家、儿童之家（合建建筑面积不小于40m²）、文化活动室（建筑面积不小于200m²）、便民银行网点（建筑面积不小于20m²）、村邮站（建筑面积不小于20m²）、电商服务点（建筑面积不小于20m²）、农村书屋（建筑面积不小于20m²）、农机生产资料室（建筑面积不小于30m²）等公共服务设施。

体育设施：在卓拉组和档嘎组各新建1处健身广场，分别占地0.04、0.02公顷。

医疗卫生设施：在村委会西侧新建洛龙村卫生室，占地面积为0.04公顷。

商业设施：在居民点以用地兼容方式设置便民商店、藏家乐等商业设施。



村庄公共服务设施规划图

9、交通设施规划

1、对外交通规划

子洛线连接杰果组公路南北向连接居民点，为村庄主要对外交通道路，路面宽度为4.5米。

2、内部道路规划

作为中型人口规模村庄，洛龙村内部道路系统由干路、支路、巷路构成。

干路：村庄干路主要为子洛线、牧场公路、卓拉组公路、杰果组公路，道路宽度均为4.5米。

支路：新建改建卓拉组居民点支路0.12千米，道路宽度为3.5米。硬化杰果组居民点支路0.08千米，道路宽度为3米。

巷路：居民点巷路宽度为2—2.5米。

3、停车系统规划

在洛龙新区村委南侧设置一处生态停车场，占地面积0.04公顷；在卓拉组东侧设置一处生态停车场，占地面积0.03公顷。



10、基础设施规划

■ 供水工程规划

规划洛龙村供水水源为山泉水，保留卓拉组西北侧2个高位水池和杰果组南侧1个高位水池，设计卓拉组水池容量为25立方米；设计杰果组水池容量为5立方米，居民点供水管网采用输水管管径DN150、主管管径DN110、支管管径DN50，沿居民点道路进行埋地敷设，管顶最小覆土深度置于冻土层下。

■ 排水工程规划

排水体制采用雨污分流制，规划新建4处污水处理设施，设计档嘎组污水处理设施处理能力为10立方米/天，设计洛龙新区、卓拉组和杰果组污水处理能力均为5立方米/天。散居居民点采用化粪池处理生活污水，规划污水干管管径为DN300，支管管径为DN200，采用重力流顺坡沿道路埋地敷设，在污水管上方设置检查井，便于维修管理。

■ 电力工程规划

至2035年，村庄用电负荷总计为77KW，规划保留山羊、藏鸡养殖点的专用变压器、档嘎组和杰果组现状2台变压器，洛龙新区1台变压器迁建至洛龙新区东南侧，在卓拉组新增1台变压器。村内10KV电力线主要沿道路架空敷设，至各居民点后通过变压器转换为低压（220V）后，供给入户。

■ 通信工程规划

结合村委会设置一个村邮站，兼具快递收发业务、物流服务点。规划保留现状1座通信基站，规划在杰果组新增1座通信基站。电信线路应避开洪水淹没、河岸塌陷、滑坡的地区，且与电力线走向分侧设置。居民点通信线路主要沿道路和弱电同管道进行埋地敷设。

■ 环卫设施规划

规划按照“户分类、村收集、乡转运、县处理”的垃圾收运处置体系。规划改造村域北部子洛公路西侧新建一座标准化垃圾暂存间，占地0.03公顷。规划在洛龙新区东北侧、档嘎组南侧、卓拉组东侧、杰果组东侧共新建4处垃圾收集点。规划按照直线间距不大于70米的标准，在居民点设置分类收集垃圾桶。

规划结合卓拉组和档嘎组居民点健身广场各新建1个公共厕所，建筑面积分别为30、20平方米。在洛龙新区卫生室新建1个公共厕所，建筑面积为30平方米。

11、生态修复与国土综合整治

■ 水域综合保护工程

以古如曲—洛龙村段水域生态管控为重点，结合河湖管理界线，规划水域综合保护重要区域15.25公顷。区域内严格实施“河湖长制”，落实河湖蓝线管控；同时在河道和道路间易发生水土流失的陡坡区域，开展朗县重大公路沿线生态修复项目和河道治理工程，修建生态堤岸，进行岸坡护绿。

■ 森林抚育工程

结合洛龙村生态公益林、天然林的空间分布情况，在村域北部和中部共规划森林抚育实施重点区域9.49公顷。强化天然林保护和抚育，开展浇灌除草、剪枝、疏伐等森林抚育工程，对林间退化裸露的斑块采取人工栽植、育种等手段。

■ 草地修复改良工程

结合基本草原空间分布，规划在村域北部重要牧场区域开展草地修复改良6.85公顷，区域内严格遵循草畜平衡管理规定，加强牧草地生态监测，注重有害生物防治、牧草载蓄过量、水侵蚀、冻融侵蚀等问题。

■ 耕地提质改造工程

在村域北部和中部规划耕地提质改造实施重点区域28.92公顷，至2035年，预计可建成高标准农田24.47公顷，提升耕地质量不低于0.5个等级，进一步落实永久基本农田保护，推动乡村种植业发展。

■ 闲置宅基地腾退

整理村域北部、南部、河流沿岸零星宅基地0.70公顷，补充林地0.50公顷，补充0.16公顷草地，补充耕地0.04公顷。

12、防灾减灾规划

■ 防震抗灾

本村基本地震加速度值不小于0.15g，抗震设防烈度按照Ⅶ度设防。特殊设防类建筑和重点设防类建筑严格按照国家抗震规范要求执行。将登木乡人民政府作为应急指挥中心，将洛龙村村委会作为广播室，统一指挥本村抗震防灾工作。将子洛公路和杰果组公路作为应急救援通道，将其余干支路作为应急疏散通道。结合村委会广场和居民点广场建立应急避难场所，在村委会设置应急物资储备点。

■ 洪涝灾害防御

洛龙村防洪标准按10年一遇防洪标准控制。加强村庄沟渠、泄洪沟、河堤、道路边沟的建设，提高村庄泄洪能力。沿居民点旁山坡建设排洪渠，尺寸为宽0.8米、高1.2米。

■ 消防防范

结合村委会设置一个消防室，在洛龙新区、档嘎组、卓拉组共新建3个消防水池。沿道路设置室外消火栓，消火栓的间距不大于120米，村民住房内应设置灭火器等消防设施。加强森林草原防火巡查，建立森林草原防火通道。

■ 地质灾害防治

对洛龙村杰果组泥石流、洛龙村当嘎崩塌、洛龙村崩塌、洛龙村洛龙沟滑坡和洛龙村登木 - 洛龙段滑坡群开展群测群防。在规划实施建设之前，应对建设区进行工程地质勘察和相关灾害评估，不良的地质区域（地基承载力低，地层不稳定）严禁修建各类建筑。应加强动态巡查工作，每年开展重点防治区汛前排查、汛中检查和汛后核查。

■ 气象灾害防御

加强气象灾害预测、预报和预防工作，对村民进行气象灾害相关知识培训。针对暴雨、暴雪等灾害性天气，应在公共场所设立社会公众预警标识，确保及时预报。

■ 疫情防控

村卫生室作为人防防疫的监测预警设施，村委会作为本村人防防疫的数据采集、宣传中心、防疫物资存放点，利用村广播室宣传人防防疫信息，增强村民防控意识。

13、建筑设计与风貌引导

■ 新建民宅建筑方案设计引导

新建住宅宜采用《西藏自治区农牧民住房设计通用图集（修订）》的建筑选型，推荐使用石混结构房屋，设计使用年限50年，耐火等级为二级，屋面防水等级为一级。1-3人户推荐使用一层石混结构房屋，占地面积260平方米，建筑面积120平方米，地上建筑主体一层，建筑高度为4.5米。4-6人户推荐使用二层石混结构房屋，占地面积260平方米，建筑面积150平方米，地上建筑主体两层，建筑高度为7.5米。6人以上人户推荐使用二层石混结构房屋，占地面积220平方米，建筑面积180平方米，地上建筑主体两层，建筑高度为7.5米。

■ 现有住宅改造提升指引

房屋结构：采用配筋砂浆带整体加固、配筋砂浆面层、裂缝修补、增设伏壁柱加固等技术，改造住宅建筑墙体整体质量差、整体性不足、墙体裂缝和墙体歪斜等房屋结构问题。**建材更换：**采用木构件嵌补加固、木构件加固、木构件梁柱替换等技术，改造住宅建筑木构件裂缝、木构件强度或刚度不足、木构件失效等木制构件问题。**风貌统一：**改造后住宅建筑与居民点整体色彩、建筑立面需统一协调。

■ 典型户型设计图



14、人居环境整治

■ 生活垃圾治理

通过宣传栏、宣传册等方式向村民宣传环保知识和垃圾分类的重要性，引导村民按照标准分类投放垃圾，各户参与成立村民清洁队，常态化开展清垃圾、清杂物、清院落、清杂石，实现村庄周边垃圾不乱堆乱放，街头巷尾干净畅通、房前屋后、院内屋内整齐清洁。建设垃圾兑换超市，服务周边村庄，提升资源再利用水平。

■ 厕所粪污治理

居民点公共厕所采用三格式化粪池，居民房屋使用干燥脱水式卫生旱厕及联户公共卫生旱厕，实现粪污无害化处理和资源化利用。建设人畜分离设施，处理畜禽养殖粪污，推进粪污资源化利用。

■ 生活污水治理

增强公众意识，解决农村生活污水乱排问题，引导农户规范污水排放，加大污水管网维护，实现农村污水集中处理全覆盖。

■ 村容村貌提升

推进村庄绿化，大量应用乡土树种，创建结构合理、层次丰富、功能完备、生态良好的村庄绿地系统。

开展环境整治活动，清理垃圾、规范乱堆乱放、整治残垣断壁、清除违搭违建，营造整洁有序的村庄环境。