

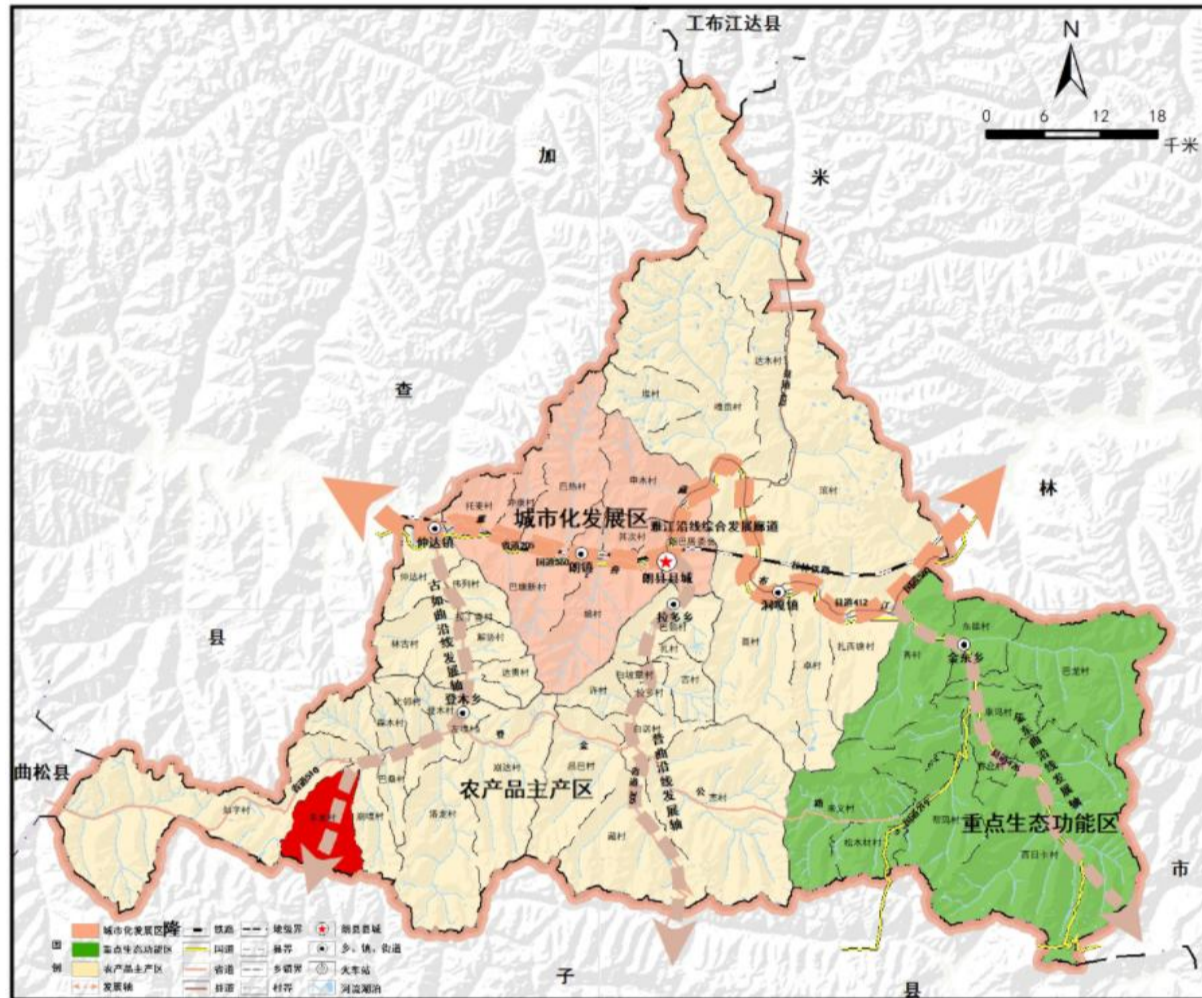


朗县登木乡多龙村“多规合一”实用性  
村庄规划（2023-2035年）  
（草案）

朗县自然资源局  
2024年10月

# 1、区域位置

多龙村位于登木乡南部，东、北邻崩嘎村，南接隆子县，西靠如字村。多龙村交通条件一般，距登木乡人民政府约12千米。干路崩多线向北连接仲列公路（S510）。距朗县县城约66千米，距朗县火车站约63千米。



多龙村区位图

# 2、规划期限与范围

## ■ 规划范围

本次规划范围为朗县登木乡多龙村行政辖区范围。

规划区范围总面积为58.99平方千米。

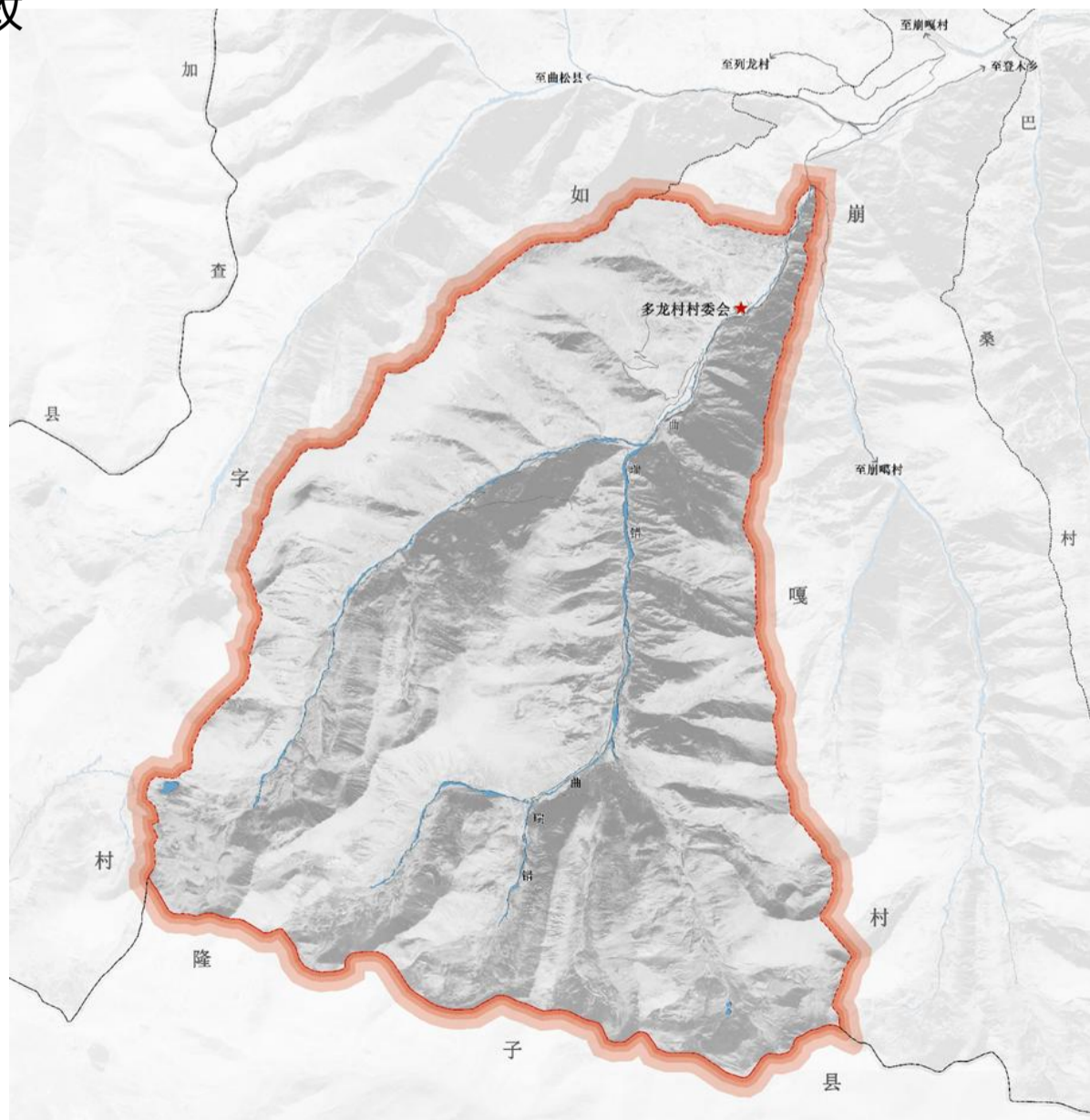
## ■ 规划期限

规划基期年为2022年；

规划期限2023-2035年；

近期至2025年；

远期至2035年。



多龙村规划范围图

### 3、村庄发展定位及目标

#### 村庄类型：集聚提升类村庄、登木乡基层村

##### ■ 村庄定位

基于业已发展的养殖产业基础，以农牧为根基，融合发展牧旅产业，优化本村产业发展结构，将多龙村打造成为登木乡牦牛养殖基地、宜居和美村庄。

##### ■ 规划目标

近期目标：牧旅融合发展的村庄；

远期目标：产业兴旺、生态宜居、乡风文明、治理有效、生活富裕的现代化村庄。

##### 粮食安全 保护目标

到2035年，永久基本农田保护面积不低于4.73公顷，耕地保有量面积不低于11.82公顷。

##### 生态环境 保护目标

到2035年，生态保护红线保护面积不低于4307.05公顷，污水处理率达95%，生活垃圾无害化处理率达100%，饮用水水源水质达标率达100%。

##### 建设用地 调控目标

到2035年，村庄建设用地总规模控制在4.17公顷以内，农村宅基地规模控制在2.38公顷以内。

##### 节约集约 用地目标

到2035年，多龙村户籍人口规模达180人，户数达到42户，人均村庄建设用地控制在232m<sup>2</sup>/人，户均宅基地控制在567m<sup>2</sup>/户。

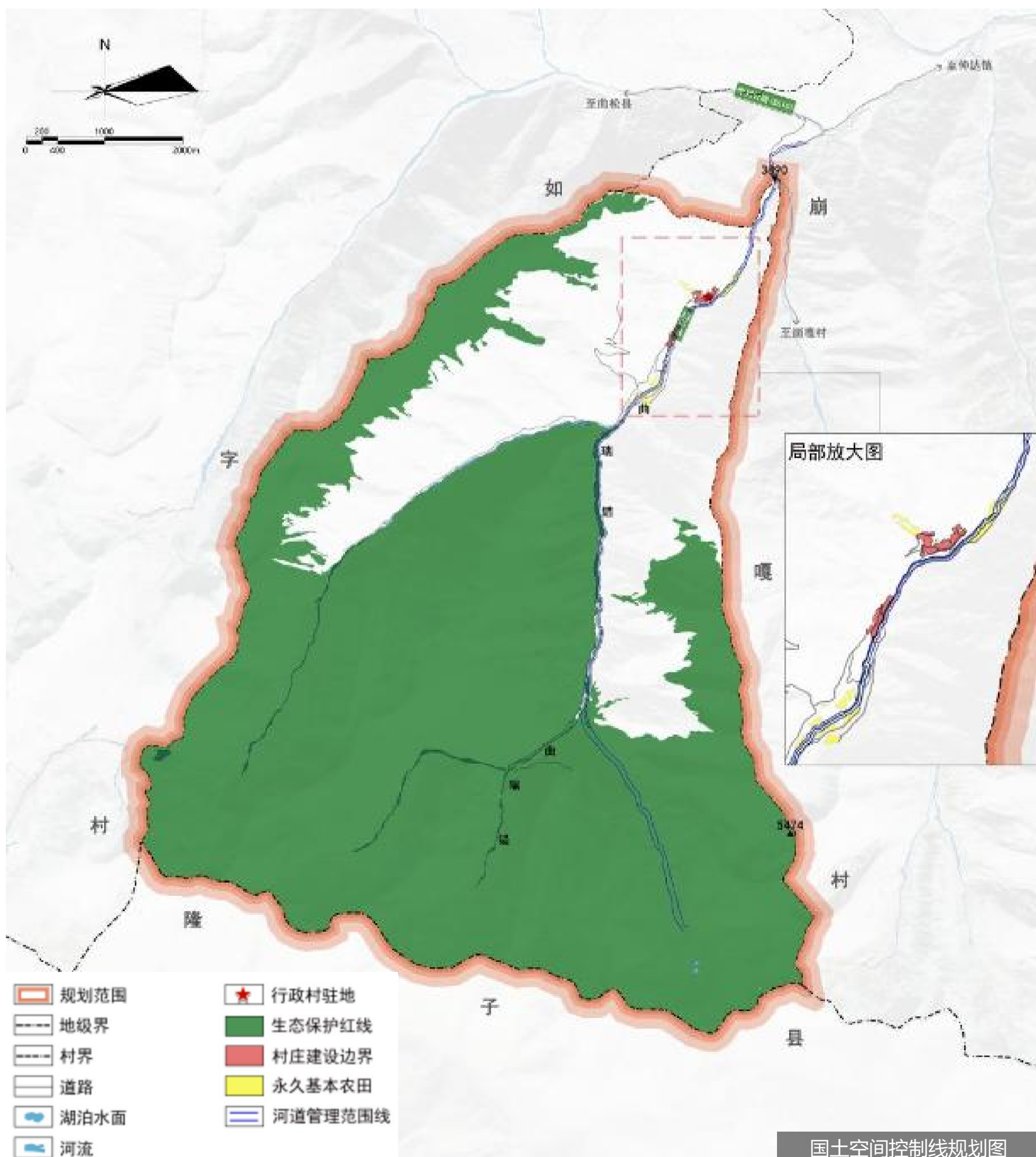
## 4、国土空间管控与布局

### ■底线约束

**生态保护红线：**规划落实生态保护红线4307.05公顷，位于村域中南部。

**永久基本农田保护红线：**规划落实永久基本农田保护4.73公顷，主要位于村北域部居民点周边。

**村庄建设边界：**按照“不突破上位规划确定的村庄建设边界规模”的原则，划定村庄建设边界4.02公顷。



## 5、产业发展规划

### ■产业发展定位

产业定位为“登木乡精品产业示范基地”。

### ■产业发展指引

#### 协同发展：

坚持政府引领，把握政策对畜牧产业的支持，积极衔接“乡村振兴”项目，发展“党支部、合作社、基地、集体养殖带散户”的合作模式。借助拉贡塘草场优势，扩大牦牛养殖产业规模，并借助登木乡产业平台，扩大、做精多龙村牦牛产业。通过与周边村区域合作，线上线下整体销售，做大、做强登木乡牦牛产业，牦牛品牌。

#### 共同打造：

确立准入制度。积极参与到“拉贡塘”畜产品的绿色、有机、地理标志农产品准入制度建设中去，不止做制度的参与者，应该积极成为制度的建立者，以此增加自身畜产品的竞争力；共同建设“拉贡塘”智慧牧场。参与打造“拉贡塘”智慧牧场，建设畜产品“可追溯”机制，到2025年，共同完成农畜产品质量可追溯覆盖率达到95%的目标，建成拉贡塘智慧牧场，实现科技新业；确立“拉贡塘”畜产品商标，积极参与商标推广活动，做大、做亮“拉贡塘”畜产品，提高“拉贡塘”畜产品商标的知名度，成为名品牌的参与人与受益人；共同形成“畜产品供应链”。以朗县“畜产品加工产业园”为基础，助推登木乡“牦牛产业园”全供应链建设，多龙村依托“畜产品供应链”建设，积极扩大牦牛产业养殖规模，提高村庄经济收入。

#### 农牧民增收路径：

明确乡村振兴战略的中心任务——促进农民持续增收。构建长效政策机制，通过政策补贴、发展农村经济、组织农民外出务工经商、增加农民财产性收入等多种途径，让多龙村农民富裕起来，促进乡村全面振兴。

# 5、产业发展规划

## ■产业发展布局

### 规划形成“三区多点”的产业规划结构

**三区：**特色农牧业发展区、原住居民生态牧业区、高山生态产业发展区

**多点：**主要包括牲畜养殖点、传统农作物种植、水磨坊、粮油加工坊、酥油加工厂等



#### 规划形成“三区多点”的产业总体布局

“两区”指特色农牧业发展区、原住居民生态牧业区与高山生态产业发展区。特色农牧业发展区为村庄生活生产区域，以发展特色牲畜养殖、传统粮油作物种植等产业为主。原住居民生态牧业区落实生态保护红线管控要求，在不超出草原载畜量的前提下，在生态保护红线范围内保留的原住居民生态牧场区域，开展原住居民生态放牧、高山探险、科研考察等不破坏生态的生产与生态旅游活动。高山生态产业发展区主要以发展林下种植、散牧等对环境破坏较小的生态产业为主。

“多点”主要包括牲畜养殖、传统农作物种植及小作坊加工等产业项目。

序号	产业名称	产业类型/项目	面积(公顷)	建设性质
1	一产	藏系犬獒养殖及疫病防治	8.00	新建
2	二产	人畜分离项目	8.00	新建
3	二产	蔬菜种植大棚	8.00	新建
4	二产	粮食加工坊	8.00	新建
5	二产	酥油加工坊	8.00	新建
6	二产	人畜分离项目	8.00	新建
7	二产	藏系犬獒养殖及疫病防治	8.00	新建
8	二产	藏系犬獒养殖及疫病防治	8.00	新建
9	二产	粮食加工坊	8.00	新建
10	二产	酥油加工坊	8.00	新建
11	二产	人畜分离项目	8.00	新建
12	二产	蔬菜种植大棚	8.00	新建
13	二产	藏系犬獒养殖及疫病防治	8.00	新建
14	二产	藏系犬獒养殖及疫病防治	8.00	新建
15	二产	藏系犬獒养殖及疫病防治	8.00	新建
16	二产	藏系犬獒养殖及疫病防治	8.00	新建
17	二产	藏系犬獒养殖及疫病防治	8.00	新建
18	二产	藏系犬獒养殖及疫病防治	8.00	新建
19	二产	藏系犬獒养殖及疫病防治	8.00	新建
20	二产	藏系犬獒养殖及疫病防治	8.00	新建

## 6、村庄规模

### ■人口规模

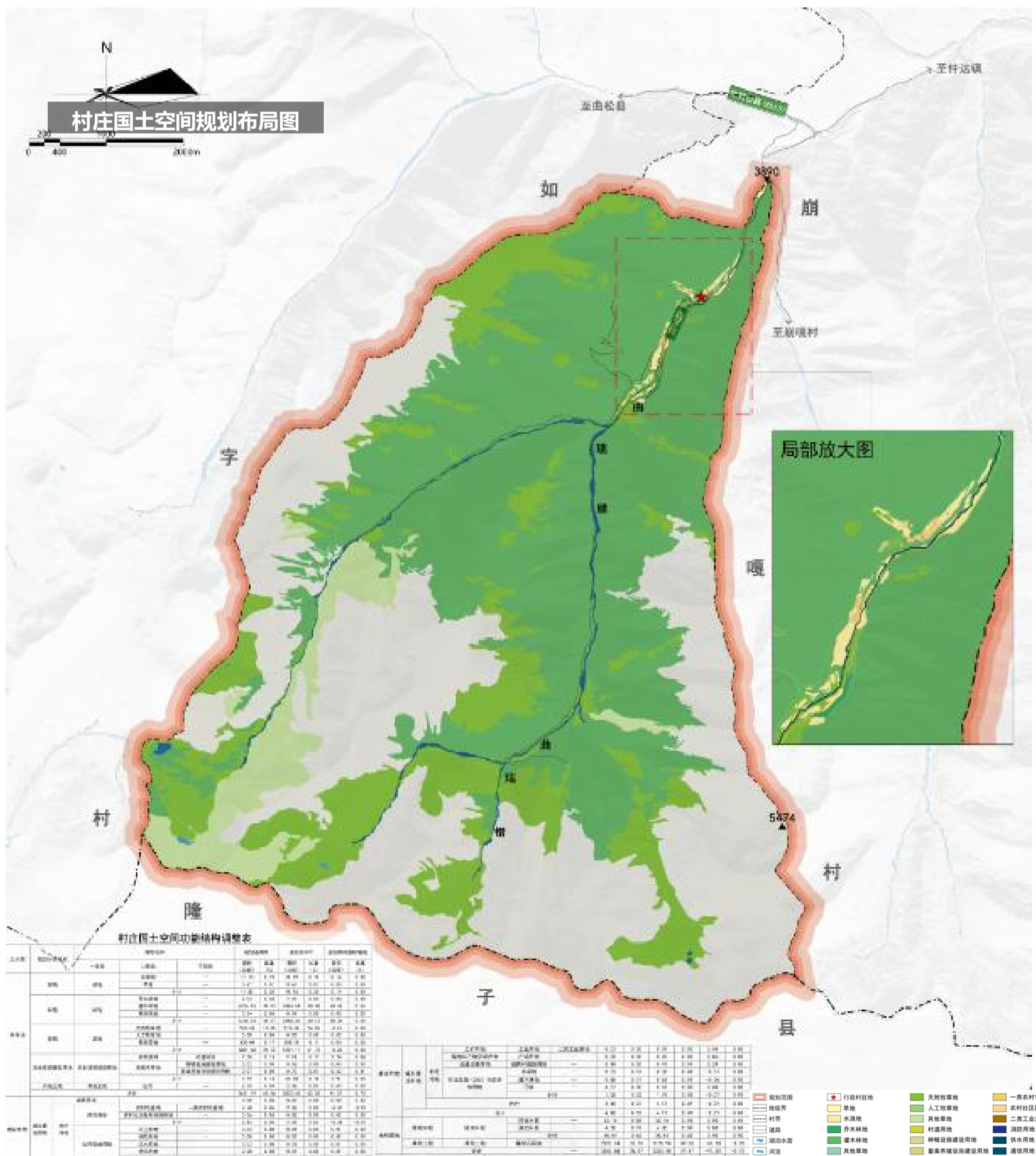
至2035年，户籍人口180人、42户；常住人口170人。村庄建设用地规模4.17公顷。

### ■土地利用规划

规划至2035年，农用地达到3672.62公顷，占全域的62.26%。其中耕地面积11.96公顷；林地面积2366.61公顷；草地面积1281.17公顷；农业设施建设用地面积10.50公顷；田坎面积2.38公顷。

规划至2035年，建设用地达到17.07公顷，占全域的0.23%，均为村庄用地。

规划至2035年，未利用地达到2222.48公顷，占全域的37.67%。其中陆地水域36.54公顷；其他土地2185.94公顷。



## 7、居民点建设

### ■ 宅基地管理与利用

本村人均耕地1.11亩，属于人均耕地1.5亩以上3亩以下的情况，每户住宅用地占用耕地不得超过300平方米。

规划扩建多龙组居民点，规划人口29户145人，宅基地规模1.39公顷。改善酷龙组居民点，规划人口13户35人，宅基地规模0.99公顷。

### ■ 多龙组居民点建设

#### 1.内部道路交通梳理

改善现有道路，新增支、巷路。多龙组居民点以支路连接外侧干路与内部巷路，形成“两支多巷路”的道路体系。

#### 2.蓝绿空间优化

在居民点中部新建1处健身广场，占地0.03公顷，配建游步道和园林小品等，供村民休闲娱乐使用。





## 7、居民点建设

### ■ 酷龙组居民点建设

#### 1.内部道路交通梳理

提升改造支路。酷龙组居民点以支路连接外侧干路，支路道路宽3米（南侧局部加宽）。

#### 2.蓝绿空间优化

规划在居民点中部新建一个健身广场，占地0.03公顷，修建环境小品，为居民提供休闲、健身、娱乐的场地。



## 8、公共管理与公共服务设施规划

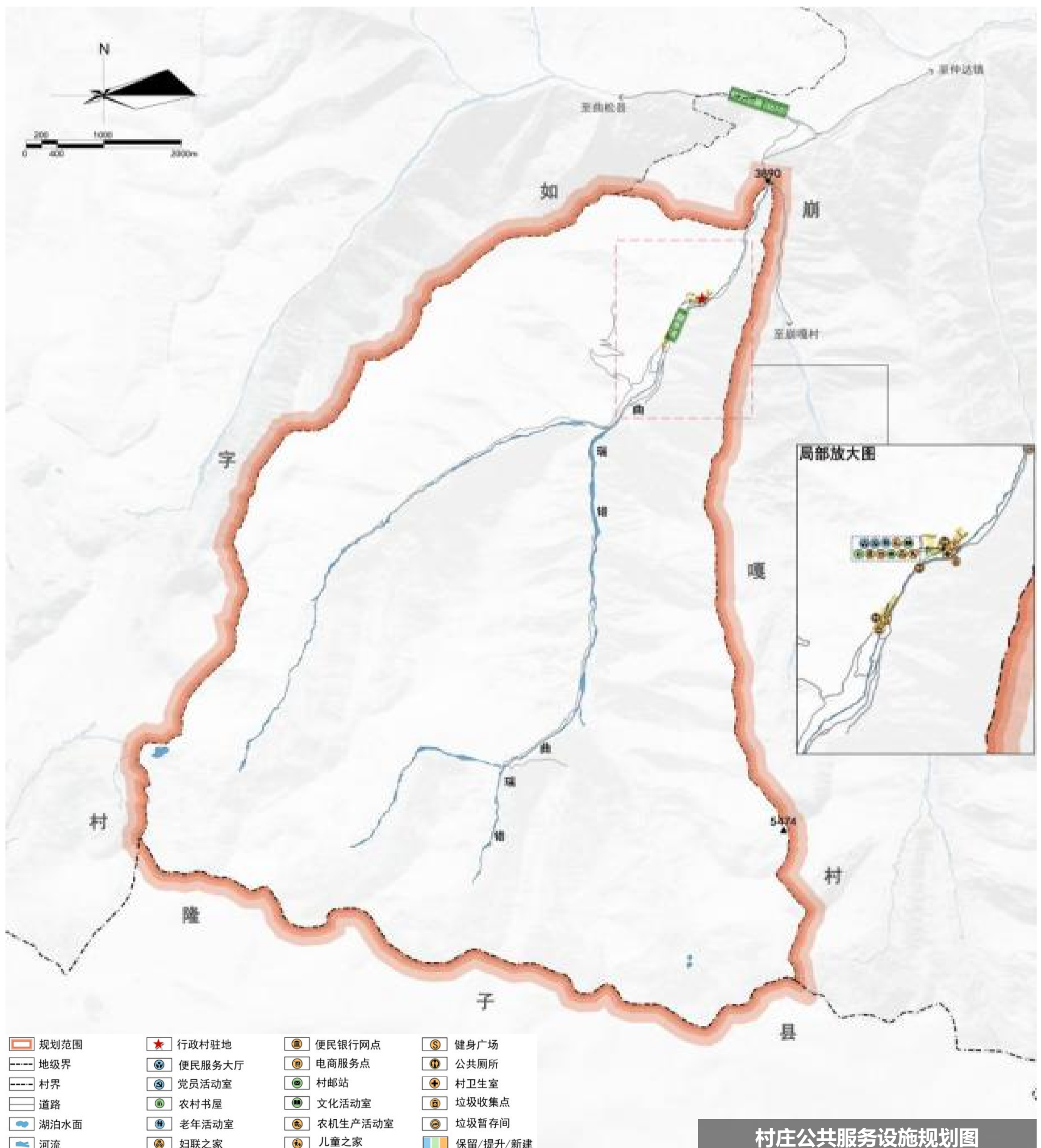
**行政管理设施：**改造提升现状村委会及其配套设施，规划占地面积0.07公顷。设置便民服务大厅（建筑面积不小于100m<sup>2</sup>）、党员活动室（建筑面积不小于30m<sup>2</sup>）、妇联之家、儿童之家（合建建筑面积不小于40m<sup>2</sup>）、便民银行网点（建筑面积不小于20m<sup>2</sup>）、村邮站（建筑面积不小于20m<sup>2</sup>）、电商服务点（建筑面积不小于20m<sup>2</sup>）、农机生产资料室等公共服务设施。

**文化设施：**在村委配建文化活动室并设置农村书屋（建筑面积不小于20m<sup>2</sup>）。

**体育设施：**在多龙组中部和酷龙组中部各新建1处健身广场，共占地0.06公顷。

**医疗卫生设施：**在村委会南侧新建卫生室，占地0.02公顷。

**商业设施：**在居民点以用地兼容方式设置便民商店、藏家乐等商业设施。



村庄公共服务设施规划图

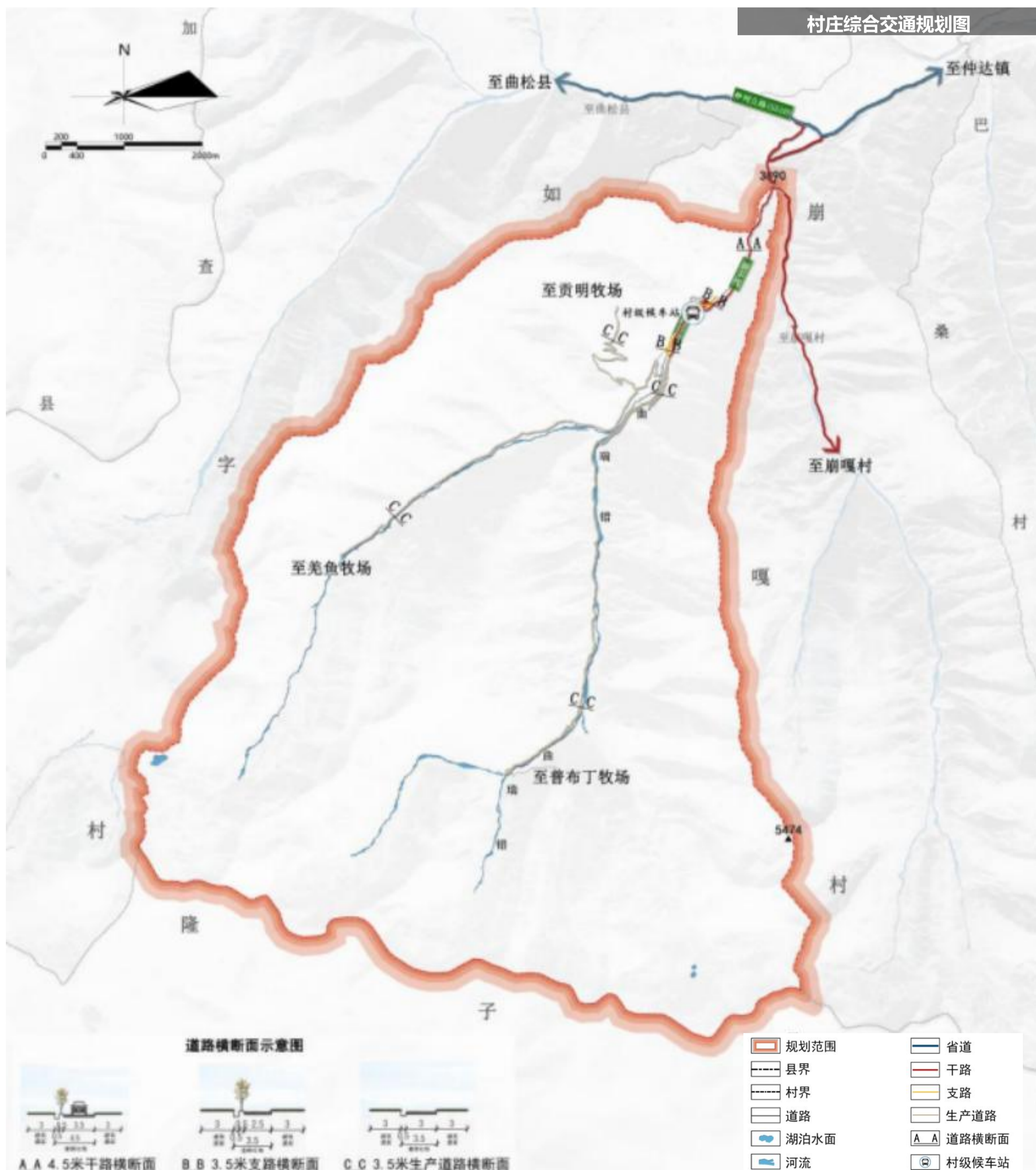
## 9、交通设施规划

### 内部道路规划

**干路：**新建多龙村-隆子县连接路、多龙村-如字村连接路，宽度为4.5米。

**支路：**多龙组支路、酷龙组支路，宽度为3.5米。

**巷路：**宽度为2—2.5米。



## 10、基础设施规划

### ■ 供水工程规划

规划多龙村供水水源为山泉水，改造提升多龙组居民点北侧现状一个高位水池，设计水池容量为30立方米；保留酷龙组西南侧一个高位水池，设计水池容量为10立方米。居民点供水管网采用输水管管径DN150、主管管径DN100、支管管径DN50，沿居民点道路进行埋地敷设，管顶最小覆土深度置于冻土层下。

### ■ 排水工程规划

排水体制采用雨污分流制，新建两处污水处理设施，设计多龙组污水处理能力为10立方米/天，设计酷龙组污水处理能力为5立方米/天。散居居民点采用化粪池处理生活污水。规划污水干管管径为DN300，支管管径为DN200，采用重力流顺坡沿道路埋地敷设，在污水管上方设置检查井，便于维修管理。

### ■ 电力工程规划

至2035年，村庄用电负荷总计为63KW，规划迁建多龙组1台变压器至主干路旁，设计容量为80kva；保留酷龙组现状变压器，设计容量为30kva。村内10KV电力线主要沿道路架空敷设，至各居民点后通过变压器转换为低压（220V）后，供给入户。

### ■ 通信工程规划

结合村委会设置一个村邮站，兼具快递收发业务、物流服务点。保留现状1座通信基站，规划在多龙组新增1座通信基站。电信线路应避开洪水淹没、河岸塌陷、滑坡的地区，且与电力线走向分侧设置。居民点通信线路主要沿道路和弱电同管道进行埋地敷设。

### ■ 环卫设施规划

规划按照“户分类、村收集、乡转运、县处理”的垃圾收运处置体系。改造村域北部现状垃圾池为标准化垃圾暂存间，占地为0.03公顷。规划在多龙组居民点西南侧、酷龙组居民点西南侧共新建2处垃圾收集点。规划按照直线间距不大于70米的标准，在居民点设置分类收集垃圾桶。

规划结合多龙组和酷龙组居民点健身广场各新建1个公共厕所，建筑面积分别为30、20平方米。在多龙组南侧粮油加工坊旁新建1个公共厕所，占地面积0.01公顷。

## 11、生态修复与国土综合整治

### ■ 水域综合保护工程

以错瑞曲—多龙村段水域生态管控为重点，结合河湖管理界线，规划水域综合保护重要区域1.59公顷。区域内严格实施“河湖长制度”，落实河湖蓝线管控；同时在河道和道路间易发生水土流失的陡坡区域，开展朗县重大公路沿线生态修复项目和河道治理工程，修建生态堤岸，进行岸坡护绿。

### ■ 森林抚育工程

结合多龙村生态公益林、天然林的空间分布情况，在村域北部、西部和南部共规划森林抚育实施重点区域43.27公顷。强化天然林保护和抚育，开展浇灌除草、剪枝、疏伐等森林抚育工程，对林间退化裸露的斑块采取人工栽植、育种等手段。

### ■ 草地修复改良工程

结合基本草原空间分布，规划在村域南部重要牧场区域开展草地修复改良6.72公顷，区域内严格遵循草畜平衡管理规定，加强牧草地生态监测，注重有害生物防治、牧草载蓄过量、水侵蚀、冻融侵蚀等问题。

### ■ 耕地提质改造工程

在村域北部河流沿岸规划耕地提质改造实施重点区域8.48公顷，至2035年，预计可建成高标准农田7.09公顷，提升耕地质量不低于0.5个等级，进一步落实永久基本农田保护，推动乡村种植业发展。

### ■ 闲置宅基地腾退

整理村域北部多龙组居民点中部、酷龙组居民点北部宅基地共0.22公顷，补充灌木林地0.02公顷、人工牧草地0.02公顷、水浇地0.18公顷（包含田坎）。

## 12、防灾减灾规划

### ■ 防震抗灾

本村基本地震加速度值不小于0.15g，抗震设防烈度按照Ⅶ度设防。特殊设防类建筑和重点设防类建筑严格按照国家抗震规范要求执行。将登木乡人民政府作为应急指挥中心，将多龙村村委会作为广播室，统一指挥本村抗震防灾工作。将崩多线作为应急疏散通道。结合村委会广场和居民点广场建立应急避难场所，在村委会设置应急物资储备点。

### ■ 洪涝灾害防御

多龙村防洪标准按10年一遇防洪标准控制。沿居民点旁山坡建设排洪渠，尺寸为宽0.8米、高1.2米。

### ■ 消防防范

结合村委会设置一个消防室，在多龙组、酷龙组共新建2个消防水池。沿道路设置室外消火栓，消火栓的间距不大于120米，村民住房内应设置灭火器等消防设施。加强森林草原防火巡查，建立森林草原防火通道。

### ■ 地质灾害防治

在规划实施建设之前，应对建设区进行工程地质勘察和相关灾害评估，不良的地质区域（地基承载力低，地层不稳定）严禁修建各类建筑。应加强动态巡查工作，每年开展重点防治区汛前排查、汛中检查和汛后核查。

### ■ 气象灾害防御

加强气象灾害预测、预报和预防工作，对村民进行气象灾害相关知识培训。针对暴雨、暴雪等灾害性天气，应在公共场所设立社会公众预警标识，确保及时预报。

### ■ 疫情防控

村卫生室作为人防防疫的监测预警设施，村委会作为本村人防防疫的数据采集、宣传中心、防疫物资存放点，利用村广播室宣传人防防疫信息，增强村民防控意识。

## 13、建筑设计与风貌引导

### ■ 新建民宅建筑方案设计引导

新建住宅宜采用《西藏自治区农牧民住房设计通用图集（修订）》的建筑选型，推荐使用石混结构房屋，设计使用年限50年，耐火等级为二级，屋面防水等级为一级。1-3人户推荐使用一层石混结构房屋，占地面积260平方米，建筑面积120平方米，地上建筑主体一层，建筑高度为4.5米。4-6人户推荐使用二层石混结构房屋，占地面积260平方米，建筑面积150平方米，地上建筑主体两层，建筑高度为7.5米。6人以上人户推荐使用二层石混结构房屋，占地面积220平方米，建筑面积180平方米，地上建筑主体两层，建筑高度为7.5米。

### ■ 现有住宅改造提升指引

**房屋结构：**采用配筋砂浆带整体加固、配筋砂浆面层、裂缝修补、增设伏壁柱加固等技术，改造住宅建筑墙体整体质量差、整体性不足、墙体裂缝和墙体歪斜等房屋结构问题。**建材更换：**采用木构件嵌补加固、木构件加固、木构件梁柱替换等技术，改造住宅建筑木构件裂缝、木构件强度或刚度不足、木构件失效等木制构件问题。**风貌统一：**改造后住宅建筑与居民点整体色彩、建筑立面需统一协调。

### ■ 典型户型设计图



## 14、人居环境整治

### ■ 生活垃圾治理

通过宣传栏、宣传册等方式向村民宣传环保知识和垃圾分类的重要性，引导村民按照标准分类投放垃圾，各户参与成立村民清洁队，常态化开展清垃圾、清杂物、清院落、清杂石，实现村庄周边垃圾不乱堆乱放，街头巷尾干净畅通、房前屋后、院内屋内整齐清洁。建设垃圾兑换超市，服务周边村庄，提升资源再利用水平。

### ■ 厕所粪污治理

居民点公共厕所采用三格式化粪池，居民房屋使用干燥脱水式卫生旱厕及联户公共卫生旱厕，实现粪污无害化处理和资源化利用。建设人畜分离设施，处理畜禽养殖粪污，推进粪污资源化利用。

### ■ 生活污水治理

增强公众意识，解决农村生活污水乱排问题，引导农户规范污水排放，加大污水管网维护，实现农村污水集中处理全覆盖。

### ■ 村容村貌提升

推进村庄绿化，大量应用乡土树种，创建结构合理、层次丰富、功能完备、生态良好的村庄绿地系统。

开展环境整治活动，清理垃圾、规范乱堆乱放、整治残垣断壁、清除违搭违建，营造整洁有序的村庄环境。