

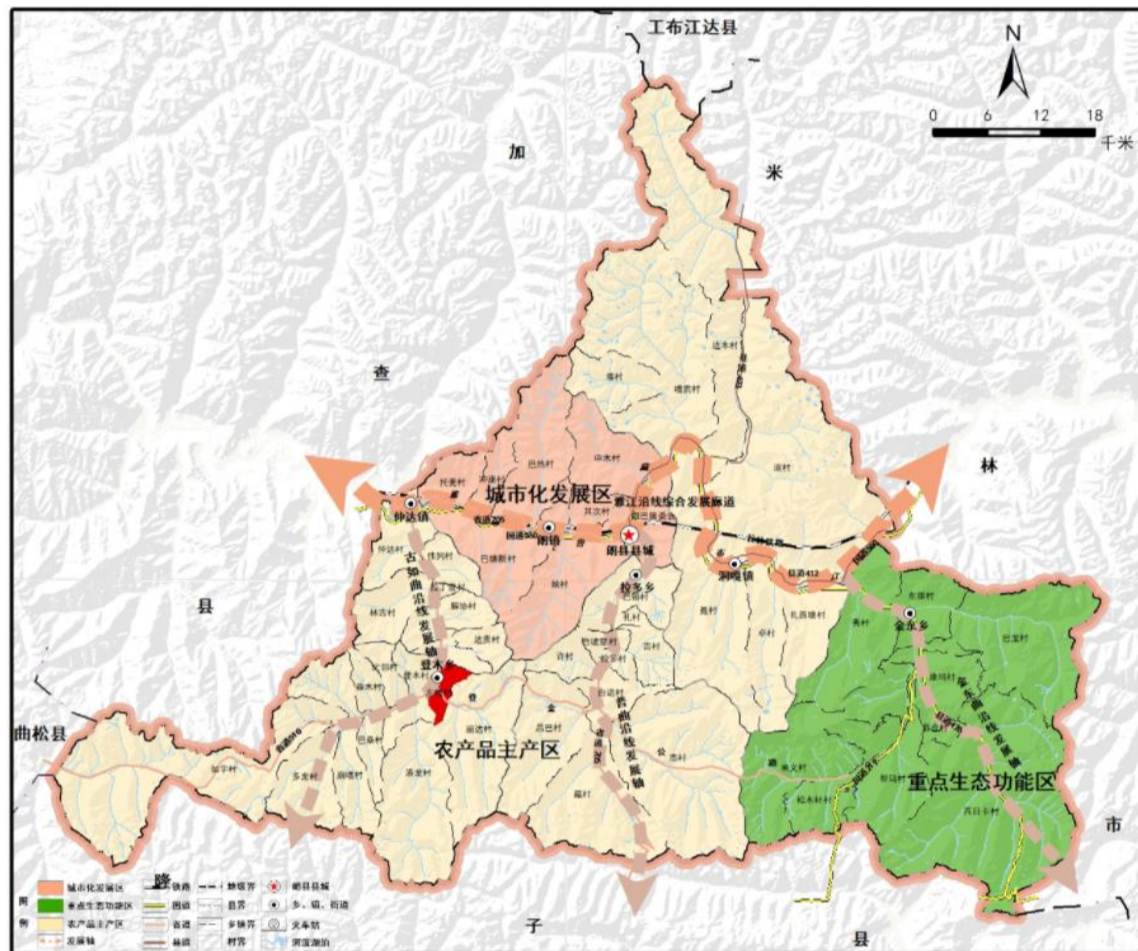


朗县登木乡左嘎村“多规合一”实用性
村庄规划（2023-2035年）
（草案）

朗县自然资源局
2024年10月

1、区域位置

左嘎村位于登木乡东北部，北接仲达镇，西邻登木村，东靠崩达村，南邻洛龙村。左嘎村交通较便利，靠近登木乡集镇，距登木乡人民政府约6千米。乡道登隆公路横贯村域，向西连接仲列公路（S510），向东经崩达村后至隆子县。左嘎村距朗县县城约55千米，距朗县火车站约52千米。



左嘎村区位图

2、规划期限与范围

■ 规划范围

本次规划范围为朗县登木乡左嘎村行政辖区范围。

规划区范围总面积为14.25平方千米。

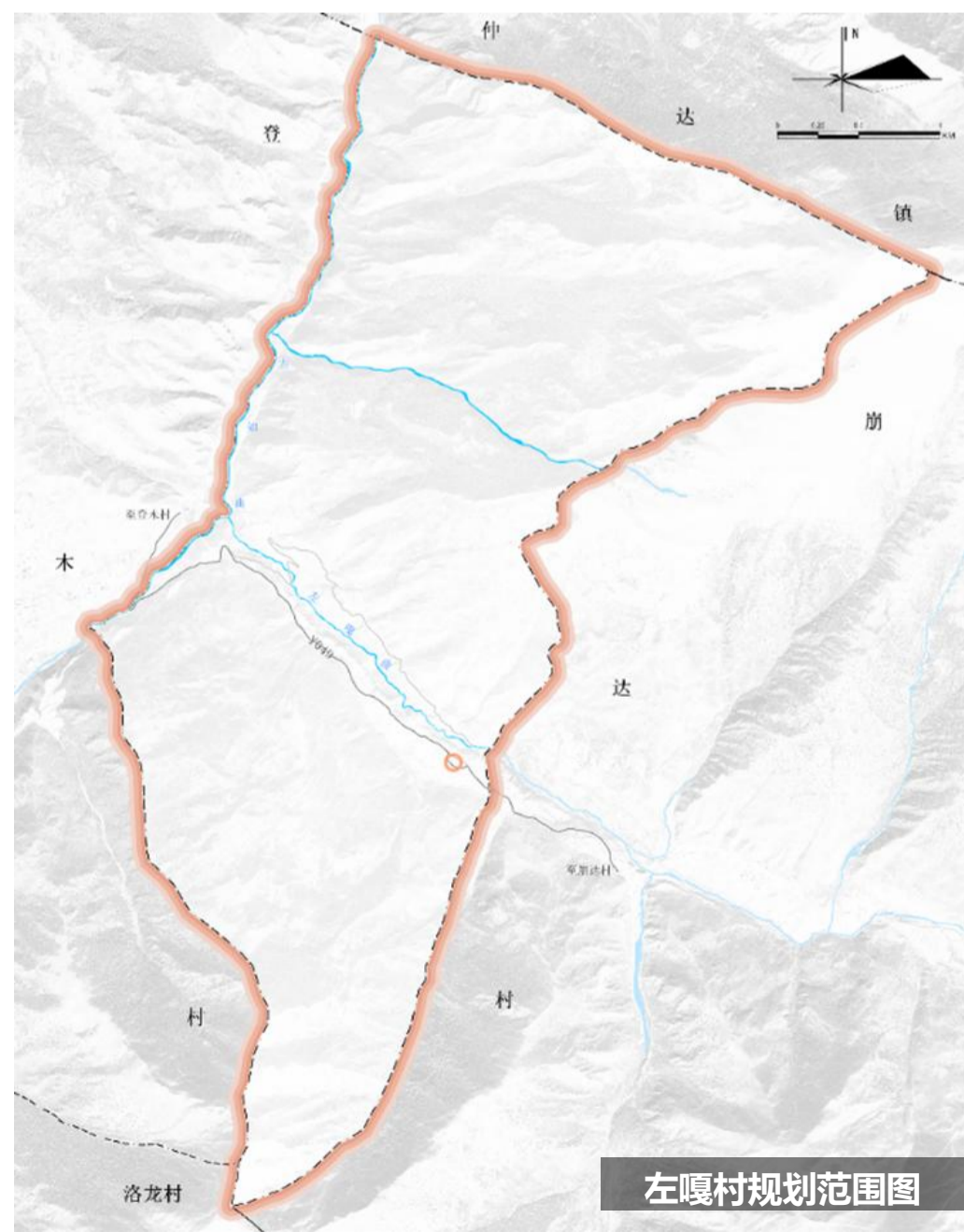
■ 规划期限

规划基期年为2022年；

规划期限2023-2035年；

近期至2025年；

远期至2035年。



左嘎村规划范围图

3、村庄发展定位及目标

村庄类型：集聚提升类村庄、登木乡基层村

■ 村庄定位

以非遗文化传承体验及养殖基地为村庄发展主导方向，发展成为朗县牧文旅融合发展示范村。

■ 规划目标

近期目标：牧文旅融合发展的村庄；

远期目标：产业兴旺、生态宜居、乡风文明、治理有效、生活富裕的现代化村庄。

粮食安全 保护目标

到2035年，永久基本农田保护面积不低于17.06公顷，耕地保有量面积不低于29.08公顷。

生态环境 保护目标

到2035年，污水处理率达95%，生活垃圾无害化处理率达100%，饮用水水源水质达标率达100%。

建设用地 调控目标

到2035年，村庄建设用地总规模控制在3.52公顷以内，农村宅基地规模控制在2.57公顷以内。

节约集约 用地目标

到2035年，左嘎村户籍人口规模达150人，户数达到45户，人均村庄建设用地控制在235m²/人，户均宅基地控制在571m²/户。

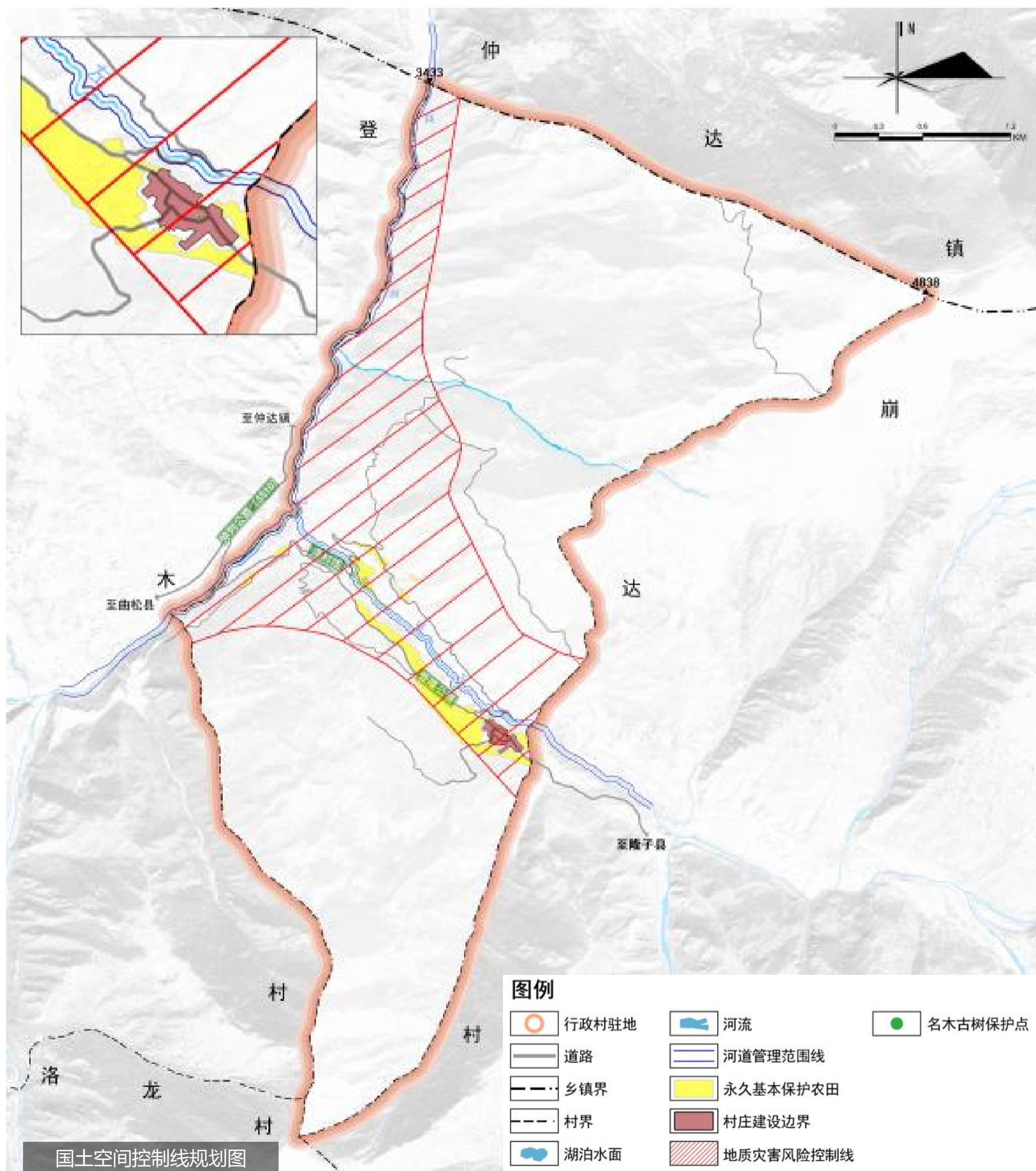
4、国土空间管控与布局

■底线约束

生态保护红线：暂不涉及生态保护红线。

永久基本农田保护红线：规划落实永久基本农田保护17.06公顷，主要位于村域中部。

村庄建设边界：按照“不突破上位规划确定的村庄建设边界规模”的原则，划定村庄建设边界2.96公顷。



国土空间控制线规划图

5、产业发展规划

■产业发展定位

产业定位为：登木乡高山“生态产业”模范地、“非遗文化传承示范村”。

■产业发展指引

协同发展、生态示范：

借助登木乡政策的大力扶持，积极主动融入牦牛产业建设，借助朗县“朗香缘”公共品牌、登木乡“贡品之乡”美誉以及“拉贡塘”牧场优势、畜产品商标等品牌的打造，扩大牦牛产业优势；依托“拉贡塘”牧场，协同建设牧场基础设施，制定牦牛养殖技术标准、准入制度、管理标准，建立“源头 - 餐桌”全程监控体系，通过共建，实现共享。

技术渗透：

注重人才培养，培育新型农牧民，积极引进创新型、技能型、知识型技术人才，拓宽产业发展思路；提高种植、养殖技术，学习科学化管理手段，实现养殖/种植精细化发展；开拓新型产业技术发展路径，通过校村合作等手段，实现先进技术成果转化，科研成果落地。

产村融合、多元发展：

借助交通优势以及地理位置优势，发展藏餐、藏家乐等休闲旅游。借助藏毯、藏垫等非遗手工艺品制作，开展展销、纺织体验等项目，促进村庄增收；利用村庄周边空闲地，发展庭院经济，打造村庄休闲旅游；以牦牛养殖为基础，多元化发展犏牛、黄牛、鸡等特色牲畜养殖，优化养殖产业结构；以村庄农牧产品为依托，开发酥油、牦牛肉、奶渣、青稞粑粑等农产品，依托“过路游”，带动产业发展，产品销售。

农牧民增收途径：

明确乡村振兴战略的中心任务——促进农民持续增收。左嘎村要构建长效政策机制，通过政策补贴、发展农村经济、组织农民外出务工经商、增加农民财产性收入等多种途径，让左嘎村农民富裕起来，促进乡村全面振兴。

5、产业发展规划

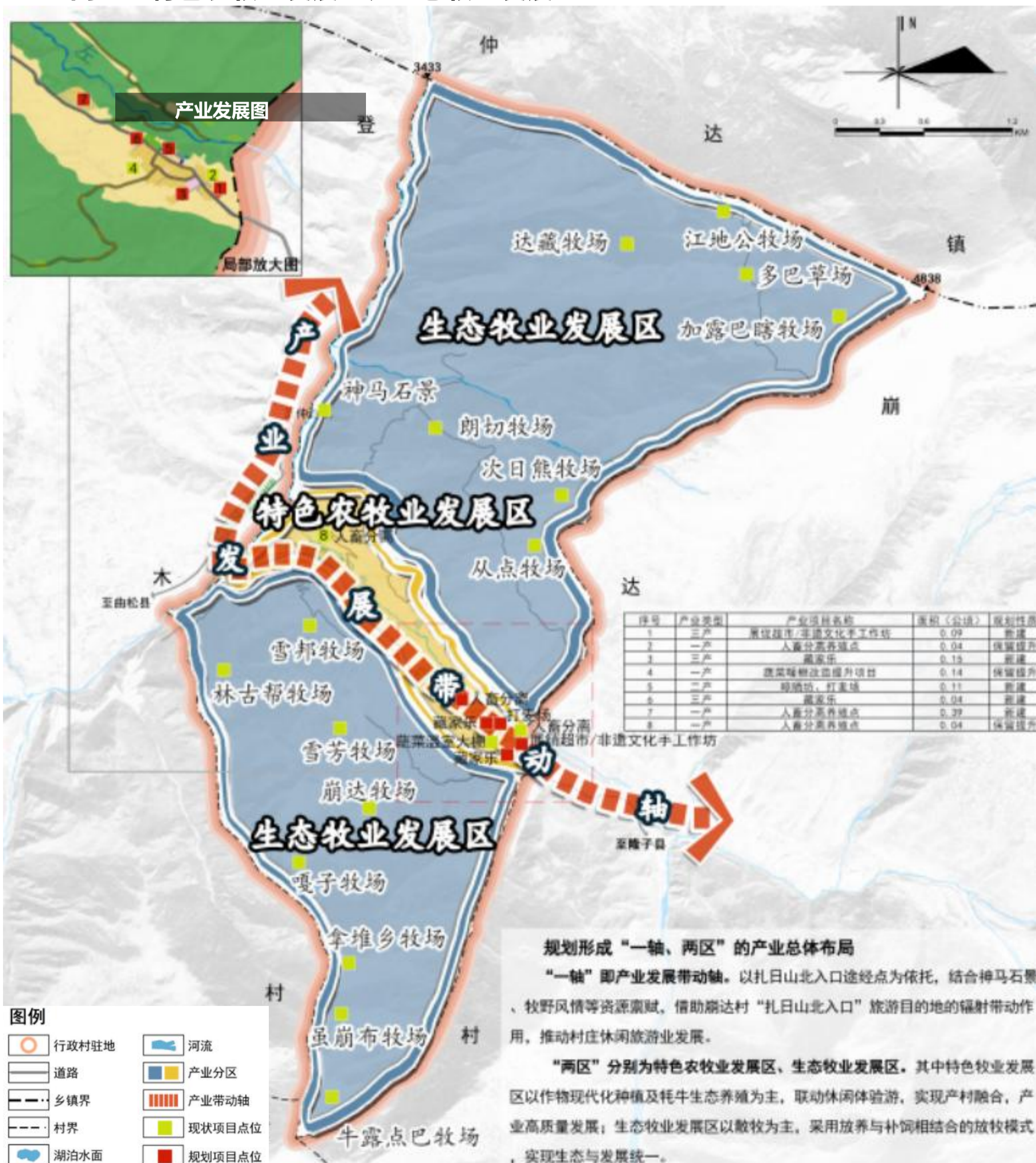
■产业发展布局

规划形成“一轴两区”的产业规划结构

一轴——产业发展带动轴：

以“扎日山”北入口途经点为依托，结合神马石景、牧野风情、非遗文化等资源禀赋，串联崩达村“扎日山北入口”旅游目的地，融合建设产业发展带动轴。

两区：特色农牧业发展区、生态牧业发展区



6、村庄规模

■人口规模

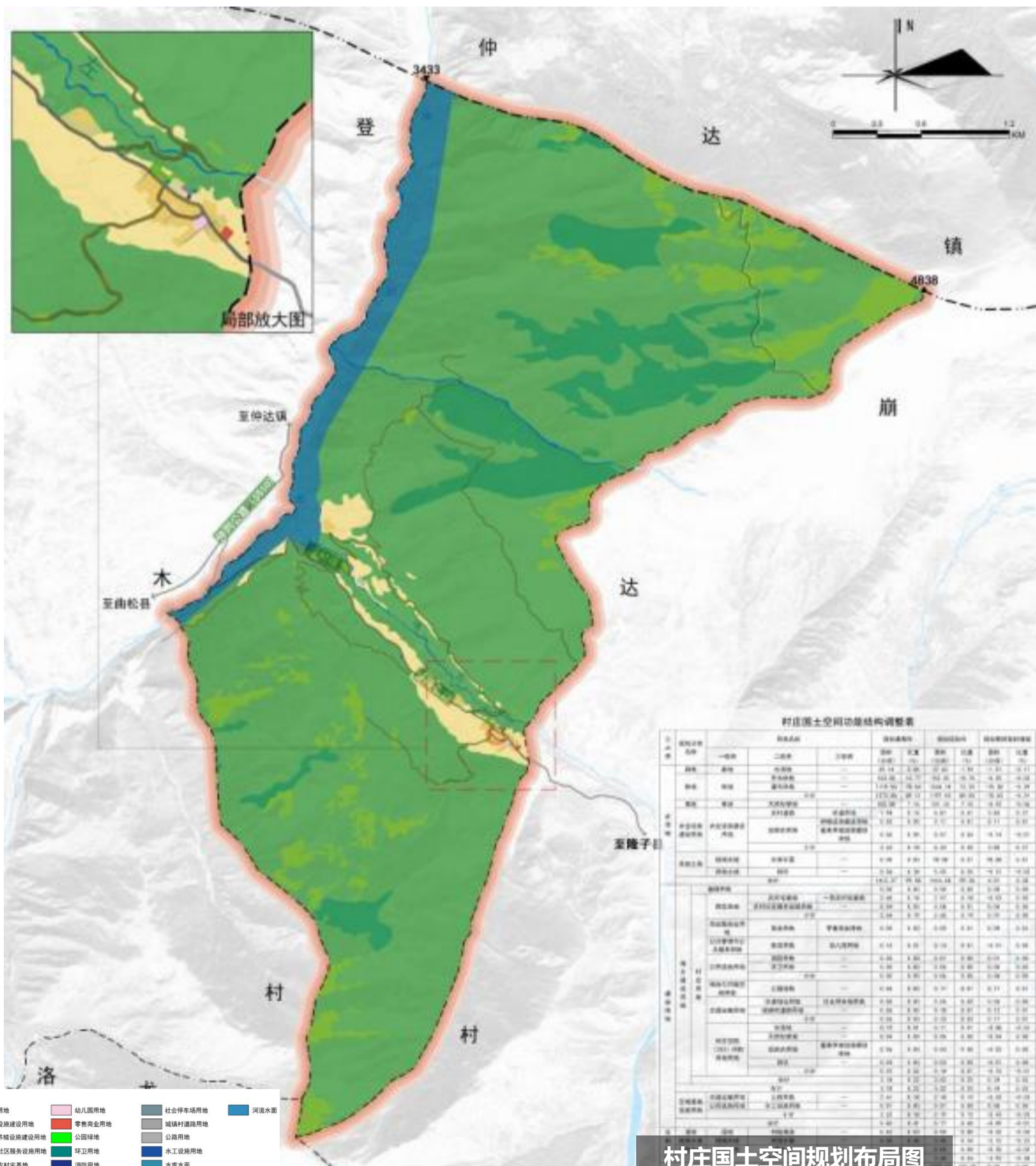
至2035年，户籍人口150人、45户；常住人口120人。村庄建设用地规模3.52公顷。

■土地利用规划

规划至2035年，农用地达到1416.28公顷，占全域的99.36%。其中耕地面积27.63公顷；林地面积1197.43公顷；草地面积101.16公顷；农业设施建设用地面积6.43公顷；水库水面面积78.58公顷；田坎面积5.05公顷。

规划至2035年，建设用地达到5.71公顷，占全域的0.40%。其中村庄用地面积3.52公顷；区域基础设施用地2.19公顷。

至2035年，未利用地3.45公顷，占全域的0.24%。其中陆地水域面积3.45公顷。



7、居民点建设

■ 宅基地管理与利用

本村人均耕地2.8亩，属于人均耕地1.5亩以上3亩以下的情况，每户住宅用地占用耕地不得超过300平方米。

规划扩建左嘎居民点，人口40户共140人，宅基地规模1.96公顷。改善泽组居民点，人口5户共10人。

■ 左嘎居民点建设

1.内部道路交通梳理

改善支路，新修巷路。以支路连接外侧乡道与巷路，形成“一干三支多巷路”的道路体系。

2.蓝绿空间优化

在左嘎组居民点西侧新建一处公园，占地0.17公顷，修建园林小品、坐凳、健身器材等，供村民休闲娱乐使用。



8、公共管理与公共服务设施规划

行政管理设施：改造提升现状村委会及其配套设施，占地面积为0.04公顷。设置便民服务大厅（建筑面积不小于100m²）、党员活动室（建筑面积不小于30m²）、妇联之家、儿童之家（合建建筑面积不小于40m²）、文化活动室（建筑面积不小于200m²）、便民银行网点（建筑面积不小于20m²）、村邮站（建筑面积不小于20m²）、电商服务点（建筑面积不小于20m²）、农村书屋（建筑面积不小于20m²）、农机生产资料室（建筑面积不小于30m²）等公共服务设施。

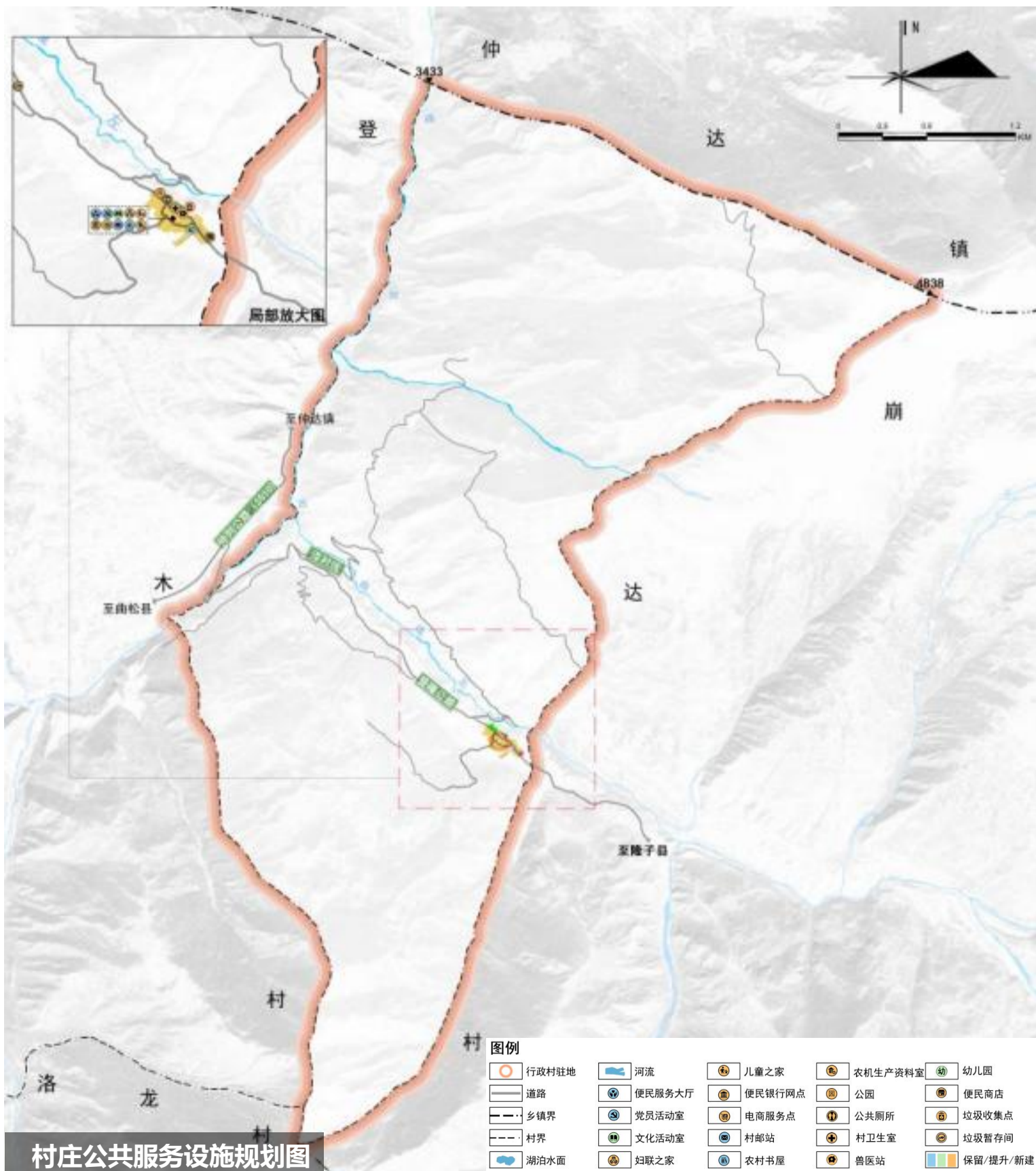
教育设施：保留现状幼儿园，占地面积0.14公顷。

体育设施：在居民点西侧新建一个公园，占地面积0.17公顷。

医疗卫生设施：在居民点中部北侧新建一个村卫生室，占地面积0.02公顷。

商业设施：在居民点以用地兼容方式设置便民商店、藏家乐等商业设施。

防疫设施：在居民点中部北侧新建一个兽医站，占地面积0.02公顷。



9、交通设施规划

1、对外交通规划

乡道登隆公路自西向东横穿左嘎村，宽度为6.5米。

2、内部道路规划

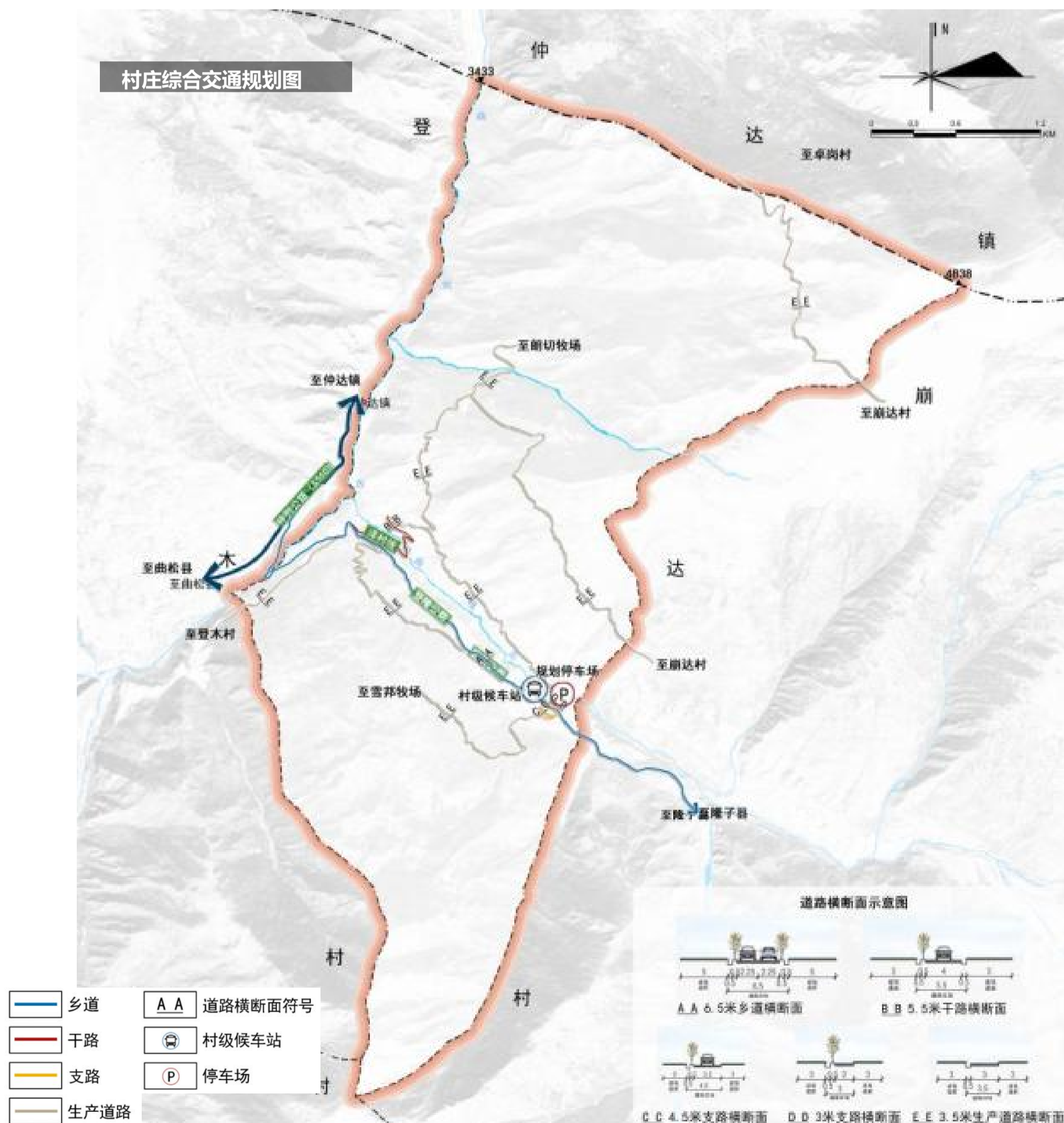
干路：泽村线，拓宽乡道登隆公路-泽组连接路，宽度为5.5米。

支路：保留左嘎居民点的支路，宽度为4.5米。新建左嘎居民点支路，宽度为4.5米。新建至规划停车场的支路，宽度为3米。

巷路：居民点巷路宽度为2—2.5米。

3、停车系统规划

规划在左嘎组居民点新建一处生态停车场，占地面积为0.05公顷。



10、基础设施规划

■ 供水工程规划

规划左嘎村供水水源为山泉水，保留左嘎组居民点东南侧和泽组居民点东北侧共2座高位水池；设计左嘎组高位水池容量为15立方米；设计泽组高位水池容量为10立方米，居民点供水管网采用输水管管径DN150、主管管径DN110、支管管径DN50，沿居民点道路进行埋地敷设，管顶最小覆土深度置于冻土层下。

■ 排水工程规划

排水体制采用雨污分流制，规划新建2处污水处理设施，设计左嘎组污水处理能力为15立方米/天，设计泽组污水处理能力为5立方米/天。散居居民点采用化粪池处理生活污水，规划污水干管管径为DN300，支管管径为DN200，采用重力流顺坡沿道路埋地敷设，在污水管上方设置检查井，便于维修管理。

■ 电力工程规划

至2035年，村庄用电负荷总计为52.5KW，规划保留泽组和幼儿园专用变压器，迁建左嘎组东侧变压器至居民点西侧。设计左嘎组变压器容量为80kva，泽组变压器容量为15kva。村内10KV电力线主要沿道路架空敷设，至各居民点后通过变压器转换为低压（220V）后，供给入户。

■ 通信工程规划

结合村委会设置一个村邮站，兼具快递收发业务、物流服务点。规划在泽组新增一座通信基站，左嘎组仍与崩嘎村共用通信基站。电信线路应避开洪水淹没、河岸塌陷、滑坡的地区，且与电力线走向分侧设置。居民点通信线路主要沿道路和弱电同管道进行埋地敷设。

■ 环卫设施规划

规划按照“户分类、村收集、乡转运、县处理”的垃圾收运处置体系。规划在村域中部乡道沿线新建一处标准化垃圾暂存间，占地0.03公顷。规划在左嘎组和泽组各新建一处垃圾收集点。规划按照直线间距不大于70米的标准，在居民点设置分类收集垃圾桶。

规划在左嘎组居民点公园旁新建一座公共厕所，占地为0.01公顷。

11、生态修复与国土综合整治

■ 水域综合保护工程

以村域中部左嘎曲水域生态管控为重点，结合河湖管理界线，规划水域综合保护重要区域1.41公顷。区域内严格实施“河湖长制度”，落实河湖蓝线管控；同时在河道和道路间易发生水土流失的陡坡区域，开展朗县重大公路沿线生态修复项目和河道治理工程，修建生态堤岸，进行岸坡护绿。

■ 森林抚育工程

结合左嘎村生态公益林、天然林的空间分布情况，在村域中部规划森林抚育实施重点区域1.54公顷。强化天然林保护和抚育，开展浇灌除草、剪枝、疏伐等森林抚育工程，对林间退化裸露的斑块采取人工栽植、育种等手段。

■ 草地修复改良工程

结合基本草原空间分布，规划在村域南部崩达牧场区域开展草地修复改良4.49公顷，区域内严格遵循草畜平衡管理规定，加强牧草地生态监测，注重有害生物防治、牧草载蓄过量、水侵蚀、冻融侵蚀等问题。

■ 耕地提质改造工程

在村域中部规划耕地提质改造实施重点区域21.93公顷，至2025年，预计可建成高标准农田18.28公顷，提升耕地质量不低于0.5个等级，进一步落实永久基本农田保护，推动乡村种植业发展。

■ 设施农用地清理整治

整理左嘎组居民点北部的畜禽养殖设施建设用地共0.26公顷，复垦耕地0.23公顷（包含田坎）、林地0.03公顷。

12、防灾减灾规划

■ 防震抗灾

本村基本地震加速度值不小于0.15g，抗震设防烈度按照Ⅶ度设防。特殊设防类建筑和重点设防类建筑严格按照国家抗震规范要求执行。将登木乡人民政府作为应急指挥中心，将左嘎村村委会作为广播室，统一指挥本村抗震防灾工作。将登隆公路作为应急救援通道，将干支路作为应急疏散通道。结合村委会广场和居民点广场建立应急避难场所，在村委会设置应急物资储备点。

■ 洪涝灾害防御

左嘎村防洪标准按10年一遇防洪标准控制。加强村庄沟渠、泄洪沟、河堤、道路边沟的建设，提高村庄泄洪能力。沿居民点旁山坡建设排洪渠，尺寸为宽0.8米、高1.2米。

■ 消防防范

结合村委会设置一个消防室，在左嘎组新建1个消防水池。沿道路设置室外消火栓，消火栓的间距不大于120米，村民住房内应设置灭火器等消防设施。加强森林草原防火巡查，建立森林草原防火通道。

■ 地质灾害防治

对登木乡在亚雪曲泥石流开展工程治理，对登木乡左嘎村则组泥石流开展群测群防。在规划实施建设之前，应对建设区进行工程地质勘察和相关灾害评估，不良的地质区域（地基承载力低，地层不稳定）严禁修建各类建筑。应加强动态巡查工作，每年开展重点防治区汛前排查、汛中检查和汛后核查。

■ 气象灾害防御

加强气象灾害预测、预报和预防工作，对村民进行气象灾害相关知识培训。针对暴雨、暴雪等灾害性天气，应在公共场所设立社会公众预警标识，确保及时预报。

■ 疫情防控

村卫生室作为人防防疫的监测预警设施，村委会作为本村人防防疫的数据采集、宣传中心、防疫物资存放点，利用村广播室宣传人防防疫信息，增强村民防控意识。

13、建筑设计与风貌引导

■ 新建民宅建筑方案设计引导

新建住宅宜采用《西藏自治区农牧民住房设计通用图集（修订）》的建筑选型，推荐使用石混结构房屋，设计使用年限50年，耐火等级为二级，屋面防水等级为一级。1-3人户推荐使用一层石混结构房屋，占地面积260平方米，建筑面积120平方米，地上建筑主体一层，建筑高度为4.5米。4-6人户推荐使用二层石混结构房屋，占地面积260平方米，建筑面积150平方米，地上建筑主体两层，建筑高度为7.5米。6人以上人户推荐使用二层石混结构房屋，占地面积220平方米，建筑面积180平方米，地上建筑主体两层，建筑高度为7.5米。

■ 现有住宅改造提升指引

房屋结构：采用配筋砂浆带整体加固、配筋砂浆面层、裂缝修补、增设伏壁柱加固等技术，改造住宅建筑墙体整体质量差、整体性不足、墙体裂缝和墙体歪斜等房屋结构问题。**建材更换：**采用木构件嵌补加固、木构件加固、木构件梁柱替换等技术，改造住宅建筑木构件裂缝、木构件强度或刚度不足、木构件失效等木制构件问题。**风貌统一：**改造后住宅建筑与居民点整体色彩、建筑立面需统一协调。

■ 典型户型设计图



14、人居环境整治

■ 生活垃圾治理

通过宣传栏、宣传册等方式向村民宣传环保知识和垃圾分类的重要性，引导村民按照标准分类投放垃圾，各户参与成立村民清洁队，常态化开展清垃圾、清杂物、清院落、清杂石，实现村庄周边垃圾不乱堆乱放，街头巷尾干净畅通、房前屋后、院内屋内整齐清洁。建设垃圾兑换超市，服务周边村庄，提升资源再利用水平。

■ 厕所粪污治理

居民点公共厕所采用三格式化粪池，居民房屋使用干燥脱水式卫生旱厕及联户公共卫生旱厕，实现粪污无害化处理和资源化利用。建设人畜分离设施，处理畜禽养殖粪污，推进粪污资源化利用。

■ 生活污水治理

增强公众意识，解决农村生活污水乱排问题，引导农户规范污水排放，加大污水管网维护，实现农村污水集中处理全覆盖。

■ 村容村貌提升

推进村庄绿化，大量应用乡土树种，创建结构合理、层次丰富、功能完备、生态良好的村庄绿地系统。

开展环境整治活动，清理垃圾、规范乱堆乱放、整治残垣断壁、清除违搭违建，营造整洁有序的村庄环境。