

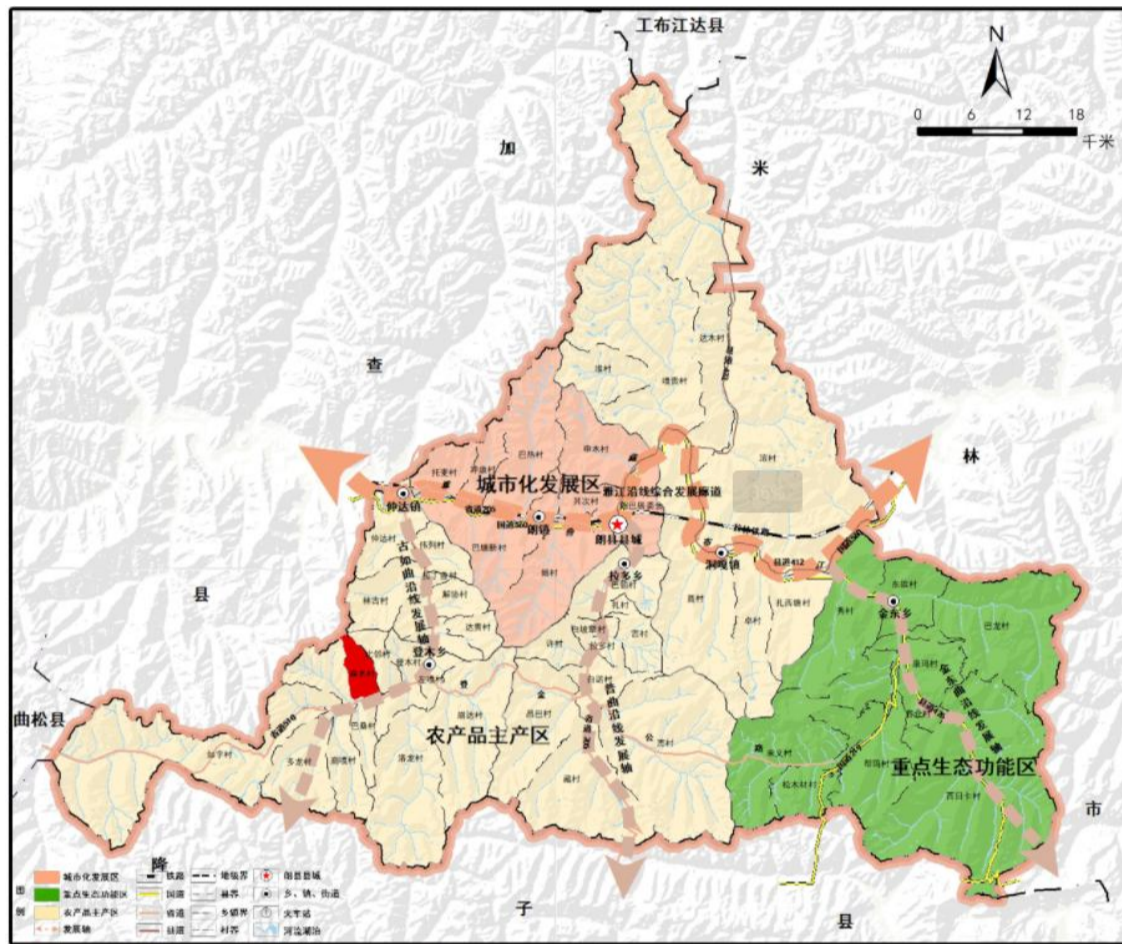


朗县登木乡森木村“多规合一”实用性
村庄规划（2023-2035年）
（草案）

朗县自然资源局
2024年10月

1、区域位置

森木村位于登木乡中部，东邻比邻村，西靠崩嘎村，南邻巴桑村，北接加查县。森木村交通较便利，靠近登木乡集镇，距登木乡人民政府约5千米。干路森木线向南连接仲列公路（S510），仲列公路（S510）从村域北侧穿过，向北经过登木乡集镇并于仲达镇处连接国道560，西达曲松县。森木村距朗县县城约60千米，距朗县火车站约56千米。



森木村区位图

2、规划期限与范围

■ 规划范围

本次规划范围为朗县登木乡森木村行政辖区范围。

规划区范围总面积为18.71平方千米。

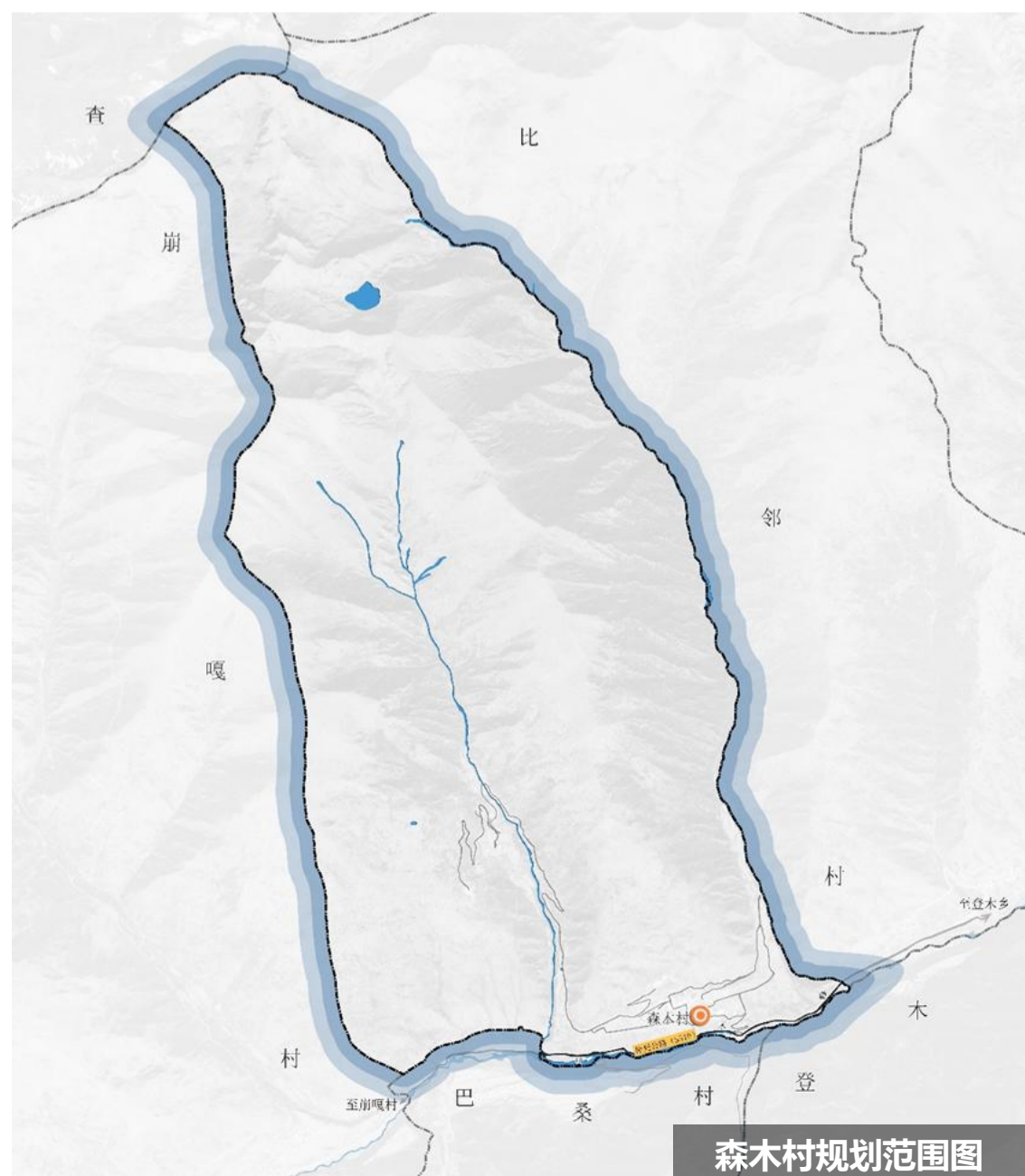
■ 规划期限

规划基期年为2022年；

规划期限2023-2035年；

近期至2025年；

远期至2035年。



森木村规划范围图

3、村庄发展定位及目标

村庄类型：特色保护类村庄、登木乡中心村

■ 村庄定位

以古建筑观光、文化体验及种植养殖基地为村庄发展主导方向，发展成为朗县农文旅融合发展示范村。

■ 规划目标

近期目标：农文旅融合发展的村庄；

远期目标：具备产业带动周边、设施服务辐射周边的宜居和美村庄。

粮食安全 保护目标

到2035年，永久基本农田保护面积不低于40.05公顷，耕地保有量面积不低于49.45公顷。

生态环境 保护目标

到2035年，生态保护红线保护面积不低于498.83公顷，污水处理率达95%，生活垃圾无害化处理率达100%，饮用水水源水质达标率达100%。

建设用地 调控目标

到2035年，村庄建设用地总规模控制在11.68公顷以内，农村宅基地规模控制在6.93公顷以内。

节约集约 用地目标

到2035年，森木村户籍人口规模达420人，户数达到103户，人均村庄建设用地控制在278m²/人，户均宅基地控制在673m²/户。

4、国土空间管控与布局

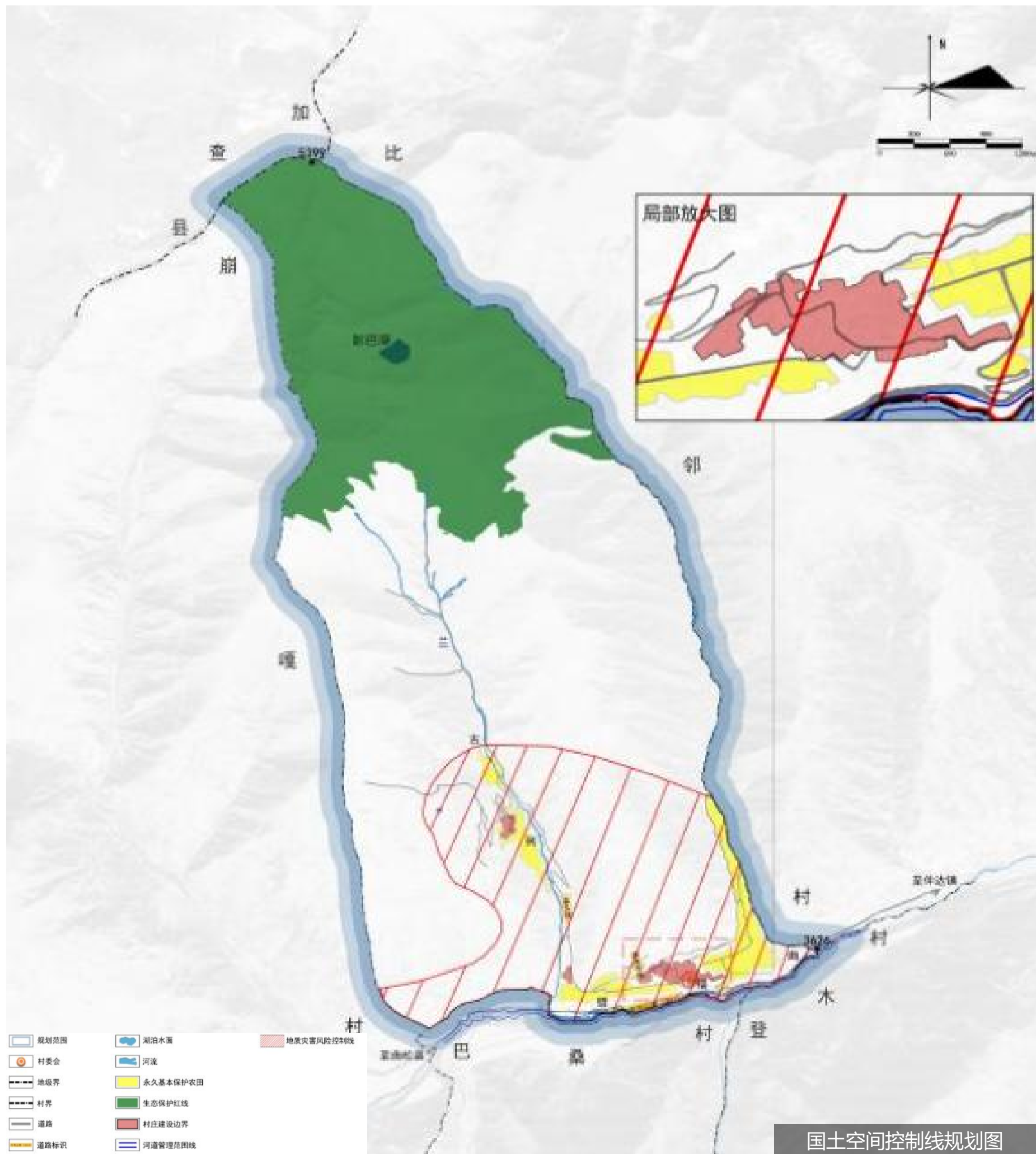
■底线约束

生态保护红线：规划落实生态保护红线498.83公顷，位于村域中南部。

永久基本农田保护红线：规划落实永久基本农田保护40.05公顷，主要位于村北域部居民点周边。

村庄建设边界：按照“不突破上位规划确定的村庄建设边界规模”的原则，划定村庄建设边界8.88公顷。

历史文化保护：保护对象为县级文物保护单位森木寺和久日追寺、县级文物保护单位滤塔。



5、产业发展规划

■产业发展定位

产业定位为登木乡“农文旅”融合发展特色区、“登木乡农作物良种培育基地”。

■产业发展指引

养殖产业：

联动区域、融合发展；协同建设，发展共赢。

种植产业：

标准化发展、科技化发展、多元化发展。

旅游产业：

创新发展模式、农文旅融合发展

农牧民增收路径：

全面落实强农惠农扶农政策；大力拓展非农增收渠道；加大农牧区富余劳动力转移；提高生产经营性收入。

5、产业发展规划

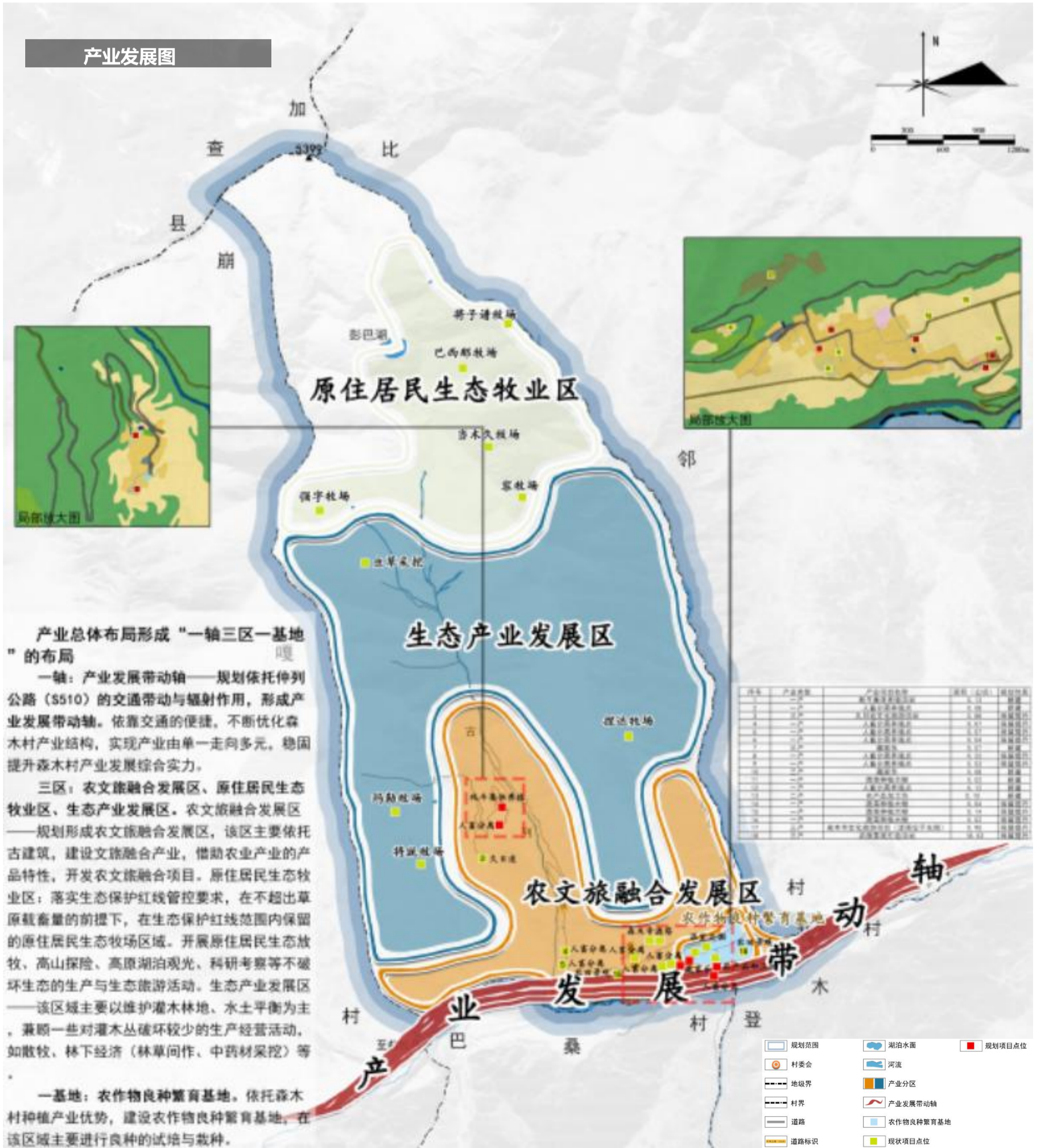
■产业发展布局

规划形成“一轴三区一基地”的产业规划结构

一轴：产业发展带动轴——规划依托仲列公路（S510）的交通带动与辐射作用，形成产业发展带动轴。依靠交通的便捷，不断优化森木村产业结构，实现产业由单一走向多元，稳固提升森木村产业发展综合实力

三区：农文旅融合发展区、原住居民生态牧业区、生态产业发展区

一基地：农作物良种繁育基地



6、村庄规模

■人口规模

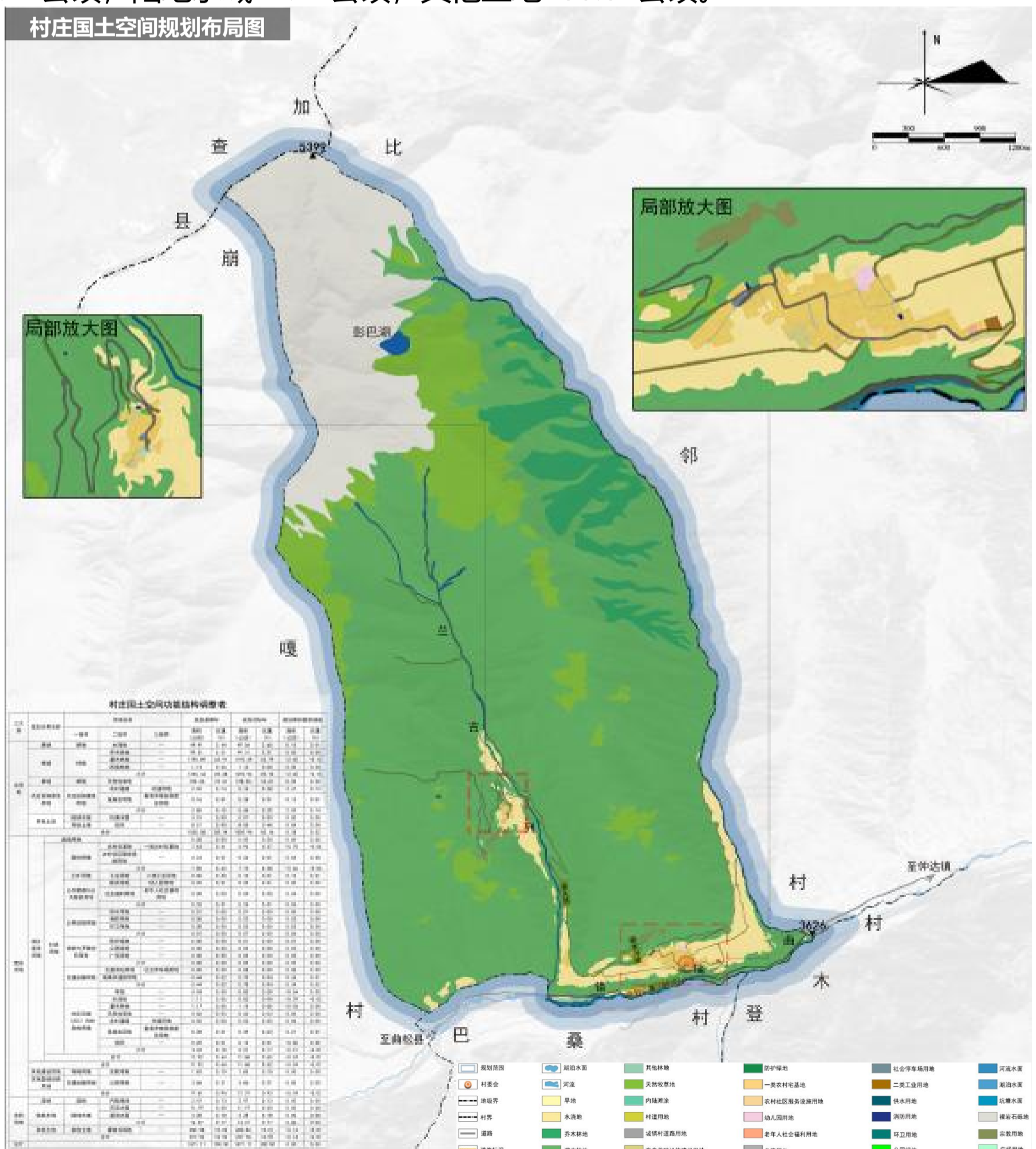
至2035年，户籍人口420人、103户；常住人口300人。村庄建设用地规模11.68公顷。

■土地利用规划

规划至2035年，农用地达到1555.96公顷，占全域的83.16%。其中耕地面积49.56公顷；林地面积1293.84公顷；草地面积198.46公顷；农业设施建设用地面积5.44公顷；坑塘水面0.01公顷；田坎面积8.55公顷。

规划至2035年，建设用地达到17.37公顷，占全域的0.93%。其中村庄用地11.68公顷；其他建设用地面积1.83公顷；区域基础设施用地面积3.86公顷。

规划至2035年，未利用地达到297.78公顷，占全域的15.91%。其中湿地面积2.47公顷；陆地水域14.47公顷；其他土地280.84公顷。



7、居民点建设

■ 宅基地管理与利用

本村人均耕地1.89亩，属于人均耕地1.5亩以上3亩以下的情况，每户住宅用地占用耕地不得超过300平方米。

规划扩建森木组居民点，规划人口79户共320人，宅基地规模5.31公顷。改善久巴组居民点，规划人口18户共75人，宅基地规模1.01公顷。保留森久组居民点，规划人口6户共25人，宅基地规模0.61公顷。

■ 森木组居民点建设

1.内部道路交通梳理

森木组居民点以东西向支路连接干道森久线，居民点内形成“一支多巷路”的道路体系。

2.蓝绿空间优化

村委驻地内配建有村民健身活动场所，配建游步道和园林小品等，供村民休闲娱乐使用。

森木组居民点用地布局规划图



7、居民点建设

■ 久巴组居民点建设

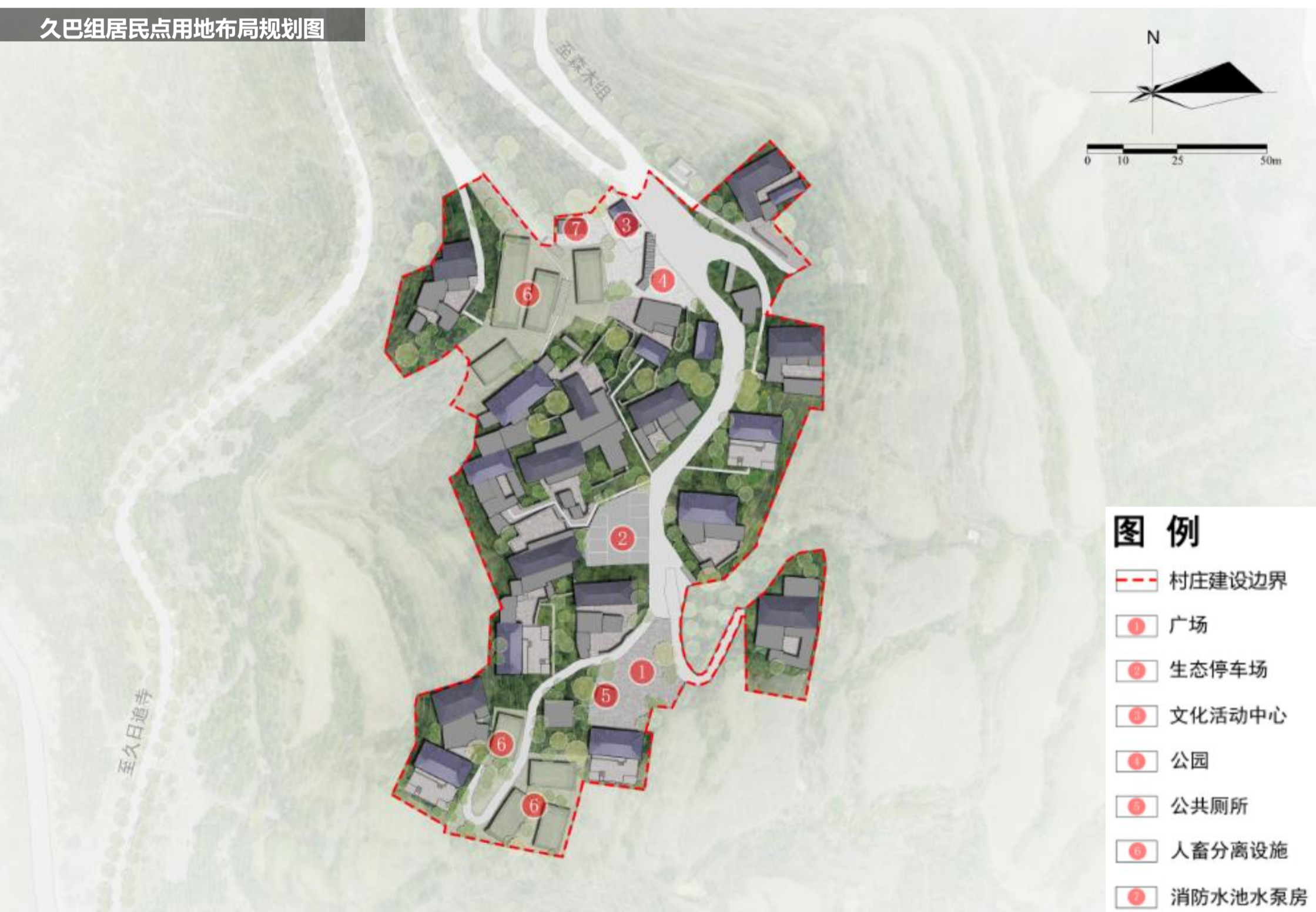
1.内部道路交通梳理

久巴组居民点以支路连接外侧干路与内部巷路，形成“一支多巷路”的道路体系。

2.蓝绿空间优化

在居民点利用北部空闲宅基地，新建公园，占地0.03公顷，修建环境小品，为居民提供休闲、健身、娱乐的场地。

久巴组居民点用地布局规划图



8、公共管理与公共服务设施规划

行政管理设施：改造提升现状村委会及其配套设施，占地面积0.14公顷。设置便民服务大厅（建筑面积不小于100m²）、党员活动室（建筑面积不小于30m²）、妇联之家、儿童之家（合建建筑面积不小于40m²）、文化活动室（建筑面积不小于200m²）、便民银行网点（建筑面积不小于20m²）、村邮站（建筑面积不小于20m²）、电商服务点（建筑面积不小于20m²）、警务室（建筑面积不小于100m²）等公共服务设施。

教育设施：保留森木村村委会东北侧幼儿园，占地面积0.20公顷。

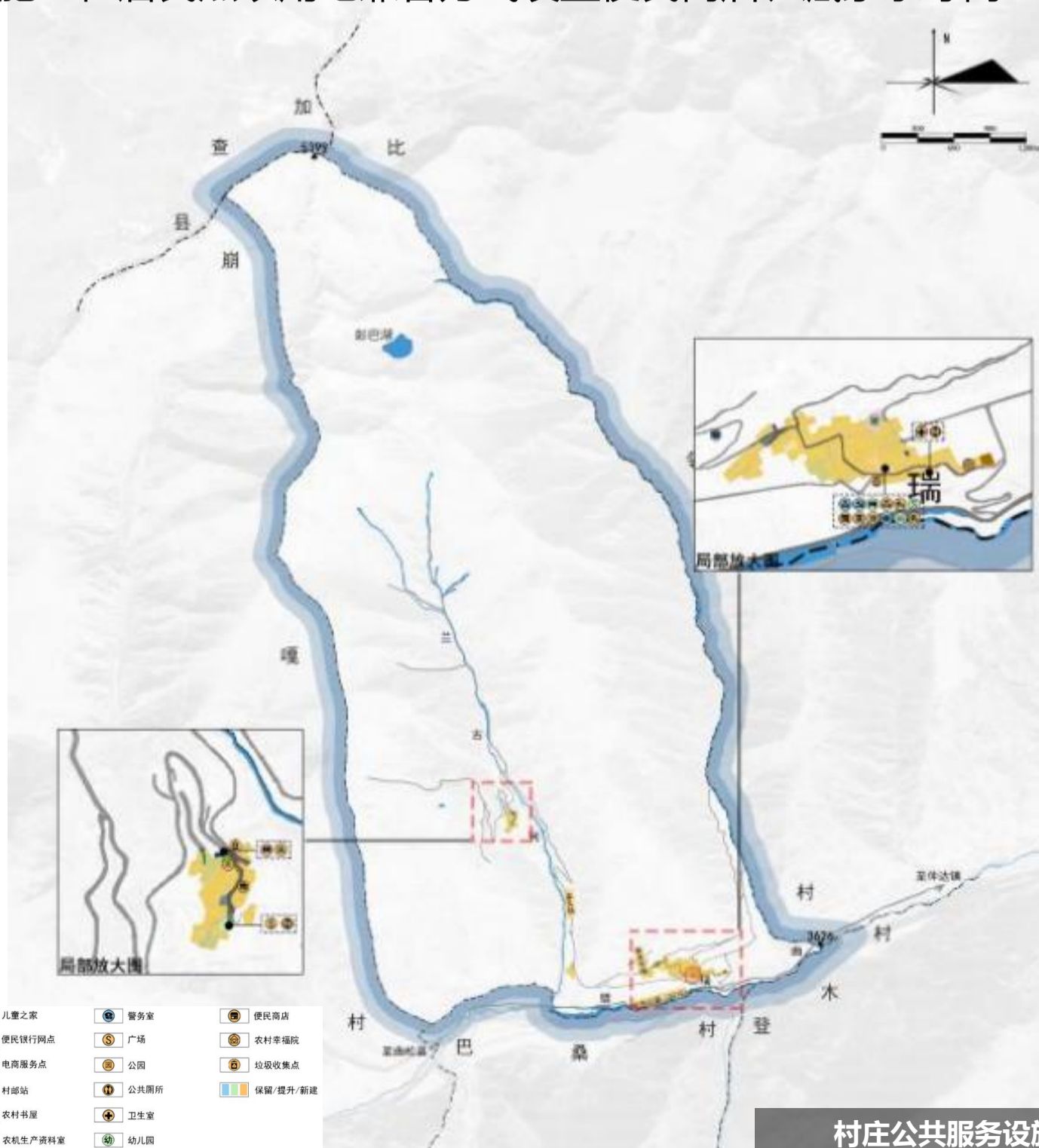
文化设施：保留森木村委驻地配建村文化室，建筑面积不小于200m²；在久巴组北部新增一处文化活动室，占地面积0.02公顷。

社会福利设施：在森木组居民点新建一个农村幸福院，占地面积为0.04公顷。

体育设施：保留森木村村委会健身广场，并提升补齐现状健身场地设施；规划在久巴组北侧新建一处公园，占地面积0.03公顷；在久巴组南侧新建一处健身活动广场，占地面积为0.05公顷。

医疗卫生设施：在森木组东南侧新建村卫生室，占地面积0.03公顷。

商业设施：在居民点以用地兼容方式设置便民商店、藏家乐等商业设施。



村庄公共服务设施规划图

9、交通设施规划

1、对外交通规划

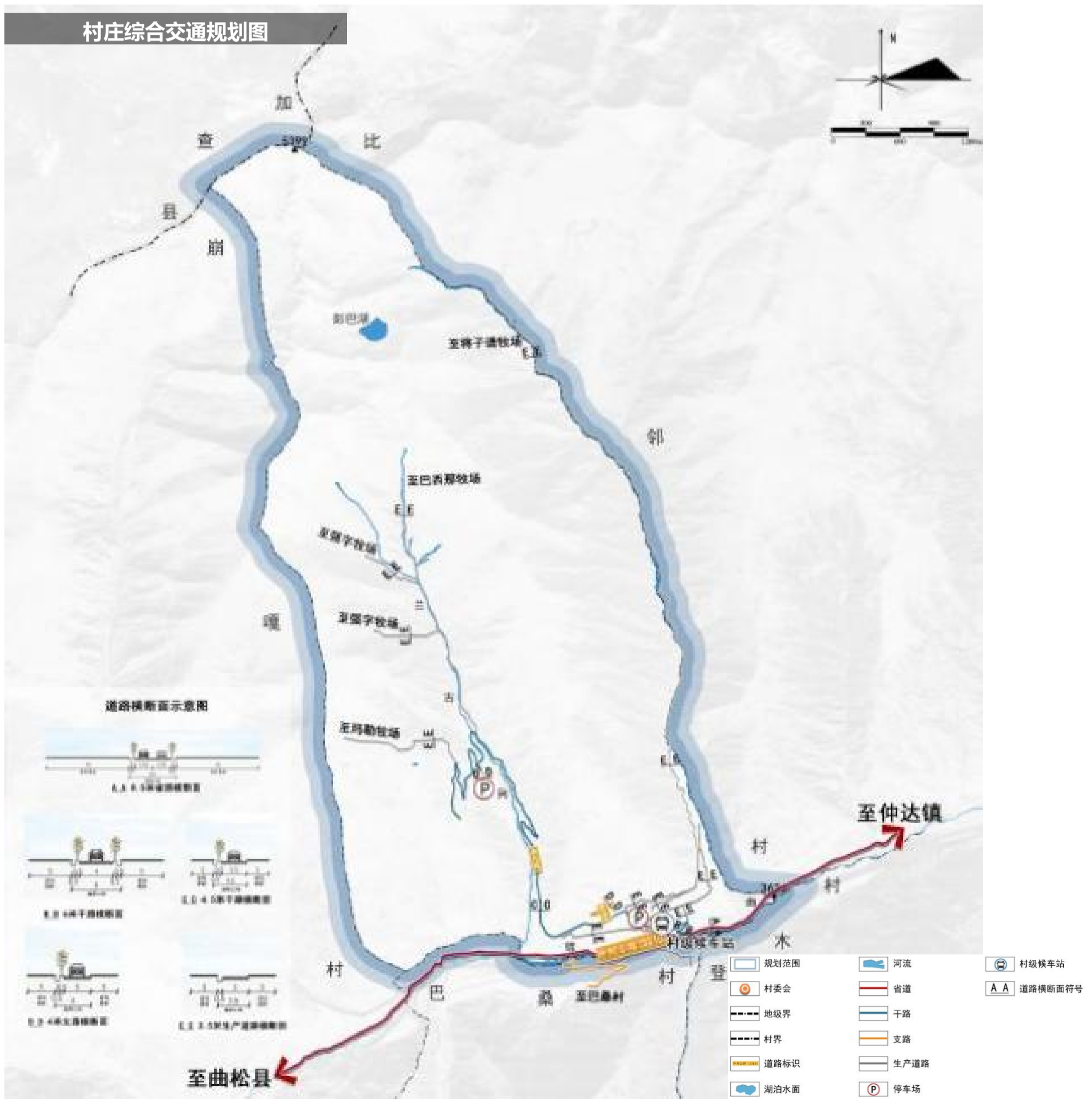
森木村对外交通性道路为仲列公路（S510），西至曲松县、东达仲达镇，宽度为6.5米。

2、内部道路规划

干路：规划提升仲列公路（S510）至森木组、森木组至久巴组部分道路路面质量，道路宽度为4.5米，其中入村的弯曲路段区域路面宽度为6米，长度为0.43千米。硬化久巴组至久日追寺部分道路，宽度为4.5米。

支路：森木组居民点支路，宽度为4.5米；久巴组居民点支路，宽度为4米；森木寺线支路，宽度为4米。

巷路：宽度为2—2.5米。



10、基础设施规划

■ 供水工程规划

规划森木村供水水源为村域北侧山泉水，规划提升现状2个蓄水池，设计森木组北侧高位水池容量为40立方米、久巴组北侧高位水池容量为20立方米。居民点供水管网采用输水管管径DN150、主管管径DN110-100、支管管径DN50，沿居民点道路进行埋地敷设，管顶最小覆土深度置于冻土层下。

■ 排水工程规划

排水体制采用雨污分流制，规划改造提升现状森木组和久巴组2处污水处理设施，并在森木组及森久组分别新建1个污水处理设施，设计森木组污水处理能力为30立方米/天，久巴组污水处理能力为10立方米/天，森久组污水处理能力为5立方米/天。规划污水干管管径为DN300，支管管径为DN200，采用重力流顺坡沿道路埋地敷设，在污水管上方设置检查井，便于维修管理。

■ 电力工程规划

至2035年，村庄用电负荷总计为147KW，规划保留现状变压器，设计森木组变压器容量为200kva、久巴组变压器容量为40kva、森久组变压器容量为15kva；新增久日追寺专用变压器。村内10KV电力线主要沿道路架空敷设，至各居民点后通过变压器转换为低压（220V）后，供给入户。

■ 通信工程规划

结合村委会设置一个村邮站，兼具快递收发业务、物流服务点。规划保留现状3座通信基站，2座分别位于森久组南北两侧，1座位于久日追寺东侧。电信线路应避开洪水淹没、河岸塌陷、滑坡的地区，且与电力线走向分侧设置。居民点通信线路主要沿道路和弱电同管道进行埋地敷设。

■ 环卫设施规划

规划按照“户分类、村收集、乡转运、县处理”的垃圾收运处置体系。规划在森木组东南侧新建一座标准化垃圾暂存间，占地0.03公顷。规划在森木组、久巴组居民点各新增1处垃圾收集点。规划按照直线间距不大于70米的标准，在居民点设置分类收集垃圾桶。

规划在久巴组健身广场、森木组村卫生室各配建一座公共厕所，建筑面积均为30平方米。

11、生态修复与国土综合整治

■ 水域综合保护工程

以彭巴湖、错瑞曲水域生态管控为重点，结合河湖管理界线，规划水域生态保护重要区域11.70公顷。区域内严格实施“河湖长制度”，落实河湖蓝线管控；同时在河道和道路间易发生水土流失的陡坡区域，开展朗县重大公路沿线生态修复项目和河道治理工程，修建生态堤岸，进行岸坡护绿。

■ 森林抚育工程

结合森木村生态公益林、天然林的空间分布情况，在村域南部规划森林抚育实施重点区域8.61公顷。强化天然林保护和抚育，开展浇灌除草、剪枝、疏伐等森林抚育工程，对林间退化裸露的斑块采取人工栽植、育种等手段。

■ 草地修复改良工程

结合基本草原空间分布，规划在村域南部的将就牧场区域开展草地修复改良7.82公顷，区域内严格遵循草畜平衡管理规定，加强牧草地生态监测，注重有害生物防治、牧草载蓄过量、水侵蚀、冻融侵蚀等问题。

■ 耕地提质改造工程

在村域南侧规划耕地提质改造实施重点区域56.27公顷，至2035年，建成高标准农田48.03公顷，提升耕地质量不低于0.5个等级，进一步落实永久基本农田保护，推动乡村种植业发展。

■ 闲置宅基地腾退

整理久巴组北侧和森木组北侧低效农村宅基地0.50公顷，新增耕地0.50公顷（包含田坎）。

12、防灾减灾规划

■ 防震抗灾

本村基本地震加速度值不小于0.15g，抗震设防烈度按照Ⅶ度设防。特殊设防类建筑和重点设防类建筑严格按照国家抗震规范要求执行。将登木乡人民政府作为应急指挥中心，将森木村村委会作为广播室，统一指挥本村抗震防灾工作。将省道S510作为应急疏散通道。结合村委会广场和居民点广场建立应急避难场所，在村委会设置应急物资储备点。

■ 洪涝灾害防御

森木村防洪标准按10年一遇防洪标准控制。沿居民点旁山坡建设排洪渠，尺寸为宽0.8米、高1.2米。

■ 消防防范

结合村委会设置一个消防室，在居民点新建3个消防水池。沿道路设置室外消火栓，消火栓的间距不大于120米，村民住房内应设置灭火器等消防设施。加强森林草原防火巡查，建立森林草原防火通道。

■ 地质灾害防治

对森木村幼儿园后山泥石流、森木村不稳定斜坡、泥石流和崩塌、森木村玉日嘎沟泥石流开展治理工程，在规划实施建设之前，应对建设区进行工程地质勘察和相关灾害评估，不良的地质区域（地基承载力低，地层不稳定）严禁修建各类建筑。应加强动态巡查工作，每年开展重点防治区汛前排查、汛中检查和汛后核查。

■ 气象灾害防御

加强气象灾害预测、预报和预防工作，对村民进行气象灾害相关知识培训。针对暴雨、暴雪等灾害性天气，应在公共场所设立社会公众预警标识，确保及时预报。

■ 疫情防控

村卫生室作为人防防疫的监测预警设施，村委会作为本村人防防疫的数据采集、宣传中心、防疫物资存放点，利用村广播室宣传人防防疫信息，增强村民防控意识。

13、建筑设计与风貌引导

■ 新建民宅建筑方案设计引导

新建住宅宜采用《西藏自治区农牧民住房设计通用图集（修订）》的建筑选型，推荐使用石混结构房屋，设计使用年限50年，耐火等级为二级，屋面防水等级为一级。1-3人户推荐使用一层石混结构房屋，占地面积260平方米，建筑面积120平方米，地上建筑主体一层，建筑高度为4.5米。4-6人户推荐使用二层石混结构房屋，占地面积260平方米，建筑面积150平方米，地上建筑主体两层，建筑高度为7.5米。6人以上人户推荐使用二层石混结构房屋，占地面积220平方米，建筑面积180平方米，地上建筑主体两层，建筑高度为7.5米。

■ 现有住宅改造提升指引

房屋结构：采用配筋砂浆带整体加固、配筋砂浆面层、裂缝修补、增设伏壁柱加固等技术，改造住宅建筑墙体整体质量差、整体性不足、墙体裂缝和墙体歪斜等房屋结构问题。**建材更换：**采用木构件嵌补加固、木构件加固、木构件梁柱替换等技术，改造住宅建筑木构件裂缝、木构件强度或刚度不足、木构件失效等木制构件问题。**风貌统一：**改造后住宅建筑与居民点整体色彩、建筑立面需统一协调。

■ 典型户型设计图



14、人居环境整治

■ 生活垃圾治理

通过宣传栏、宣传册等方式向村民宣传环保知识和垃圾分类的重要性，引导村民按照标准分类投放垃圾，各户参与成立村民清洁队，常态化开展清垃圾、清杂物、清院落、清杂石，实现村庄周边垃圾不乱堆乱放，街头巷尾干净畅通、房前屋后、院内屋内整齐清洁。建设垃圾兑换超市，服务周边村庄，提升资源再利用水平。

■ 厕所粪污治理

居民点公共厕所采用三格式化粪池，居民房屋使用干燥脱水式卫生旱厕及联户公共卫生旱厕，实现粪污无害化处理和资源化利用。建设人畜分离设施，处理畜禽养殖粪污，推进粪污资源化利用。

■ 生活污水治理

增强公众意识，解决农村生活污水乱排问题，引导农户规范污水排放，加大污水管网维护，实现农村污水集中处理全覆盖。

■ 村容村貌提升

推进村庄绿化，大量应用乡土树种，创建结构合理、层次丰富、功能完备、生态良好的村庄绿地系统。

开展环境整治活动，清理垃圾、规范乱堆乱放、整治残垣断壁、清除违搭违建，营造整洁有序的村庄环境。